

HEINNER

СЪДОМИЯЛНА МАШИНА

Модел: HDW-BI4505IE++

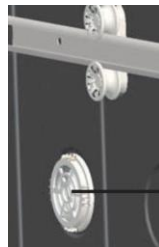
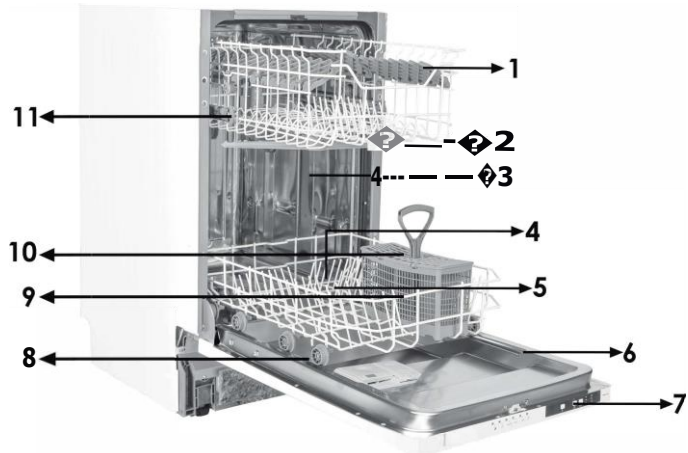


- Съдомиялна машина
- Брой комплекта: 10
- Брой програми: 5
- Енергиен клас: E

СЪДЪРЖАНИЕ

• Технически характеристики.....	4
• Съответствие със стандарти и тестова информация	5
Препоръки за безопасност	6
• Рециклиране	6
• Информация за безопасно използване	6
• Препоръки.....	10
• Неща, които не са подходящи за миене	11
Инсталиране на машината	12
• Позициониране	12
• Свързване на водата.....	13
• Маркуч за изх. вода	13
• Маркуч за изх. вода	14
• Електрическо свързване	16
• Разполагане на машината под плот	17
• Преди да пуснете машината	19
Подготовка на машината за използване	19
• Важността на декалцирането на водата	19
• Пълнене със сол	19
• Тест.....	20
• Регулиране на консумацията на сол	20
• Използване на детергенти	22
• Пълнене на отделението за детергент	22
• Комбиниран детергент.....	22
• Пълнене с препарат за гланц и настройка.....	23
Зареждане на миялната	24
• Зареждане на горната кошница	24
• Зареждане	24
Описание на програмите.....	27
• Програми.....	27

Въведение	28
Включване на машината и избор на програма	30
• Включване на машината	30
• Програмиране	30
• Смяна на програма	30
• Смяна на програма с ресет	31
• Изключване на машината	31
Профилактика и почистване	32
• Филтри	32
• Пръскалки	33
• Филтър на маркуча	33
Кодове на грешки и какво да правим в случай на повреда	34
Практична и полезна информация	36



12. Активен ммм ма имс шаване: Тази система мама тима м-дмбммизсушава е а Вашите съдмве.

- | | |
|---------------------------------|---|
| 1. Горна кошница с рафтове | 6. Табло |
| 2. Горно рамо с впръскващи дюзи | 7. Контролен панел |
| 3. Долна кошница | 8. Контейнер за препарат и гланц |
| 4. Долно рамо с впръскващи дюзи | 9. Кошница за вилици, лъжици и ножове |
| 5. Филтри | 10. Капачка на контейнера за сол |
| | 11. Заклюващ меаанизъм на горна кошница |

Технически спецификации

Капацитет	сервиз за 10 души
Височина	820-870 mm
Ширина	448mm
Дълбочина	550 mm
Нетно тегло	32 kg
Електрическо захранване	220-240 V, 50 Hz
Обща мощност	1900 W
Подгряваща мощност	1800 W
Мощност на помпата	100 W
Мощност на помпата за източване	30 W
Налягане на захранващия водопровод	0.03 MPa (0,3 bar)- 1 MPa (10 bar)
Ток	10 A

СЪВЕТИ ЗА БЕЗОПАСНОСТ И ПРЕПОРЪКИ

Рециклиране

- Определени компоненти на машината и нейната опаковка са произведени от рециклирани материали.
- Пластмасовите части са обозначени с международно известни съкращения: (>PE< , >PS< , >POM< , >PP< ,)
- Частите от картон са произведени от рециклирана хартия и трябва да се изхвърлят в контейнери, предназначени за хартиени отпадъци.
- Такива материали не трябва да се изхвърлят в контейнери за отпадъци. Те трябва да се предават в центрове за рециклиране.
- Свържете се съответните центрове, за да получите информация относно методите и пунктовете за изхвърляне.

Информация за безопасност

Когато получите доставената машина

- Проверете дали няма повреди по машината или нейната опаковка. В никакъв случай не стартирайте машината, ако забележите някаква нередност, а се свържете с упълномощен сервиз.
- Отстранете опаковъчните материали, както е показано, и ги изхвърлете в съответствие с правилата.

Точки, на които трябва да обърнете внимание по време на монтажа

- Изберете подходящо, безопасно и равно място, за да монтирате машината.
- Монтирайте и свържете машината в съответствие с

инструкциите.

- МАшината трябва да се монтира и поправя само от упълномощен свиз.
- С тази машина трябва да се използват само оригинални резервни части.
- Уверете се, че машината е изключена от щепсела преди монтажа.
- Проверете дали вътрешната електрическа предпазна система е свързана в съответствие с правилата.
- Всички електрически връзка трябва да отговарят на посочените върху табелата с технически данни стойности.
- Обърнете специално внимание на това и проверете дали машината не е поставена върху захранващия кабел.
- Никога не използвайте удължителен кабел или разклонител за свързване. Щепселът трябва да бъде лесно достъпен след монтиране на машината.
- След като монтирате машината на удобно място, първият път я стартирайте незаредена със съдовее.

Ежедневна употреба

- Машината е за домашни нужди; не я използвайте за други цели.. Промисленото използване на съдомиалната машина води до отмяна на гаранцията.
- Не претоварвайте, не сядайте и не поставяйте предмети върху отворената врата на съдомиалнат машина. Това може да доведе до преобръщане.
- Никога не потавяйте в контейнерите за препарат и изплакване на машината нищо, освен съответните препрати и помощни редства при изплакване, които са произведени специално за тази съдомиална машина. Нашата компания не поема отговорност за щети, които

биха могли да възникнат в машината при подобни случаи.

- Водата в отсека за миене на машината не е подходяща за пиене. Не я пийте!
- Поради риск от експлозия не поставяйте в отделението за измиване на машината разтворени химикали като разтворители.
- Преди измиване на пластмасови изделия в машината проверете дали са устойчиви на топлина.
- Машината може да се използва от навършили 8 години деца и лица с намалени физически, сензорни и умствени възможности или лица с липса на опит и познания, ако бъдат наблюдавани или инструктирани относно използването на уреда по безопасен начин и разбират съответните опасности. Не позволявайте на децата да играят с уреда. Почистването и поддръжката не трябва да се извършват от деца без наблюдение.
- Не поставяйте в машината съдове, които не са подходящи за миене в съдомиялна. Освен това не превишавайте капацитета на кошниците. Нашата компания няма да носи отговорност за възможно появили се драскотини или ръжда по вътрешната рамка на машината в резултат на неправилно движение на кошниците.
- Поради възможност за изблик на гореща вода, вратата на машината не трябва да се отваря при никакви обстоятелства по време на работа на машината. Във всеки случай има обезопасяващи устройства, които спират работата на машината в случай на отваряне на вратата.
- Не оставяйте вратата отворена. В противен случай са възможни инциденти.
- Поставяйте ножовете или други остри предмети в

отделението за прибори с острието надолу.

- При повреда на захванващия кабел, той трябва да се смени от производителя, техен сервизен агент или друго квалифицирано лице, за да се избегнат опасностите..
- Този уред не е предназначен за използване от лица (включително - деца) с намалени физически, сензорни или умствени възможности, или лица с липса на опит и познания, освен ако не са под наблюдение или не са били инструктирани относно използването на уреда от отговорно за тяхната безопасност лице.
- **Предупреждение:** Не стойте пред вратата след прозвучаване на сигнала за автоматично отваряне.

За безопасността на вашето дете

- След като отстраните опаковката внимавайте децата да нямат достъп до нея..
- Не позволявайте на децата да играят с машината или да я пускат.
- Не позволявайте на децата контакт с препаратите за почистване и изплакване.
- Пазете децата от машината, когато е отворена, тъй като е възможно по вътрешността ѝ може да има остатъци от почистващи препарати.
- Уверете се, че старата ви машина не представлява опасност за децата. Известни са случаи на заключване на

деца в стари машини. За да избегнете подобна ситуация, счупете клчалката на вратата на старата си машина и отрежете електрическите кабели..

В случай на неправилно функциониране

- Повредите в машината трябва да се отстраняват и ремонтират от квалифицирани лица. Всички ремонти работи, извършвани от други лица, а не упълномощен сервизен персонал , водят до отмяна на гаранцията.
- Преди извършването на какъвто и да е ремонт проверете дали машината е изключена от захранването. Изключете предпазителя или изключете машината от щепсела. Не дърпайте за кабела. Проверете дали сте затворили водопроводния кран.

Препоръки

- За да спестите ток и вода, отстранете едрите остатъци от чиниите преди да ги поставите в машината. Стартирайте машината след като е напълно заредена.
- Използвайте програма за предварително измиване само когато е необходимо.
- Вдлъбнатите съдове, ато купи, чаши и кастройни, поставяйте в машинат така ,че да са обърнати надолу.
- Не се препоръчва да миете в съдомиална машина съдове от препоръчваните или вколичества, превишаващи указаното.

Неподходящи за миене в съдомиална машина артикули

- Пепелници, поставки за свещници, артикули с политура, боя, химични вещества, вещества от железни сплави;
- Вилици, лъжици и ножове с дървени дръжки или с дръжки от кост, слонова кост или инкрустирани със седеф; залепени артикули или такива, изцапани с абразиви ихимически вещества, съдържащи киселини и основи.
- Пластмасови артикули, които не са топлоустойчиви, медни или поцинковани съдове.
- Алуминиеви или сребърни артикули (могат да се обезцветят или да станат матови).
- Някои фини видове стъкло, порцеан с принтирани орнаменти, които могат да избледнеят още при първото измиване; някои кристали, тъй като губят прозрачността си с времето, лепени прибори, които не са термоустойчиви, чаши от оловен кристал, дъски за рязане и артикули, произведени от синтетични влакна.
- Абсорбиращи артикули, като гъби или кухненски изтривалки, не са подходящи за съдомиалната машина.

Предупреждение: За в бъдеще проверявайте дали съдовете, които купувате, могат да се мият в съдомиална машина.

ИНСТАЛИРАНЕ НА МАШИНАТА

Разполагане на машината

Когато определяте място за разполагане на машината, го изберете такова, което ви е удобно за поставяне и изваждане на съдовете.

Не разполагайте машината на място, за което се предполага, че температурата може да падне под 0°C.

Преди да поставите машината на място свалете опаковката като следвате написаните на нея инструкции.

Разположете машината в близост до водопроводен кран или тръба за обратна вода. Трябва да планирате разполагането на машината като имате предвид, че един път направени, връзките няма да бъдат променяни.

Не хващайте машината за вратата или панела, за да я местите.

Оставете достатъчно просвет от всички страни на машината, за да можете удобно да я придърпвате и избутвате при почистване.

Проверете дали при позиционирането на машината маркучите за захранване с вода и източване не са прегънати. Проверете още дали машината не е поставена върху електрически кабел.

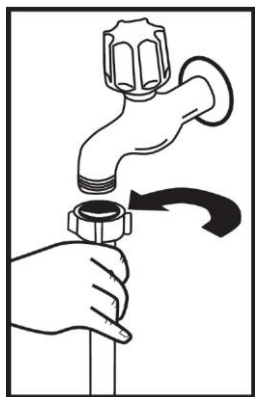
Регулирайте краката на машината, така че да бъде нивелирана и балансирана- Правилното ѝ положение осигурява безпроблемно отваряне и затваряне на вратата.

В случай че вратата не се затваря добре проверете дали машината стои стабилно върху мястото, на което е

поставена. Ако това не е така, регулирайте посредством крачетата и се уверете, че е в стабилна позиция.

Вик връзка

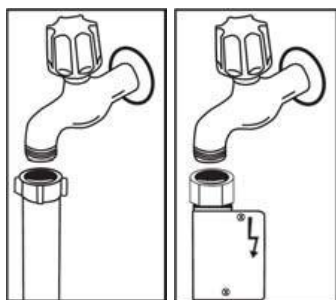
Проверете дали вътрешната ви водопроводна инсталация е подходяща за монтирането на съдомиалната машина. Освен това препоръчваме да монтирате филтър на входа на водопроводната инсталация във вашия дом, за да предотвратите всякакви повреди на машината от замърсявания (пясък, глина, ръжда и др.), които случайно могат да бъдат пренесени по водопровода и да избегнете оплаквания от пожълтяване и образуване на отлагания по съдовете след измиване.



Маркуч за свързване с водопровода

Не използвайте маркуча от старата ви съдомиална машина, ако има такъв. Ако трябва да използвате друг, по-дълъг, нов маркуч, поснете по него да тече вода известно време преди да го свържете. Свържете входния маркуч за вода директно към водопроводния кран. Налягането на водопроводния кран трябва да бъде минимум 0.03 Мра и максимум 1 Мра. Ако налягането на водата е над 1 Мра, е необходимо да монтирате-клапан за изпускане на налягането.

След свързването кранът трябва да бъде отворен докрай и проверен за течове. За безопасността на машината след всяко миене проверявайте дали сте затворили крана.



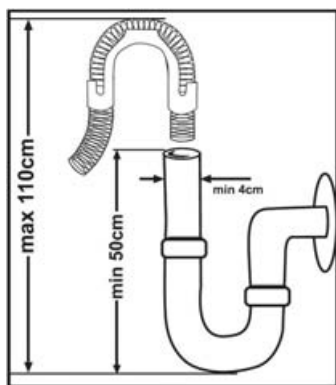
ЗАБЕЛЕЖКА: При някои модели се използва накрайник „Аквастоп“. В такъв случай е налице опасно напрежение. Не режете накрайника „Аквастоп“. Не го прегъвайте или усуквайте.

ВиК връзка:

Забележка, отпечатана върху входящия маркуч за вода!
Ако моделите са отбелязани с 25°, температурата на водата може да бъде максимум 25 °C (студена вода).

За всички останали модели:

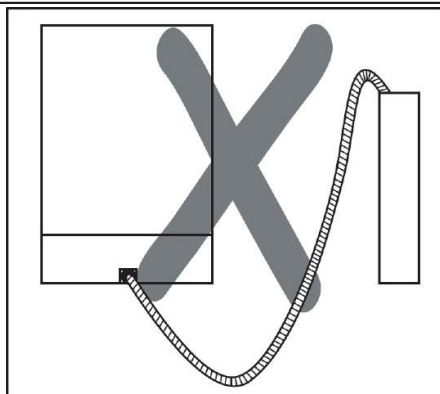
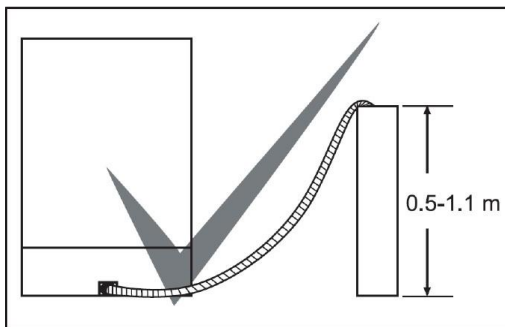
Предпочита се студена вода; гореща вода максимална температура 60 °C



Маркуч за източване на водата

Маркучът за източване на водата може да се свърже директно към отвора на канализацията или към сифона на мивката. Използвайки специално огъната тръба (ако има такава), водата може да бъде източвана директно в мивката през огъната тръба, закачена на края на мивката. Тази връзка трябва да бъде минимум 50 cm и максимум 110 cm от повърхността на пода.

Предупреждение: Когато се използва отходен маркуч, по-дълъг от 4 m, е възможно съдовете да останат мръсни. В този случай нашата компания не носи отговорност.



Свързване на електричеството

Заземеният щепсел на съдомиалната машина трябва да бъде свързан към заземен контакт с подходящ волтаж и ток. Ако няма заземяване, е необходимо да се осигури от компетентен електротехник. При включване без заземяване нашата компания не носи отговорност за вероятни щети.

Контактът на този уред може да включва в себе си 13А предпазител, в зависимост от целевата държава.

(Великобритания, например) (Например за Великобритания, Саудитска Арабия)

Машината може да работи с напрежение 220-240 V. Ако захранващото напрежение е 110 V, свържете трансформатор 110/220 V и 3000 W помежду им. Машината не трябва да се включва в мрежата по време на разполагането.

Винаги използвайте доставения с машината изолиран щепсел.

Работата при по-ниско напрежение влошава качеството на измиване.

Електрическият кабел към машината трябва да бъде сменян само от упълномощен сервиз или квалифициран електротехник. Неспазването може да доведе до инциденти.

С оглед на безопасността изключвайте машината от контакта всеки път щом приключите работа с нея.

За да избегнете токов удар, никога не изваждайте щепсела с мокри ръце.

При изключване от мрежата винаги дърпайте щепсела. Никога не изваждайте щепсела като дърпате кабела.

Подготовка на вашата съдомиялна машина за първа употреба

- Уверете се, че спецификациите за електричество и захранваща вода съответстват на стойностите, посочени в инструкциите за монтаж на машината.
- Отстранете всички опаковъчни материали в машината.
- Настройте нивото на омекотителя за вода.
- Напълнете отделението за препарат за изплакване.

ПОДГОТОВКА НА УРЕДА ЗА УПОТРЕБА

Използване на сол (АКО НАЛИЧНО)

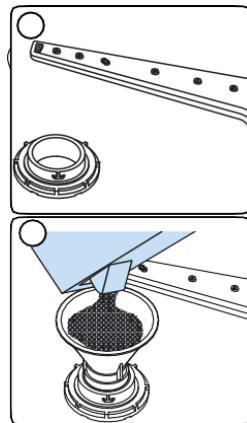
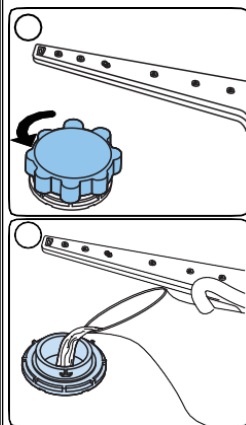
За добра функция на миене, съдомиялната машина се нуждае от мека, т.е. по-малко варовита вода. В противен случай остатъци от бяла вар

ще остане върху съдовете и интериорното оборудване. Това ще повлияе отрицателно на работата на машината при измиване, сушене и блясък. Когато водата тече през системата за омекотяване, йоните, образуващи твърдостта, се отстраняват от водата и водата достига мекотата, необходима за постигане на най-добър резултат от измиването. В зависимост от нивото на твърдост на вливащата се вода, тези йони, които втвърдяват водата, се натрупват бързо в системата за омекотяване. Следователно омекотителната система трябва да се освежи, за да работи със същата производителност също по време на следващото измиване. За тази цел се използва сол за съдомиялна машина.

Машината може да се използва само от специална сол за съдомиялна машина за омекотяване на водата. Не използвайте никакви дребнозърнести или прахообразни соли, които могат да бъдат лесно разтворими. Използването на друг вид сол може да повреди вашата машина.

Напълнете солта (АКО НАЛИЧНА)

За да добавите омекотител, отворете капачката на отделението за сол, като го завъртите обратно на часовниковата стрелка. (1) (2) При първо използване напълнете отделението с 1 кг сол и вода (3), докато почти не прелее. Ако е налично, използването на фуния (4 - не е включена в опаковката) ще улесни пълненето. Сменете капачката и я затворете. След всеки 20-30 цикъла добавяйте сол в машината си, докато се напълни (приблизително 1 кг).



Добавяйте вода в отделението за сол само при първа употреба.

Използвайте омекотител, специално произведен за употреба в съдомиялни машини.

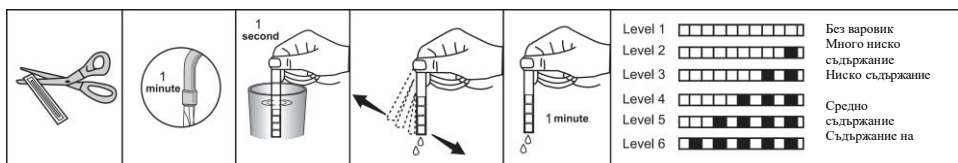
Когато стартирате съдомиялната си, отделението за сол се пълни с вода, затова поставете омекотителя, преди да стартирате машината.

Ако сокът на омекотителя е прелял и не стартирате машината веднага, стартирайте кратка програма за пране, за да предпазите машината от корозия.

Тестова лента (не са включени в пакета)

Ефективността при измиване на вашата съдомиялна зависи от твърдостта на водата от водопровода. По тази причина вашата машина е съоръжена със система за намаляване твърдостта на водата от водопровода. Ефективността на измиване ще се повиши ако системата е правилно настроена. Разберете нивото на твърдост на водата във Вашия град – ако е необходимо от Вашия доставчик на вода, или с тестова лентичка (не са включени в пакета).

Отворете тестовата лента	Източете водата за около 1 минута	Натопете тестовата ивица в тази вода за около секунда	След като извадите лентата от водата я разклатете	Изчакайте 1 минута	Според показанията на тестовата лента можете да настроите твърдостта на водата в машината
--------------------------	-----------------------------------	---	---	--------------------	---



Настройка на използването на соли

Таблица с настройки и нива на твърдостта на водата

Ниво	dH в Германия	dF във Франция	dE във Великобритания	Индикатор
1	0-5	0-9	0-6	На дисплея се показва „L1“.
2	6-11	10-20	7-14	На дисплея се показва „L2“.
3	12-17	21-30	15-21	На дисплея се показва „L3“.
4	18-22	31-40	22-28	На дисплея се показва „L4“.
5	23-34	41-60	29-42	На дисплея се показва „L5“.
6	35-50	61-90	43-63	На дисплея се показва „L6“.

Забележка: Нивото на твърдост е фабрично настроено в позиция 3.

Настройка

За да промените нивото на солите, следвайте тези стъпки:

- Отворете вратата на машината.
- Включете машината и натиснете бутона за програми веднага след включване на машината.
- Задръжте бутона за програми, докато „SL“ изчезне.
- Машината ще покаже последните настройки.
- Настройте нивото, като натискате бутона за програми.
- За да запишете настройката в паметта, изключете машината.

--

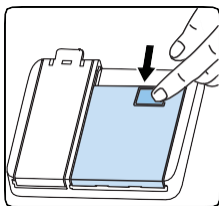
Употреба на почистващи препарати

Използвайте почистващи препарати, които са специално разработени за употреба в съдомиялна машина в домашни условия. Можете да намерите различни видове почистващи препарати – под формата на гел, прах или таблетки.

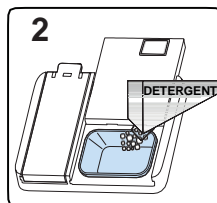
Почистващият препарат трябва да бъде поставен в специалното отделение преди да се стартира машината. Съхранявайте почистващите препарати на хладни и сенчести места; дръжте ги далеч от деца.

Не слагайте повече почистващ препарат, от колкото може да бъде събран в отделението. В противен случай стъклените чаши и съдове може да се одраскат, а препаратът няма да се разтвори добре.

Ако се нуждаете от повече информация за препарата, свържете се директно с производителя на препарата.



Зареждане на отделението за почистващ препарат
Натиснете ключалката на отделението и го отворете, както е показано на илюстрацията. Отделението разполага с чертички, които разделят нивата. Можете да използвате тези линийки, за да дозирате препарата. В цялото отделение



могат да се поберат 40 см³ препарат.

Отворете кутията с препаратата и отсипете в голямото отделение **1** 25 см³, ако съдовете са много замърсени или 15 см³, ако не са толкова замърсени.

2 Ако съдовете са били оставени нечисти за дълъг период от време, ако по тях има останки от засъхнала храна и сте на максималния капацитет на машината, отсипете още **2** 5 см³ препарат в отделението за пред-подготовка (pre-wash).

Може да се наложи да се досипе препарат в зависимост от замърсеността на приборите или твърдостта на водата.

Комбиниран препарат

Производителите на препарати предлагат и комбинирани продукти, наречени “2 в 1”, “3 в 1” или “5 в 1” и т.н.

“2 в 1” препаратите съдържат препарат+соли или препарат за плакнене. Когато употребявате препарати от този вид, проверете спецификациите им.

Другите препарати на таблетки могат да съдържат препарат+препарат за плакнене+соли+ различни функции.

Общо взето, комбинираните препарати са способни да генерират добри резултати при определени условия на употреба. Такива препарати съдържат фиксирани количества препарат за плакнене и/или соли.

Когато използвате такъв препарат, имайте предвид следните ключови точки

- Винаги проверявайте спецификациите на продукта, който използвате, както и това дали е комбиниран продукт.
- Проверете дали този препарат може да бъде използван при нивото на твърдостта на водата, с която работи машината ви.
- Използвайте инструкциите на гърба на препарата преди да предприемете работа с машината

- Ако тези препарати са във формата на таблетки, никога не поставяйте тези таблетки във вътрешните отделения на машината или в отделението с приборите. Винаги поставяйте таблетките в отделението за препарат или в диспенсъра.
- Препаратите с таблетки могат да постигнат добри резултати при определени условия. Свържете се с производителя, за да разберете по какъв начин е най-добре да ги използвате.
- Когато условията за такива продукти и настройката на машината са подходящи, ще имате възможност да спестите от занижената консумация на соли и препарат за плакнене.
- Свържете се с производителя на препарата 2 в 1 или 3 в 1, който използвате, ако не сте доволни от ефективността на почистване (например: съдовете не са напълно чисти и по тях има остатъци). Гаранцията на съдомиялната машина не покрива оплаквания в резултата на употребата на различните типове препарати.

Препоръчителна употреба: ако искате да достигнете максимално добри резултати при използването на комбинирани препарати, добавете соли и препарат за плакнене в машината си и настройте нивото на твърдост на водата и настройката за препарата за плакнене в най-ниска позиция.



Разтворимостта на препаратите на таблетки, произведени от различни компании може да се променя в зависимост от температурата и времето. По тази причина не се препоръчва използването на такива препарати при кратки програми. Препаратите на прах са по-подходящи за такива програми.

Внимание: Ако в процеса на работа изскочи проблем, който не сте срещали досега, свържете се директно с производителя на препарата.

Когато се откажете от употребата на комбинирани препарати

- Напълнете отделенията за соли и препарат за плакнене
- Настройте нивото на твърдост на водата в най-високата позиция (6) и оставете машината да работи празна.
- Настройте твърдостта на водата
- Нагласете настройките за препарата за плакнене

Пълнене с препарат за плакнене и нагласяне на настройките

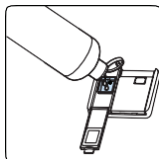
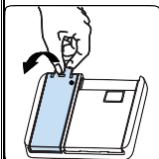
За да напълните отделението за препарат за блясък, отворете капачката на отделението. Напълнете отделението с препарат за блясък до нивото MAX и след това затворете капачката. Внимавайте да не препълвате отделението за препарат за блясък и почиствате всички разливи.

За да промените нивото за препарат за изплакване, преди да включите машината, следвайте стъпките по-долу:

- Отворете вратата на машината.
- Включете машината и натиснете бутона за програми веднага след включване на машината.
- Задръжте бутона за програми, докато „rA“ изчезне. Настройката за препарат за блясък следва настройката за твърдост на водата.
- Машината ще покаже последните настройки.
- Променете нивото, като натискате бутона за програми.
- За да запишете настройката в паметта, изключете машината.

Фабричната настройка е на ниво „4“.

Ако съдовете не се изсушават добре или по тях има петна, увеличете нивото. Ако върху вашите съдове се образуват сини петна, намалете нивото.



Ниво	Доза за блясък	Индикатор
1	Не се дозира препарат за блясък	На дисплея се показва „r1“.
2	Дозирана е 1 доза	На дисплея се показва „r2“.
3	Дозирани са 2 дози	На дисплея се показва „r3“.
4	Дозирани са 3 дози	На дисплея се показва „r4“.
5	Дозирани са 4 дози	На дисплея се показва „r5“.

Зареждане на машината

Правилното поставяне на съдовете в машината е гаранция за оптимална и ефективна употреба на уреда, както и за пестене на енергия и вода. Има две различни кошници, в които можете да поставите съдовете. В по-долната кошница можете да поставите заоблени и дълбоки съдове като тенджери, капаци, прибори и т.н. Горната кошница е разработена за салатени купи, чинийки за чаени чаши, за торта, чаши ит.н. Когато поставяте издължени чаши опрете ги в стената и ръба на кошницата, а не към околните съдове. Не оставяйте издължените чаши да са опират една в друга, тъй като по този начин не са стабилни и могат да бъдат повредени при миене. Подходящо е да поставите малките части или съдове в средните части на кошниците. Можете да сложите лъжиците сред другите прибори, за да не залепват едни за други. Препоръчваме ви да използвате стойките за прибори, за да постигнете най-добрите резултати. За да избегнете евентуални наранявания, винаги поставяйте съдове с дълги дръжки или остри предмети като ножове за хляб и т.н. с острието надолу или в хоризонтално положение в кошниците.

Предупреждение: Поставете съдовете в машината по такъв начин, че те да не спират въртеливото движение на горното и долното въртящо се рамо.

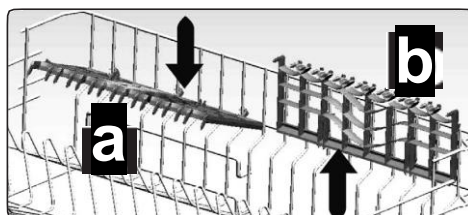
Горна кошница

Рафт за съдове (чинии)

Най-горната кошница

Фиксиран багажник

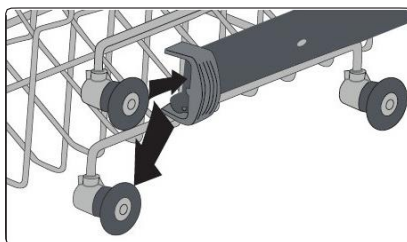
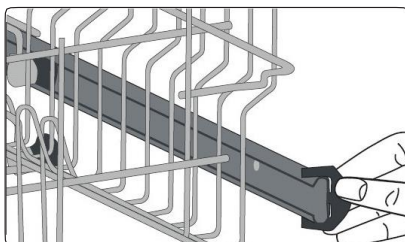
Горните кошници на кошницата имат две позиции: отворено (а) и затворено (б). Можете да поставите чаши върху стелажите, които да се мият. Можете също така да поставите дълги вилици, ножове и лъжици върху стелажите странично.



Горна кошница

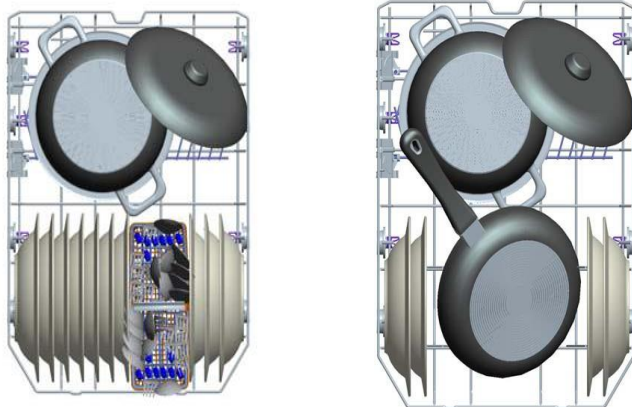
Регулиране на височината

Завъртете клипсите на стоп релсите, в краищата на релсите, отстрани, за да ги отворите (както е показано на изображението по-долу), след което издърпайте и извадете кошницата. Променете позицията на колелата, след това преинсталирайте кошницата на релсата, като не забравяте да затворите скобите за релса. Когато горната кошница е в по-високо положение, могат да бъдат големи предмети като тигани поставен на долната кошница.



Алтернативни начини за зареждане

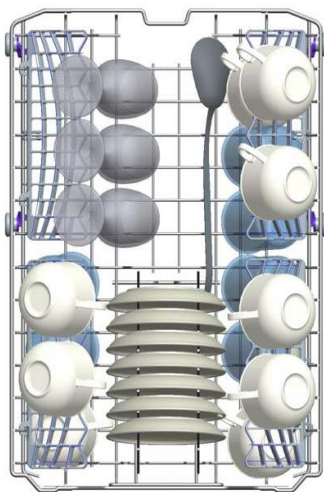
Долна кошница



Неправилни зареждания

Неправилното зареждане може да доведе до лошо измиване или изсушаване. Моля, следвайте препоръките на производителя, за да получите добър резултат.

Горна кошница



Погрешно зареждане

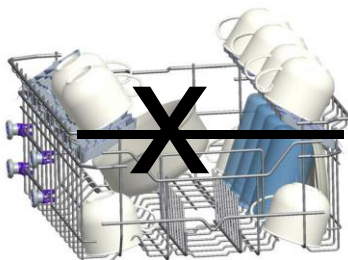
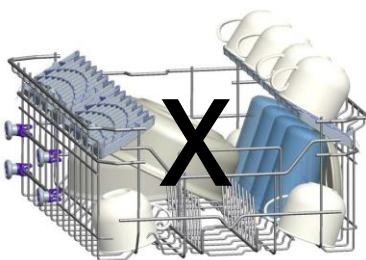
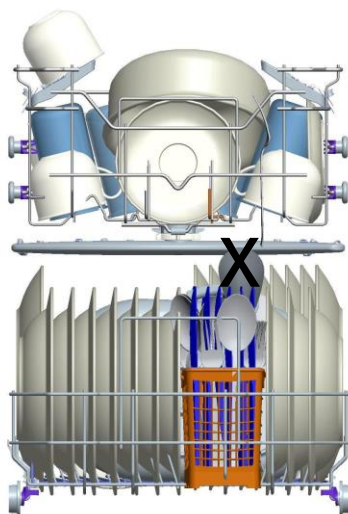



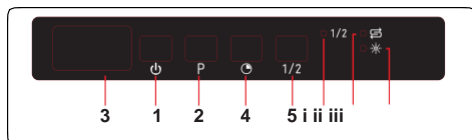
ТАБЛИЦА С ПРОГРАМИ

	P1	P2	P3	P4	P5
Име на програмата:	Екологично измиване	Интензивна 65°C	Супер 50'	Бърза 30'	Предварително измиване
Вид замърсяване:	Стандартна програма за нормално замърсени, ежедневно използвани съдове с намалена консумация на електричество и вода.	Подходяща за силно замърсени съдове.	Подходяща за нормално замърсени, ежедневно използвани съдове с по-бърза програма.	Подходяща за слабо замърсени съдове и бързо измиване.	Подходящо за изплакване на съдове, които планирате да измиете по-късно.
Ниво на замърсяване:	Леко	Силно	Средно	Леко	Леко
“Количество препарат: A: 25 cm ³ B: 15 cm ³ ”	A	A	A	A	-
Продължителност на програмата (ч:мин.):	03:42	02:15	00:50	00:30	00:15
Консумация на електричество (kWh / цикъл):	0.755	1.550	0.950	0.670	0.020
Консумация на вода (литри / цикъл):	11.0	17.6	11.2	10.0	3.5

- Продължителността на програмата може да се промени според количеството на съдовете, температурата на водата, околната температура и избраните допълнителни функции.
- Стойностите, дадени за програмите, с изключение на еко програмата, са само показателни.
- Еко програмата е подходяща за почистване на нормално замърсена посуда, така че за тази употреба, това е най-ефикасната програма, тъй като тя съчетава разход на вода или електроенергия, който се използва за оценка на съвместимостта със законодателството на ЕС за еко дизайн.
- Измиването на посуда в домакинска съдомиялна обикновено изразходва по-малко електроенергия и вода във фазата на употреба в сравнение с миенето на ръка, при условие, че домакинската съдомиялна се използва според инструкциите на производителя.
- Използвайте само прахообразен препарат за кратки програми.
- Кратките програми не включват сушене.
- За да подпомогнете сушенето, препоръчваме да отворите леко вратата след завършване на цикъл.
- Можете да влезете в базата данни на продукта, където се съхранява информация за модела като сканирате QR кода върху етикета за енергийна ефективност.

 **ЗАБЕЛЕЖКА:** В съответствие с разпоредби 1016/2010 и 1059/2010, може да има разлики в стойностите на разход на електроенергия за еко програмата. Тази таблица отговаря на разпоредби 2019/2022 и 2017/2022.

КОНТРОЛНИЯТ ПАНЕЛ



1. Бутон вкл./изкл.
2. Бутон за избор на програма
3. Дисплей
4. Бутон за отлагане
5. Бутон за половин натоварване
- i. Светодиод за половин натоварване
- ii. Индикатор на солта
- iii. Индикатор на препаратата за изплакване

1. Бутон вкл./изкл.

Включете машината, като натиснете бутона вкл./изкл. Когато машината е включена, на дисплея (3) ще бъде показано „--“.

2. Бутон за избор на програма

Изберете подходяща програма за вашите съдове, като натиснете бутона за избор на програма. Програмата ще започне автоматично, когато вратата бъде затворена.

3. Дисплей

Дисплеят показва редуващи се номер и общо време на избраната програма, както и останалото време по време на работа.

4. Бутон за отлагане

Натиснете бутона за отлагане, за да отложите стартирането на избраната програма с от 1 до 19 часа. Еднократно натискане на бутона отлага времето за стартиране с 1 час и, ако продължите да натискате, ще увеличите времето за отложен старт. Натиснете бутона за отлагане, за да промените или отмените отложения старт. Ако изключите машината при активен таймер за отложен старт, времето за отлагане се отменя.

5. Бутон за половин натоварване

Натиснете бутона за половин натоварване, за да редуцирате продължителността на избраната програма и по този начин да намалите консумацията на вода и електроенергия. При избор на опция за полови натоварване светва светодиодът за половин натоварване (i).

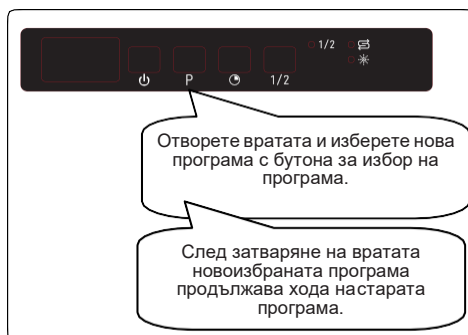
ЗАБЕЛЕЖКА: Ако решите да не стартирате избраната програма, вижте разделите „Промяна на програма“ и „Прекъсване на програма“.

ЗАБЕЛЕЖКА: Когато няма достатъчно соли за омекотяване, предупредителният индикатор за липса на соли (ii) ще светне, за да укаже, че камерата за соли трябва да се напълни.

ЗАБЕЛЕЖКА: Когато няма достатъчно препарат за блясък, предупредителният индикатор за липса на препарат за блясък (iii) ще светне, за да укаже, че камерата за препарат за блясък трябва да се напълни.

Промяна на програма

Следвайте стъпките, описани по-долу, ако искате да промените програмата по време на работа.



ЗАБЕЛЕЖКА: Първоначално отворете леко вратата, за да избегнете разливане на вода, ако искате да спрете програмата за измиване, преди тя да е завършила

Отменяне на програмата

Следвайте стъпките, описани по-долу, ако искате да отмените програмата по време на работа.

Отворете вратата на машината. На дисплея се показва избраната програма.



Натиснете и задръжте програмния селектор за 3 секунди. На дисплея се показва „1“.

След затваряне на вратата на машината започва процесът на отцеждане на водата, който ще продължи 30 секунди. При отмяна на програмата прозвучава звънец 5 пъти.

Изключване на машината



След завършване на избраната програма на дисплея ще се покажи „00“. Освен това прозвучава 5-кратен звънец. Тогава можете да изключите машината с бутон за вкл./изкл.

Извадете кабела от контакта и затворете крана за вода.

ЗАБЕЛЕЖКА: Не отваряйте вратата, преди програмата да е завършила.

ЗАБЕЛЕЖКА: Ако вратата на машината се отвори или захранването прекъсне по време на програма, когато вратата се затвори или захранването се възстанови, програмата ще се възобнови.

ЗАБЕЛЕЖКА: Ако захранването прекъсне или вратата на машината се отвори по време на процеса на сушене, програмата ще се прекрати. Машината ще е готова за избор на нова програма.

Настройка на звука на звънеца

За да промените нивото на солите, следвайте тези стъпки:

1. Отворете вратата и натиснете едновременно бутоните за програми (2) и за отлагане (4) за 3 секунди.

2. Когато настройката на звука бъде разпозната, звънецът издава продължителен звук и машината показва последното зададено ниво от „S0“ до „S3“.

3. За да намалите нивото на звука, натиснете

бутон за програми (2). За да увеличите нивото на звука, натиснете бутон за отлагане (4).

4. За да запазите избраното ниво на звука, изключете машината.

Ниво „S0“ означава, че всички звуци са заглушени. Фабричната настройка е „S3“.

Режим на пестене на енергия

За да активирате или деактивирате режим на пестене на енергия, следвайте тези стъпки:

1. Отворете вратата и натиснете едновременно сензорните бутони за отлагане (4)

за половин натоварване (5) за 3 секунди.

2. След 3 секунди машината показва последната настройка – „IL1“ или „ILO“.

3. При активиране на режим на пестене на енергия

се показва „IL1“. В този режим вътрешните светлини ще се изключат 4 минути след отваряне на вратата, а машината ще се изключи след 15 минути неактивност, за да се спести енергия.

4. При деактивиране на режим на пестене на енергия се показва „ILO“. Ако режимът на пестене на енергия е неактивен, вътрешните светлини ще светят, докато вратата е отворена, а машината винаги ще е включена, освен ако не бъде изключена от потребителя.

5. За да запишете избраната настройката, изключете машината.

При фабричната настройка режимът на пестене на енергия е активен.

Поддръжка и почистване

Почистването на Вашата съдомиялна е от значение за поддържането на експлоатационния живот на машината. Уверете се, че настройката за омекотяване на водата (ако е налична) е осъществена правилно, и че се използва правилното количество препарат, за да се предотврати натрупването на варовик. Напълнете отделението за соли, когато сензорът светне.

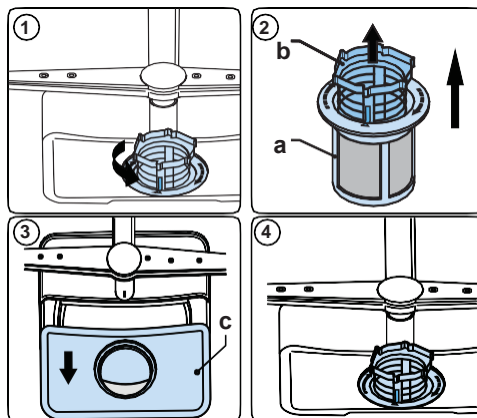
В течение на времето във Вашата съдомиялна може да се натрупат мазнина и варовик. Ако това стане:

- Напълнете отделението за препарат, но не зареждайте със съдове. Изберете програма, която работи при висока температура и пуснете съдомиялната да работи празна. Ако това не почисти достатъчно Вашата съдомиялна, използвайте почистващо средство за употреба в съдомиялни.
- Почиствайте уреда редовно, всеки месец, за да удължите живота на Вашата съдомиялна,
- Почиствайте редовно уплътненията на вратата с влажна кърпа, за да отстраните натрупани остатъци или чужди предмети.

Филтри

Почиствайте филтрите и рамената на спреювете поне веднъж седмично. Ако в грубите и фините филтри има задръжка на хранителни отпадъци или чужди предмети, отстранете филтрите и ги почистете щателно с вода.

- а)** Микро филтър **б)** Груб филтър
с) Метален филтър



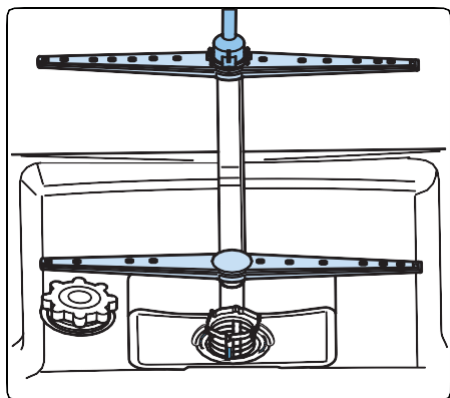
За да отстраните и почистите комбинацията от филтри, завъртете я обратно на часовниковата стрелка и я отстранете като я повдигнете нагоре **(1)**. Издърпайте грубия филтър от микрофилтъра **(2)**. След това издърпайте и отстранете металния филтър **(3)**. Изплакнете филтъра с много вода, докато го освободите от остатъците. Повторно сглобяване на филтрите. Върнете обратно филтърната вложка и я завъртете по посока на часовниковата стрелка **(4)**.

- Никога не използвайте съдомиялната машина без филтър.
- Неправилното поставяне на филтъра намалява ефективността на измиване.
- Чистите филтри са необходими за правилната работа на машината.

Рамена на спрея

Уверете се че дупките на спрея не са задръстени, и че по рамената на спрея не са залепнали отпадъци от храна или чужди предмети. Ако има някакво задръстване, отстранете рамената на спрея и почистете под вода. Отстранете горното разпръсквателно рамо, отвийте гайката, която го държи на място като я завъртите по посока на часовниковата стрелка и го издърпайте надолу. Уверете

се, че гайката е правилно затегната при обратно поставяне на горното рамо на спрея



Помпа за източване

Големите остатъци от храна и чужди предмети, които не са уловени от филтрите, биха могли да блокират помпата за отпадна вода. Тогава покачващата се вода ще бъде над филтъра.

⚠ Предупреждение Риск от порязване
Когато почиствате помпата за отпадна вода, внимавайте да не се нараните с парчета счупено стъкло или остри инструменти.

В този случай:

1. Винаги първо изключвайте уреда от електрическото захранване.
2. Изкарайте кошниците.
3. Отстранете филтрите.
4. Изгребете водата, използвайте гъба, ако е нужно.
5. проверете мястото и отстранете всякакви чужди предмети.
6. Монтирайте филтрите.
7. Върнете обратно кошниците.

АВТОМАТИЧНИ ПРЕДУПРЕЖДЕНИЯ ЗА ПОВРЕДА И КАКВО ДА НАПРАВИТЕ

КОД НА ПРОБЛЕМА	ВЪЗМОЖНА ПОВРЕДА	КАКВО ДА НАПРАВИТЕ
FF	Повреда в системата за входяща вода	Уверете се, че кранът за входяща вода е отворен и, че водата тече.
		Отделете входящия маркуч от крана и почистете филтъра на маркуча.
		Свържете се със сервиз, ако проблемът продължи.
F5	Повреда в системата за налягане	Свържете се със сервиз.
F3	Непрекъснато подаване на вода	Затворете крана и се свържете със сервиз.
F2	Невъзможност за отделяне на вода.	Маркучът за отделяне на вода и филтрите са запушени.
		Отменете програмата.
		Ако проблемът продължи, свържете се със сервиз.
F8	Грешка в нагревателя	Свържете се със сервиз.
F1	Преливане на вода	Изключете машината от контакта и затворете крана.
		Свържете се със сервиз.
FE	Неизправна електронна платка	Свържете се със сервиз.
F7.	Прегряване	Свържете се със сервиз.
F9	Грешка в позицията на делителя	Свържете се със сервиз.
F6	Неизправен сензор на нагревателя	Свържете се със сервиз.
HI	Повреда поради високо напрежение	Свържете се със сервиз.
LO	Повреда поради ниско напрежение	Свържете се със сервиз.

Монтажът и ремонтните работи трябва винаги да се извършват от оторизиран сервизен агент, за да се предотвратят евентуални рискове. Производителят не носи отговорност за щети, които биха възникнали от процедури, извършени от неоторизирани лица. Ремонтните работи се извършват само от техници. Ако трябва даден елемент да се замени, уверете се, че се ползват само оригинални резервни части.

Неправилни ремонтни работи или употреба на неоригинални резервни части биха могли да причинят значителни щети и да поставят потребителя в рискова ситуация.

Ако някоя от лампите за програмите свети, а лампата на бутона **start/Pause** (старт/пауза) се включва и изключва:
Вратата на машината ви е отворена; затворете я.

Ако дадена програма не стартира

- Проверете дали е включено електрическото захранване
- Проверете бушоните си.
- Уверете се, че кранът за вода е отворен напълно.
- Уверете се, че вратата на машината е затворена.
- Уверете се, че сте изключили машината от бутона On / Off (вкл./изкл.).
- Уверете се, че входният филтър (на маркуча) и филтрите в самата машина не са задръстени.

Ако контролните лампи не угасват след приключване на миеща програма
Бутонът *On/Off* (вкл./изкл.) не е освободен.

Ако има следи от препарат за почистване във вътрешността на отделението
Препаратът е бил добавен, когато отделението е било мокро.

Ако след приключването на програмата, в уреда остава вода

- Маркучът за отводняване е задръстен или усукан.
- Филтрите са задръстени.
- Програмата не е приключила все още.

Ако машината спира в процеса на миене

- Прекъсване в електрическото захранване
- Повреда във водното захранване.
- Програмата може да е в режим на готовност в момента.

Ако по време на работа от машината се чуват странни звуци

- Съдовете са поставени неправилно.
- Рамената с впръскващите дюзи се удрят в съдовете.

Ако има частични остатъци от храна по съдовете след приключване на измиването

- Съдовете са поставени неправилно в машината и водата не е достигнала въпросните места.
- Кошницата е прекалено натоварена.
- Съдовете са опрени един в друг.
- Твърде малко почистващ препарат е сложен в машината.
- Избрана е неправилна програма за измиване.
- Впръскващите дюзи на рамената са задръстени с остатъци от храна.
- Филтрите са задръстени.
- Филтрите са поставени неправилно.
- Помпата за отводняване е задръстена.

Ако върху съдовете има бели петни

- Използвате твърде малко препарат.
- Позицията на регулатора за препарат за плакнене е настроена на малка позиция
- Няма добавени специални соли, независимо от високото ниво на твърдост на водата.
- Системата за омекотяване на водата е настроена на много ниско ниво.
- Капачката на отделението за соли не е затворена добре.

Ако съдовете не изсъхват

- Избрали сте програма без стъпка за сушене.
- Препарата за плакнене не е достатъчен като доза
- Съдовете са били извадени от машината твърде рано.

Ако има следи от ръжда върху съдовете

- Качеството на неръждаващото покритие на съдовете ви е ниско.
- Високо ниво на солите във водата за миене.
- Капачката на отделението за соли не е затворена добре.
- Твърде много соли са разпилени около отделението за соли при зареждане.
- Не добро заземяване

Обадете се в оторизиран сервиз, ако проблемът продължава, както и при повреди и проблеми, които не са описани по-горе.

СЕРВИЗ И ОБСЛУЖВАНЕ НА КЛИЕНТИ

Използвайте само оригинални резервни части.

Когато се свързвате с нашия оторизиран сервизен център, уверете се, че имате под ръка следната информация: Наименование на модела и сериен номер.

Информацията може да бъде намерена на табелката с технически данни. Те подлежат на промяна без предварително уведомление.

ТЕХНИЧЕСКИ ДАННИ

Техническата информация се намира на табелката с технически данни на уреда и на енергийния етикет.

QR кодът на енергийния етикет, предоставен заедно с уреда, предлага уеб връзка към информацията в базата данни на EPREL относно постиженията на уреда.

Запазете енергийния етикет за бъдещи справки, заедно с ръководството за употреба и с всички други документи, предоставени заедно с този уред.

Също така, можете да намерите същата информация в базата данни на EPREL, като използвате връзката <https://eprel.ec.europa.eu> и наименованието на модела и серийния номер на продукта, които можете да намерите на табелката с технически данни на уреда.

За достъп до информация за вашия продукт в портала EPREL можете да сканирате кодовете по-долу:

HDW-BI4505IE++



Благодарим ви, че закупихте този продукт! Ако имате нужда от помощ във връзка с вашия продукт, посетете нашия уебсайт, като използвате връзките по-долу:

Получете ръководства за употреба: <https://www.heinner.ro>

Получете информация относно ремонтите: <https://www.heinner.ro>



Изхвърляне на отпадъците по начин, отговорен за околната среда

Можете да помогнете за опазването на околната среда!

Моля спазвайте местните разпоредби: Предайте нефункциониращото електрическо оборудване на център за събиране на отпадъци от електрическо оборудване.



HEINNER е регистрирана марка на компанията **Network One Distribution SRL**.

Останалите търговски марки и наименованията на продуктите са търговски марки или регистрирани търговски марки на съответните им притежатели.

Нито една част от спецификациите не може да бъде възпроизведена под каквато и да е форма или средство, или използвана за получаване на производни като преводи, трансформации или адаптации, без предварителното съгласие на компанията NETWORK ONE DISTRIBUTION.

Copyright © 2013 Network One Distribution. Всички права запазени.

www.heinner.com, <http://www.nod.ro>

<http://www.heinner.com>, <http://www.nod.ro>



Този продукт е проектиран и произведен в съответствие със стандартите и нормите на Европейската общност.

Вносител: **Network One Distribution**

ул. Марчел Янку № 3-5, Букурещ, Румъния

Tel: +40 21 211 18 56, www.heinner.com, www.nod.ro

HEINNER

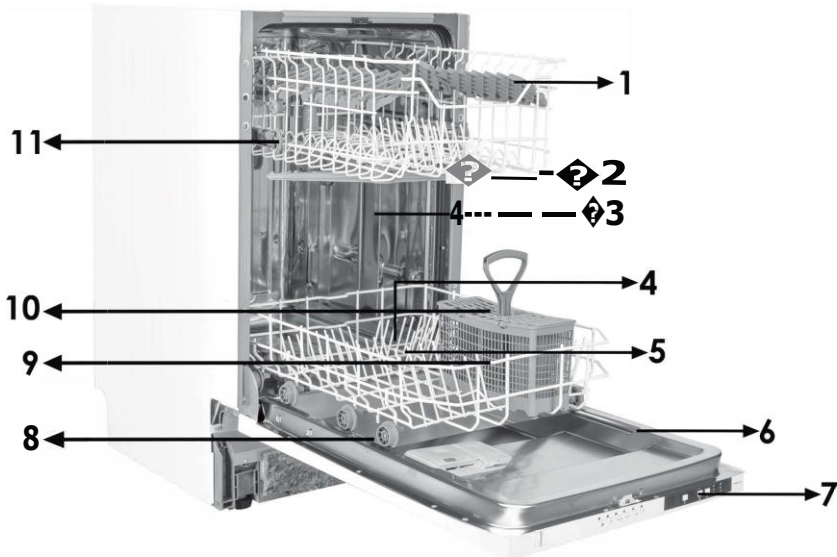
MOSOGATÓGÉP
Modell: HDW-BI4505IE++



- Mosogatógép
- Mosási kapacitás: 10 személyes
- A programok száma: 5
- Energiahatékonysági besorolás: E

TARTALOMJEGYZÉK

• Műszaki specifikációk	3
• A követelményeknek és teszteknek való megfelelés	3
Biztonsági tudnivalók és előírások.....	4
• Újrahasznosítás	4
• Biztonsági tudnivalók	4
• Ajánlások	8
• Mosogatógépben nem mosható dolgok	8
A mosogatógép beszerelése	9
• A mosogatógép elhelyezése.....	9
• Vívezetékre történő csatlakoztatás	10
• Víz befolyó tömlő.....	11
• Víz kifolyó tömlő.....	12
• Elektromos csatlakoztatás	13
• Használat előtt.....	14
A mosogatógép előkészítése a használathoz.....	14
• A vízlágyítás fontossága	14
• Feltöltés regeneráló sóval.....	14
• Tesztcsík	15
• Sófogyasztás beállítása.....	15
• Mosogatószer használata	17
• Mosogatószer-adagoló feltöltése	17
• Kombinált mosogatószer	17
• Öblítőszert-adagoló feltöltése és az adagolás beállítása	18
A mosogatógép feltöltése	19
• Felső kosár	19
• Alsó kosár	20
• Alternatív kosárfeltöltés	20
Programok leírása.....	22
• Programok.....	22
Programválasztás és a gép üzemeltetése.....	23
• A gép kezelése	25
• Program-felügyelet	25
• Program módosítása	25
• Program megszakítása.....	26
• A gép kikapcsolása.....	26
Karbantartás és tisztítás	27
• Szűrők	27
• Mosogatókarok	28
• Víz tömlő szűrője.....	28
Hibaüzenetek és hibaelhárítás.....	29
Gyakorlati és hasznos tanácsok	31



- 1. Felső kosár és tartó
- 2. Felső mosogatókar
- 3. Alsó
- 4. Alsó mosogatókar
- 5. Szűrők

- 6. Adattábla
- 7. Vezérlőpult
- 8. Mosogatószer- és öblítőszert adagoló
- 9. Evőeszköz kosár
- 10. Sóadagoló
- 11. Felső kosár sínütköző



Мини активен уред за сушење: Овој систем обезбедува подобри перформанси сушење на садовите.

Műszaki specifikációk

Kapacitás	10 személyes
Magasság	820 mm - 870 mm
Szélesség	448 mm
Mélység	550 mm
Nettó tömeg	32 kg
Elektromos bemenet	220-240 V, 50 Hz
Osszteljesítmény	1900 W
Fűtési teljesítmény	1800 W
Szivattyú teljesítménye	100 W
Elvezető szivattyú teljesítménye	30 W
Hálózati víznyomás	0,03 MPa (0,3 bar)-1 MPa (10 bar)
Aram	10 A

BIZTONSÁGI TUDNIVALÓK ÉS ELŐÍRÁSOK

Újrahasznosítás

- A mosogatógép egyes alkatrészeit, valamint csomagolását újrahasznosítható anyagból állították elő.
- A műanyag alkatrészeket nemzetközileg használt rövidítésekkel jelölték: (>PE< , >PS< , >POM<, >PP<,)
- A karton részeket újrahasznosított papírból állították elő, és a papírhulladék-gyűjtőbe kell őket dobni újrahasznosítás céljából.
- Ezeket az anyagokat nem lehet a szemetes kukába dobni, hanem a szelektív hulladékgyűjtő és újrahasznosító központokban kell leadni.
- Vegye fel a kapcsolatot az érintett központokkal további információkért a gyűjtőhelyekkel és módszerekkel kapcsolatban.

Biztonsági tudnivalók

A mosogatógép szállításakor

- Ellenőrizze, hogy a mosogatógép, illetve annak csomagolása ne legyen sérült. Soha ne indítson el egy bármilyen módon sérült gépet, hanem forduljon szakszervizhez.
- Távolítsa el a csomagolóanyagot az útmutató szerint, és az előírásoknak megfelelően dobja el.

A mosogatógép beszerelése közben figyeljen az alábbiakra:

- Megfelelő, biztonságos és vízszintes helyet válasszon a mosogatógép beszereléséhez.
- A mosogatógép beszerelését és csatlakoztatását az alábbi útmutató szerint végezze el.

- Ezt a mosogatógépet csak szakszerviz szerelheti be és javíthatja.
- A mosogatógéphez csak eredeti cserealkatrészeket használjon.
- Beszerelés előtt ellenőrizze, hogy a mosogatógép ne legyen áram alatt.
- Ellenőrizze, hogy az elektromos biztosítékrendszer a szabályozásoknak megfelelően van kialakítva.
- Minden elektromos csatlakoztatásnak meg kell felelnie az adattáblán megjelölt értékeknek.
- Különösen ügyeljen arra és ellenőrizze, hogy a mosogatógép ne álljon a hálózati tápkábelben.
- Soha ne használjon hosszabbítót vagy elosztót az elektromos csatlakoztatáshoz. A mosogatógép beszerelése után a dugaszhoz kényelmesen hozzá lehessen férni.
- Miután a megfelelő helyre beszerelte a mosogatógépet, első alkalommal töltés nélkül indítsa el.

Mindennapos használat

- Ezt a mosogatógépet háztartási használatra tervezték, ne használja más célra! A mosogatógép ipari jellegű használata érvényteleníti a garanciát.
- A mosogatógép ajtajára ne álljon vagy üljön rá, és ne helyezzen rá súlyt, mivel az leeshet.
- A mosogatógép mosogatószer- és öblítőszer-adagolójába ne tegyen más mosogatószert és öblítőt, mint amit speciálisan a mosogatógépek számára fejlesztettek ki. Ellenkező esetben a gyártó nem vállalja a felelősséget a mosogatógépben bekövetkezett károkért.

- A mosogatógép mosogató részében található víz nem ivóvíz, ne igya meg!
- A robbanásveszély miatt ne tegyen semmilyen vegyi oldószert a mosogatógép mosogató részébe.
- Mielőtt a műanyag edényeket a mosogatógépben mosná el, ellenőrizze, hogy hőállóak legyenek.
- A készüléket üzemeltetheti 8 év feletti gyermek vagy korlátozott fizikai, érzékelő vagy pszichikai képességekkel rendelkező, vagy ismeretek és tapasztalat nélküli személy is, amennyiben azt csak felügyelet alatt teszi, vagy ha utasításokat kapott a készülék biztonságos használatáról, és megérti a használatból eredő veszélyeket. A gyermekek nem játszhatnak a készülékkel. A tisztítást és a felhasználói karbantartást gyermekek felügyelet nélkül nem végezhetik.
- Ne tegyen a mosogatógépbe olyan edényeket, amelyek nem alkalmasak mosogatógépben történő mosásra. Ne pakolja túl a mosogatógép kosarait. Ellenkező esetben a gyártó nem vállalja a felelősséget a mosogatógép belsejében a kosármozgás miatt keletkező karcolásokért vagy rozsdafoltokért.
- Mivel a forró víz kifolyhat, soha nem szabad a mosogatógép ajtaját kinyitni üzemelés közben! Mindenesetre egy biztonsági eszköz azonnal leállítja a mosogatógépet, ha kinyitják az ajtót.
- Ne hagyja a mosogatógép ajtaját nyitva. Ellenkező esetben balesetet okozhat.
- A késeket és más éles tárgyakat az evőeszköztartóba, a szűrős/éles résszel lefele helyezze el.
- Ha a tápkábel megsérült, azt a gyártónak, szervizképviselőjének vagy más, hasonlóan képzett személynek kell cserélnie a veszélyek elkerülése érdekében.

- A készülék nem üzemeltethető korlátozott fizikai, érzékelő vagy pszichikai képességekkel rendelkező, vagy ismeretek és tapasztalat nélküli személyek (beleértve gyerekek) által csak felügyelet alatt, és ha a biztonságukért felelős személyek ismertették a készülék használati utasításait.

Figyelem: Ne álljon az ajtó elé, ha megszólal az automatikus nyitásra figyelmeztető hangjelzés.

A gyerekek biztonsága érdekében

- Miután eltávolította a gép csomagolását, vigyázzon arra, hogy a csomagolóanyag ne kerüljön gyerekek kezébe.
- Tilos a gyermekeknek a mosogatógéppel játszani vagy azt elindítani.
- Tartsa távol a mosogató- és öblítőszerket a gyerekektől!
- Ne engedje a gyerekeket a nyitott mosogatógép közelébe, mivel annak belsejében tisztítószermaradványok lehetnek.
- Vigyázzon arra, hogy a régi gépe ne jelentsen veszélyt a gyerekek számára. Előfordult olyan, hogy a gyerekek bezárták magukat a régi mosogatógépekbe. Az ehhez hasonló helyzetek megelőzése érdekében reteszelve be a gép ajtaját és húzza ki az elektromos kábeleket.

Üzemzavar esetén

- A mosogatógép üzemzavara esetén a hibát szakképzett személynek kell elhárítania. A nem szakszerviz által végrehajtott hibaelhárítás a mosogatógép szavatosságának elvesztését vonja maga után.
- Mielőtt a mosogatógép javításához kezdene, ellenőrizze, hogy áramtalanította-e a gépet. Kapcsolja ki a biztosítékot vagy húzza ki a gép dugaszát. Ne a kábeltől húzza a dugaszt. Ellenőrizze, hogy elzárta-e a vízcsapot.

Ajánlások

- Az energia- és víztakarékosság érdekében távolítsa el az edényekről az ételmaradékokat, mielőtt betenné azokat a mosogatógépbe. A mosogatógépet töltsse meg teljesen, és csak azután indítsa el.
- Az előmosogatás programot csak szükséges esetben használja.
- Az üreges tárgyakat, mint tálak, poharak vagy fazekak a szájukkal lefele tegye be a mosogatógépbe.

- Ne tegyen a mosogatógépbe más vagy több edényt az ajánlottnál.

Mosogatógépben nem mosható dolgok

- Cigaretthamu, gyertyamaradék, fényesítő, festék, vegyszerek, vasötvözetű anyagok;

- Fa-, csont-, elefántcsont vagy gyöngyház bevonatos nyelű kések, kanalak, villák; ragasztott tárgyak, dörzsölő, savas vagy lúgos vegyszerekkel szennyezett tárgyak
- Nem hőálló műanyagok, réz- vagy ónbevonatú

tárolóedények;

- Alumínium- vagy ezüstitárgyak (elszíneződhetnek, mattá válhatnak)

- Egyes kényesebb, nyomott díszítő mintás üvegtípusok, porcelánok, mivel ezek elmosódhatnak akár az első mosogatás után is; egyes kristályok, amelyek időben elveszíthetik az átlátszóságukat, ragasztott evőeszközök, amelyek nem hőállóak, ólmos kristálypoharak, vágódeszkák, műszálból előállított tárgyak.

- A nedvszívó tárgyak – mint szivacsok vagy konyhai törlik – nem tehetők be a mosogatógépbe.

Figyelem: Ügyeljen arra, hogy ezentúl mosogatógépbe alkalmas eszközöket vásároljon.

A MOSOGATÓGÉP BESZERELÉSE

A mosogatógép elhelyezése

Amikor a mosogatógép helyét kiválasztja, figyeljen arra, hogy olyan helyet válasszon, ahol könnyedén beteheti, illetve kiveheti az edényeket.

Ne tegye a mosogatógépet olyan helyre, ahol előfordulhat a 0°C alatti hőmérséklet.

Az elhelyezés előtt vegye ki a gépet a csomagolásból a csomagoláson elhelyezett figyelmeztetéseket betartva.

Helyezze a mosogatógépet egy vízcsaphoz vagy lefolyóhoz közel. Vegye figyelembe a mosogatógép elhelyezésekor, hogy a létrehozott csatlakoztatásokat nem lehet módosítani.

A mosogatógépet ne az ajtajától vagy a kezelőpaneltől

mozgassa.

Vigyázzon arra, hogy a mosogatógép minden oldalán biztosítson megfelelő távolságot ahhoz, hogy tisztításkor kényelmesen tudja előre-hátra mozgatni.

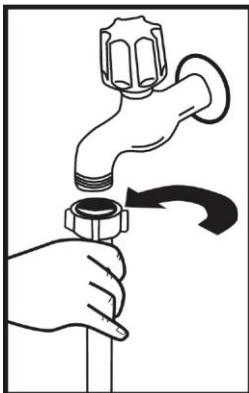
Ellenőrizze, hogy a víz befolyó- és kifolyótömlők ne legyenek összepréselve a mosogatógép elhelyezésekor. Ugyanakkor vigyázzon arra is, hogy a mosogatógép ne álljon a hálózati tápkábelben.

Állítsa be a mosogatógép állítható lábait, hogy vízszintesen és egyensúlyban álljon a gép. A mosogatógép megfelelő elhelyezése biztosítja az ajtó problémamentes nyitását és zárását.

Ha a gépe ajtaja nem záródik rendesen, ellenőrizze, hogy a mosogatógép biztosan áll a padlón, ellenkező esetben állítsa be a lábakat, hogy biztosítsa a stabil állást.

Vízvezetékre történő csatlakoztatás

Ellenőrizze, hogy a vízvezeték megfelelő mosogatógép beszereléséhez. Ezenkívül azt ajánljuk, hogy szereljen egy vízsűrítőt a lakásba belépő vezetékre, hogy elkerülje a vezetéken esetlegesen bekerülő szennyeződések (homok, agyag, rozsa stb.) által okozott meghibásodásokat, és hogy megelőzze a besárgulással vagy a mosogatások utáni lerakódások képződésével kapcsolatos panaszokat.



Víz befolyótömlő

Ne használja a régi mosogatógépe víz befolyótömlőjét. Helyette használja a mosogatógéphez biztosított új befolyótömlőt. Ha egy új vagy hosszú nem használt víz befolyótömlőt készül használni a mosogatógépéhez, a csatlakoztatás előtt folyasson végig vizet a tömlőn. Csatlakoztassa a befolyótömlőt közvetlenül a vízcsapra. A csapon befolyó víznyomásnak minimum 0,03 Mpa-nak és maximum 1 Mpa-nak kell lennie. Ha a víznyomás meghaladja az 1 Mpa, telepítsen nyomás-szabályozó szelepet a tömlő és a csap csatlakozásához.

Acsatlakoztatás után nyissa ki teljesen a csapot, és ellenőrizze a csatlakozás csepegésmentességét. A mosogatógép biztonsága érdekében a mosogatási programok befejezése után mindig zárja el a vízcsapot.

Vízvezetékre történő csatlakoztatás:

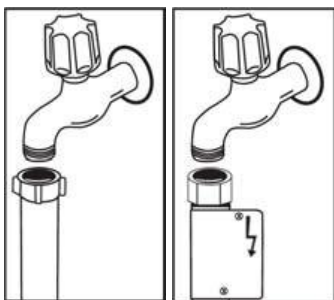
Olvassa el a bekötővezetéken található jelzést!

Ha a modell 25 °C-os jelöléssel van ellátva, a víz hőmérséklet max. 25 °C-os (hidegvíz) lehet.

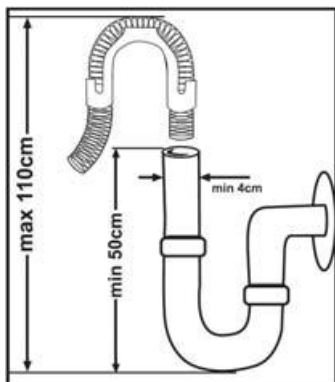
Egyéb modellek esetén:

lehetőleg hideg vízzel; forróvíz max.

60 °C-ig.



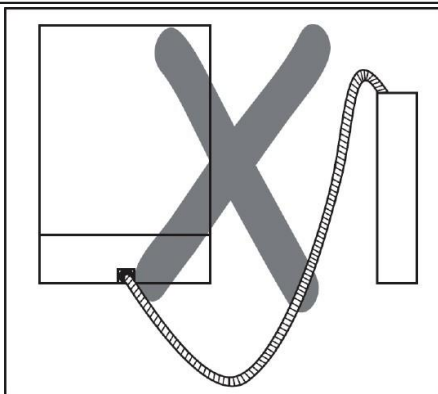
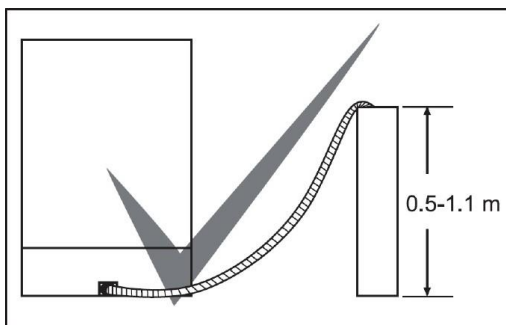
MEGJEGYZÉS: Egyes modelleknél vízzáró kifolyócsövet alkalmaznak. Vízzáró használata esetén veszélyes nyomás állhat fenn. Ne vágja el a vízzáró kifolyócsövet, ne hajlítsa és ne csavarja meg.



Víz kifolyótömlő

A víz kifolyótömlőt csatlakoztatni lehet közvetlenül a vízfolyóhoz vagy a mosogatókagyló lefolyójához. Egy speciális hajlított csővel (ha rendelkezésre áll), a vizet be lehet vezetni közvetlenül a mosogatókagylóba a hajlított cső felakasztásával a kagyló szélére. Ennek a kifolyócsőnek minimum 50 cm-re és maximum 110 cm-re kell lennie a padló magasságától.

Figyelem: Ha 4 m-nél hosszabb kifolyótömlőt használ, az edények piszkosak maradhatnak. Ebben az esetben a gyártó nem vállalja a felelősséget.



Elektromos csatlakoztatás

A mosogatógép földelt dugaszát földelt, a megfelelő feszültségű és áramú fali aljzathoz kell csatlakoztatni. Ha nem létezik földelt rendszer, vegye fel a kapcsolatot egy szakképzett villanszerelővel egy földelt rendszer kialakítása érdekében. Amennyiben nem földelt vezetékhez csatlakoztatja a gépet, a gyártó nem vállalja a felelősséget a használat során bekövetkezett károkért.

Jelen készülék csatlakozója 13 A-es biztosítókkal rendelkezhet a célországától függően (pl. Egyesült Királyság) (Például Egyesült Királyság, Szaúd-Arábia)

A mosogatógép a 220-240 V feszültségnek megfelelően van beállítva. Ha az Ön lakóhelyén a hálózati feszültség 110 V, iktasson be egy 110/220V és 3000W-os transzformátort. A mosogatógépet elhelyezés közben tilos csatlakoztatni a hálózatra.

Mindig a mosogatógép tartozékeként kapott burkolt dugaszt használja.

Alacsony feszültség mellett a mosogatógép hatékonysága csökken.

A mosogatógép tápkábelének cseréjét csak szakszerviz vagy szakképzett villanszerelő végezheti el. Ellenkező esetben balesetet okozhat.

Biztonsági okokból a mosogatási programok befejezése után mindig áramtalanítsa a mosogatógépet.

Hogy elkerülje az áramütés veszélyét, soha ne nyúljon nedves kézzel a dugaszhoz.

A mosogatógép áramtalanításakor a dugaszt húzza, ne a kábelt.



Földelt csatlakozóaljzatba csatlakoztassa a készüléket, amelyet a „Műszaki adatok“ táblázatban található értékeknek megfelelő biztosítókkal láttak el.

AKO E COOДBETHO;

A mosogatógép első használata előtt

- Ellenőrizze, hogy az elektromos hálózat és a vízvezeték jellemzői megfelelnek a mosogatógép beszerelési útmutatójában megjelölt értékeknek.
- Távolítsa el minden csomagolóanyagot a gép belsejéből.
- Állítsa be a vízlágyítót.
- Töltsön 1 kg sót a sóadagolóba, és töltsze fel vízzel addig a szintig, ahol majdnem túlsordul.
- Töltsze fel az öblítőszer-adagolót.

A MOSOGATÓGÉP ELŐKÉSZÍTÉSE A HASZNÁLATHOZ

A vízlágyítás fontossága

A jó mosogatáshoz a gépnek lágy, azaz alacsony mésztartalmú vízre van szüksége. Ellenkező esetben fehér vízkőlerakódások maradhatnak az edényeken és a készülék belsejében. Ez kedvezőtlenül befolyásolja a mosogatógépe mosogatósi, szárítási és fényezési teljesítményét. Amikor a víz átfolyik a vízlágyító rendszeren, a keménységet alkotó ionok kivonódnak a vízből és a víz a legjobb mosogatósi eredmény eléréséhez szükséges lágyságú lesz. A befolyó víz keménységének függvényében ezek a víz keményítő ionok gyorsan összegyűlnek a vízlágyító rendszerben. Ezért a vízlágyító rendszert frissíteni kell, hogy ugyanazzal a teljesítménnyel működjön a következő mosogatósi során is. Tehát mosogatóst kell használni a rendszerhez.

Feltöltés regeneráló sóval

Használjon a mosogatógépek számára kifejlesztett vízlágyító sót. A vízlágyító só feltöltéséhez először vegye ki az alsó kosarat, majd nyissa ki a sóadagoló rész tetejét az óramutató járásával ellentétes irányba forgatva **1**. Első használatkor töltsze meg az adagolórészt 1 kg sóval és vízzel a túlsordulási szintig. **2** A tartozékként kapott tölcser (nem szerepel a csomagban) megkönnyíti a feltöltést. Helyezze vissza a tetőt és zárja rá. Minden 20-30 mosogatósi után töltsze fel sóval (kb. 1 kg) a mosogatógépét.

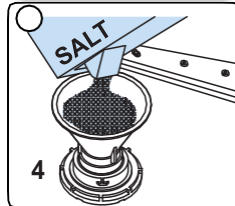
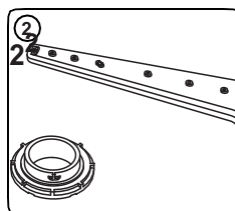
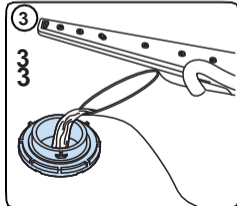
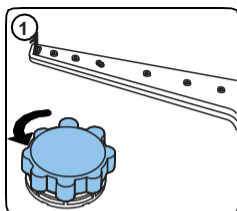
Víz hozzáadása a sóadagolóba csak az első használat előtt szükséges.

Az aprószemcsés vagy por állagú vízlágyító használata ajánlott. Ne tegyen asztali sót a mosogatógépbe! Ellenkező esetben a sóadagoló rész időben elvesztheti funkcióját.

Amikor elindítja a mosogatógépét, a sóadagoló rész megtelik vízzel. Ezért az indítás előtt tegye be a vízlágyító sót.

Így a mosogatósi művelet során letisztítódik a túlsorduló só. Ha a só feltöltése után nem szándékozik azonnal mosogtatni a géppel, indítson el egy rövid mosogatósi programot üres géppel, hogy megelőzze a gép károsodását (a korrózió megelőzése) a só túlsordulása miatt.


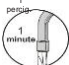

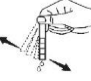




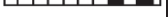





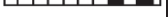





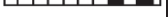


A sóadagoló tetején lévő átlátszó részen keresztül ellenőrizheti, hogy elég vízlágyító só van-e a mosogatógépben. Ha az átlátszó rész zöld, megfelelő a só mennyisége. Ellenkező esetben sót kell még hozzáadni.



Tabelul durităţii apei

Testzscík (nem szerepel a csomagban)

A készülék mosogatási hatékonysága a mosóvíz lágyágától függ. Emiatt a ké-szüléknek van egy rendszere a hálózati víz keménységének csökkentésére. A mosogatás hatékonysága megnő, ha a rendszer megfelelően van beállítva. A rendszer beállításához állapítsa meg a hálózati víz keménységét a testzscík segítségével (nem tartalmazza).

Nyissa ki a testzscíkot.	Folyasson vizet a csapból 1 percig.	Tartsa a testzscíkot a víz alá 1 másodpercig.	Miután kivette a vízből, rázza meg a testzscíkot.	Várjon 1 percig.	Állítsa be a készülék keménységi szintjét a testzscík eredményének megfelelően.																		
					<table border="1"> <tr> <td>1. szint</td> <td></td> <td>Nincs méz</td> </tr> <tr> <td>2. szint</td> <td></td> <td>Nagyon alacsony méztartalom</td> </tr> <tr> <td>3. szint</td> <td></td> <td>Alacsony méztartalom</td> </tr> <tr> <td>4. szint</td> <td></td> <td>Közepes méztartalom</td> </tr> <tr> <td>5. szint</td> <td></td> <td>Méztartalom</td> </tr> <tr> <td>6. szint</td> <td></td> <td>Magas méztartalom</td> </tr> </table>	1. szint		Nincs méz	2. szint		Nagyon alacsony méztartalom	3. szint		Alacsony méztartalom	4. szint		Közepes méztartalom	5. szint		Méztartalom	6. szint		Magas méztartalom
1. szint		Nincs méz																					
2. szint		Nagyon alacsony méztartalom																					
3. szint		Alacsony méztartalom																					
4. szint		Közepes méztartalom																					
5. szint		Méztartalom																					
6. szint		Magas méztartalom																					

A sófelhasználás beállítása

Vízkeménységi Táblázat beállításai

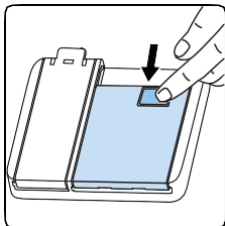
Tabelul durităţii apei

Szint	Német dH	Francia dF	Angol dE	Indikátor
1	0-5	0-9	0-6	L1 jel jelenik meg a kijelzőn.
2	6-11	10-20	7-14	L2 jel jelenik meg a kijelzőn.
3	12-17	21-30	15-21	L3 jel jelenik meg a kijelzőn.
4	18-22	31-40	22-28	L4 jel jelenik meg a kijelzőn.
5	23-34	41-60	29-42	L5 jel jelenik meg a kijelzőn.
6	35-50	61-90	43-63	L6 jel jelenik meg a kijelzőn.

Beállítás

- Nyissa ki a gép ajtaját.
- Kapcsolja be a készüléket, és nyomja meg a Program gombot, amint bekapcsolja a készüléket.
- Tartsa lenyomva a Program gombot, amíg az „SL” eltűnik.
- A készülék megjeleníti az utolsó beállítást.
- Állítsa be a szintet a Program gomb megnyomásával.
- A beállítás mentéséhez kapcsolja ki a készüléket.

Mosogatószer használata



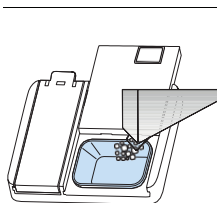
Mosogatógépek számára kifejlesztett speciális mosogatószert használjon.

A háztartási használatra szánt mosogatógépekhez választhat por, zselé vagy tableta formájú mosogatószert. A mosogatószert a mosogatógép elindítása előtt kell az adagoló rekeszbe tenni. Tartsa a mosogatószert száraz, hűvös helyen, gyerekektől távol.

Ne tegyen több mosogatószert az adagoló rekeszbe mint amennyi

szükséges, ellenkező esetben megkarcolhatja az üvegeit vagy nem olvad fel teljesen.

Ha több információra van szüksége a használandó mosogatószert illetően, vegye fel a kapcsolatot közvetlenül a mosogatószer gyártókkal.



Mosogatószer-adagoló feltöltése

Nyomja meg a mosogatószer-adagoló reteszt, és nyissa ki . A mosogatószer tartó szintjelzőkkel van ellátva belül. Ezeknek a jeleknek a segítségével megmérheti a szükséges mennyiségű mosogatószert. A rekeszbe összesen 40cm³ mosogatószer fér.

Nyissa ki a mosogatószer-adagolót, és töltsön a nagyobbik rekeszbe 25cm³ mosogatószert, ha az edényei nagyon szennyezettek, és 15 cm³-t, ha kevésbé szennyezettek. Ha az edényei hosszú ideig álltak szennyezetten, ha megszáradt ételmaradékoktól szennyezettek vagy ha teljesen megtöltötte a mosogatógépet, adagoljon 5 cm³ mosogatószert az előmosás rekeszbe , és indítsa el a gépet.

Előfordulhat, hogy több mosogatószert kell adagolnia a gépbe a szennyezettség mértékének és a víz keménységének függvényében.

Kombinált mosogatószerek

A mosogatószer-gyártók kombinált, ún. 2 az 1-ben, 3 az 1-ben, 5 az 1-ben stb. mosogatószereket is gyártanak.

A 2 az 1-ben mosogatószer mosogatószert és só/öblítőszer tartalmaz. A 2 az 1-ben mosogatószer használatakor figyelje meg a tableta milyen funkcióknak felel meg.

A többi tableta is tartalmaz mosogatószert+öblítőszer+só+különböző egyéb funkciókat.

Általában a kombinált csak bizonyos feltételek között hoznak megfelelő eredményeket.

Ezek a mosogatószerek meghatározott mennyiségekben tartalmaznak öblítőszer és/vagy só.

Ilyen típusú termékek használatakor vegye figyelembe az alábbiakat:

- Minden ellenőrizze a használni kívánt termék leírását, hogy megtudja, a használni kívánt termék kombinált termék sem.
- Ellenőrizze, hogy a használt mosogatószer megfelel-e a mosogatógépbe befolyó csapvíz keménységének.
- A termékek használatakor tartsa be a csomagoláson szereplő utasításokat.
- Ha ezek a mosogatószerek tableta kiszerezésűek, soha ne tegye őket a gép belsejébe vagy a mosogatógép evőszekélytartó kosarába. Mindig a mosogatószer-adagoló rekeszbe tegye a tablettákat.

- A tabletták csak bizonyos használati feltételek mellett biztosítanak jó tisztítási eredményt. Ha ilyen típusú mosogatószer-tablettát használ, vegye fel a kapcsolatot a gyártóval a megfelelő használati feltételeket illetően.
- Ha a termékek használati feltételei és a mosogatógép beállításai megfelelőek, só- és/vagy öblítőszer-megtakarítást biztosítanak.
- Ha a 2 az 1-ben vagy 3 az 1-ben tabletták használatakor a mosogatási eredmények nem megfelelőek (az edények vízkövesek és nedvesek maradnak), vegye fel a kapcsolatot a mosogatószer gyártójával. A mosogatógépre nyújtott garancia nem fedezi az ilyen típusú mosogatószer-tabletták használata miatt fellépő panaszokat.

Ajánlott használat: Ha a kombinált mosogatószeres használatok jobb eredményt szeretne elérni, töltsön sót és öblítőszeret a mosogatógépbe, és állítsa be a víz keménységét és a öblítőszer-adagolót a legalacsonyabb szintre.



A különböző gyártók által előállított mosogatószer-tabletták eltérő módon oldódnak fel a hőmérséklet és idő függvényében. Ezért nem ajánlott a mosogatószer-tabletták használata a rövid mosogatási programokkal. Ezekkel a programokkal használjon inkább por állagú mosogatószereket.

Figyelem: A mosogatószer-tabletták használatakor bármely addig nem észlelt probléma esetén, vegye fel a kapcsolatot közvetlenül a mosogatószer gyártójával.

Ha nem használ többé kombinált mosogatószereket

- Töltse fel a só- és az öblítőszer-adagolókat.
- Állítsa be a víz keménységét a legmagasabb szintre, és végezzen egy üres mosogatást.
- Állítsa be a víz keménységi szintet.
- Végezze el a megfelelő öblítőszer-adagolási beállítást.

Öblítőszer-adagoló feltöltése és az adagolás beállítása

Öblítőszer betöltése és beállítás

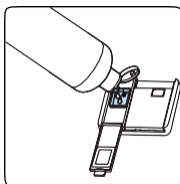
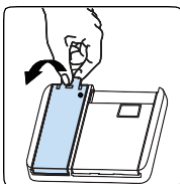
Az öblítőszerrekesz feltöltéséhez nyissa ki az öblítőszerrekesz fedelét. Töltse fel a rekeszt öblítőszerrel a MAX szintig, majd csukja be a fedelet. Vigyázzon, hogy ne töltse túl az öblítőszerrekeszt, és törölje fel, ha kiömlött.

Az öblítés szintjének megváltoztatásához kövesse az alábbi lépéseket, mielőtt bekapcsolja a gépet.

- Nyissa ki a gép ajtaját.
- Kapcsolja be a gépet, nyomja meg a Program gombot, amint bekapcsolt a gép.
- Tartsa nyomva a Program gombot addig, amíg a „rA” jelzés el nem tűnik a kijelzőről. Az öblítőszer beállítása követi a víz keménység beállítását.
- A gép ki fogja jelezni az utolsó beállítást.
- Változtassa meg a szintet a Program gomb megnyomásával.

A gyári beállítás „4”.

Ha az edények nem száradnak megfelelően vagy foltosak, növelje a szintet. Ha kék foltok keletkeznek az edényein, csökkentse a szintet.



Szint	Fényesítő adag	Indikátor
1	Az öblítőszer nem adagolódik	r1 jel jelenik meg a kijelzőn.
2	1 adagolás megtörtént	r2 jel jelenik meg a kijelzőn.
3	2 adagolás megtörtént	r3 jel jelenik meg a kijelzőn.
4	3 adagolás megtörtént	r4 jel jelenik meg a kijelzőn.
5	4 adagolás megtörtént	r5 jel jelenik meg a kijelzőn.

A MOSOGATÓGÉP MEGTÖLTÉSE

Ha megfelelően helyezi el az edényeket a mosogatógépbe, a lehető legjobb eredményt éri el mind az energiafogyasztás, mind pedig a tisztítás és szárítás terén.

Két különálló kosár áll rendelkezésére, amibe beteheti a mosogatógépben tisztítandó edényeket. Az alsó kosárba kerek és mély edényeket tehet, mint pl. hosszú nyelű serpenyők, fedők, tálak, salátástálak evőeszköz készletek.

A felső kosárba teás, desszertes tányérokat, salátástálacskákat, csészéket és poharakat tehet. Amikor talpas poharakat helyez a kosárba, támassza meg őket a kosár széléhez, a rácshoz vagy a pohártartó hálóhoz, és ne más eszközökhöz. Ne támassza a magas poharakat egymáshoz, mivel elmozdulhatnak és kicsorbulhatnak.

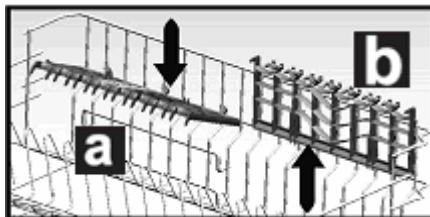
Ajánlott a vékony és keskeny részeket a kosár középső részébe helyezni.

A kanalakat a többi evőeszköz közé helyezheti, hogy elkerülje az egymáshoz tapadásukat. Ajánlott az evőeszköztartó rács használata a legjobb eredmény elérése érdekében. Az esetleges balesetek elkerülése végett a hosszú nyelű és hegyes eszközöket, mint tálaló villák, kenyérvágó kések, mindig a szárúrs végükkel lefele vagy a kosárban fektetve helyezze el.

Figyelem: Úgy helyezze el az edényeket a mosogatógépben, hogy ne akadályozzák az alsó és felső mosogatókarok mozgását.

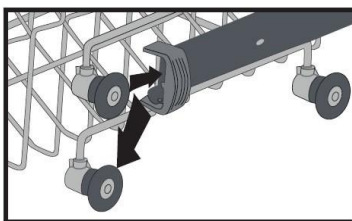
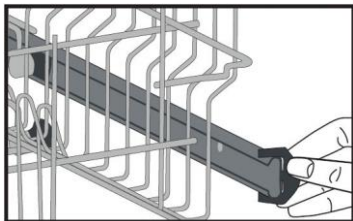
Edénytartó

A mosogatógép felső kosarában edénytartók találhatók. **a** **b** Ezek az edénytartókat nyitott vagy zárt pozícióban is használhatja. Amikor az edénytartók nyitva vannak **a**, csészéket helyezhet el rajtuk, zárt pozícióban **bb** pedig magas poharakat tehet a kosárba. Ugyanakkor ezekre a tartókra oldalasan hosszú villákat, késeket és kanalakat helyezhet.



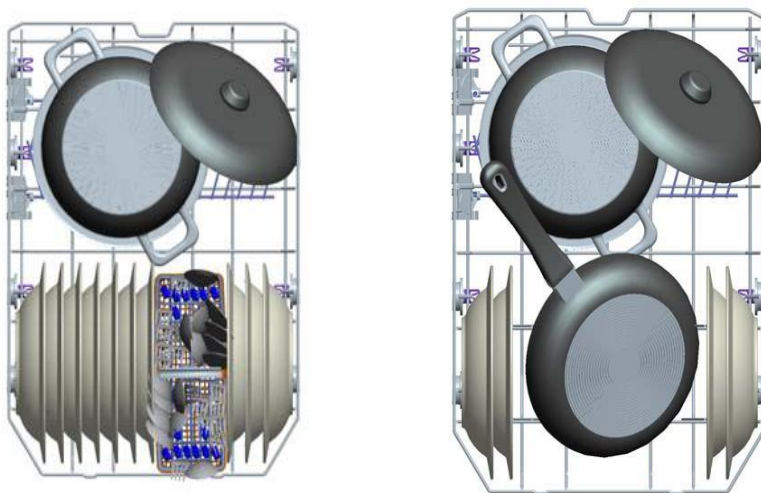
A kosár magasság beállítása

A készülék felső kosara felső állásban van. Ezen elrendezés mellett nagyobb tárgyakat, például fazekakat is elhelyezhet az alsó kosárban. Ha a felső kosarat az alsó állásba teszi, akkor nagyobb tálat is a felső kosárba tud helyezni. Használja a görgőket a kosár magasságának beállításához. Nyissa fel a felső kosár sínjének végén található kosártartó elemeket oldalra fordítva őket, majd vegye ki a kosarat. A görgők helyének megváltoztatásával helyezze át a kosarat a sínben, majd zárja vissza a kosár rögzítőit.



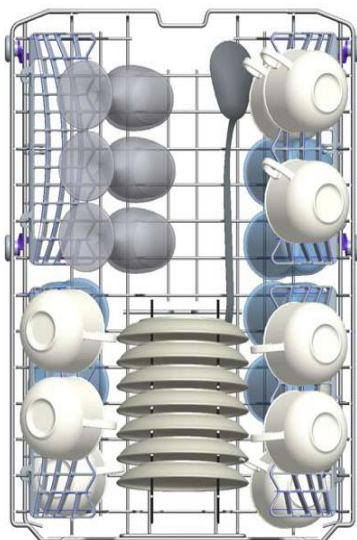
Alternatív kosárfeltöltés

Alsó kosár

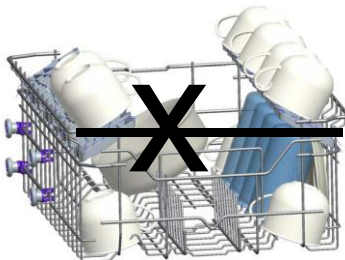
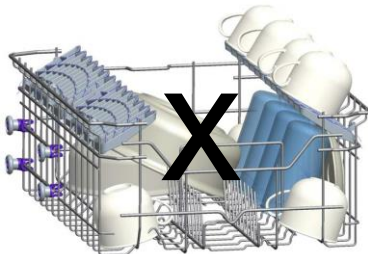
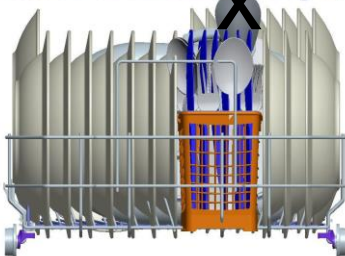
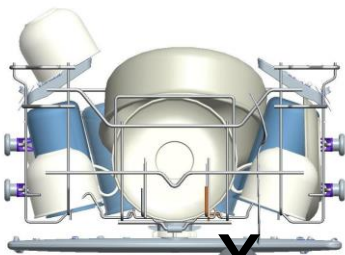


A nem megfelelő betöltés gyenge mosogatási és szárítási teljesítményhez vezethet. Kövesse a gyártó utasításait a jó mosogatási eredmények érdekében.

Felső kosár



Helytelen töltés



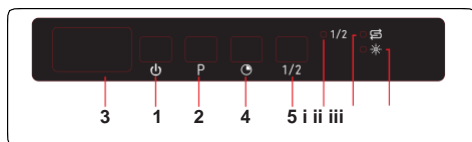
PROGRAMTÁBLÁZAT

	P1	P2	P3	P4	P5
Program neve:	Eco	Intenzív 65 °C	Super 50 perc	Gyors 30 perc	Előmosogatás
Szennyezettség típusa:	Normál program átlagosan szennyezett, naponta használatos edények tisztításához csökkentett energia- és vízfogyasztással.	Erősen szennyezett edényekhez.	Átlagosan szennyezett, naponta használt edények elmosogatásához való rövidebb idejű program használatára alkalmas.	Kevésbé szennyezett edényekhez való gyorsmosogatóra alkalmas.	Olyan edények előblítéséhez alkalmazható, amelyek mosogatását későbbre tervezi.
Szennyezettség foka:	Közepes	Erősen	Közepes	Enyhe	Enyhe
"Mosogatószer mennyiség: A: 25 cm ³ B: 15 cm ³ "	A	A	A	A	-
Program időtartama (óra:perc):	03:42	02:15	00:50	00:30	00:15
Elektromos fogyasztás (kWh/ciklus):	0.755	1.550	0.950	0.670	0.020
Vízfogyasztás (liter/ciklus):	11.0	17.6	11.2	10.0	3.5

- A program időtartama változhat a bepakolt edények mennyiségétől, a víz hőmérsékletétől, a környezeti hőmérséklettől és a kiválasztott kiegészítő funkcióktól.
- Az Eco programot kivéve a programokhoz megadott értékek csupán tájékoztató jellegűek.
- Az Eco program alkalmas a szokásos módon szennyezett terítékek tisztítására, és ez az együttesen tekintetbe vett energia- és vízfogyasztást illetően a leghatékonyabb program. Ezt a programot használják az EU ecodesign jogszabályoknak való megfeleltetés kiértékelésére.
- A terítékek mosogatógépben való elmosása általában kevesebb energia- és vízfogyasztással jár, mint a kézi mosogatás abban az esetben, ha a mosogatógép gyártó utasításainak megfelelően használják.
- Kizárólag rövid időtartamú programokhoz használjon mosogatóport.
- A rövid programok nem tartalmazzak szárítást.
- A szárítás felgyorsítása érdekében résnyre nyissa ki a mosogatógép ajtaját, miután a program befejeződött.
- A energiaosztályt megjelölő címkén található QR-kód beolvasásával elolvashatja a termékadatbázisban található modelladatokat.

MEGJEGYZÉS: A 1016/2010. és 1059/2010. szabályozásoknak megfelelően az Eco program energiafogyasztási értékei eltérhetnek. Ez a táblázat összhangban van a 2017/2022. és 2017/2022. szabályozásokkal.

A VEZÉRLŐPANEL



1. Be/kikapcsoló gomb
2. Programkiválasztó gomb
3. Kijelző
4. Késleltetés gombja
5. Féltöltetes üzemmód gombja
 - i. Féltöltetes jelzőfény
 - ii. Sójelző
 - iii. Öblítőszer-jelző

1. Be/kikapcsoló gomb

A Ki/Be gomb megnyomásával kapcsolja be a készüléket. Amikor a gép be van kapcsolva, a "--" jelzés jelenik meg a kijelzőn (3).

2. Programválasztó gomb

A programválasztó kapcsoló segítségével kiválasztható az edényeknek leginkább megfelelő program. Az ajtó becsukása után a program automatikusan elindul.

3. Kijelző

A kijelzőn felváltva megjelenik a kiválasztott program száma és teljes időtartama és a programból hátramaradó idő is.

4. Késleltetés gombja

Nyomja meg a Késleltető gombot a kiválasztott program 1–19 órával késleltetéséhez. A gomb egyszeri megnyomása 1 órával késlelteti az indítást, nyomva tartva pedig növelhető ez az időtartam. Nyomja meg a Késleltetés gombot a késleltetés kezdési idő megváltoztatásához vagy visszavonásához. Ha úgy kapcsolja ki a gépet, hogy a késleltető időzítő aktív, az késleltetéses törlődik.

5. Féltöltetes üzemmód gombja

Nyomja meg a Féltöltetes üzemmód gombot a kiválasztott program időtartamának csökkentéséhez és ezzel csökkentheti az energia- és vízfogyasztást. Ha a Féltöltetes üzemmódot választja, a Féltöltetes jelzőfény (i) fog felvillanni.

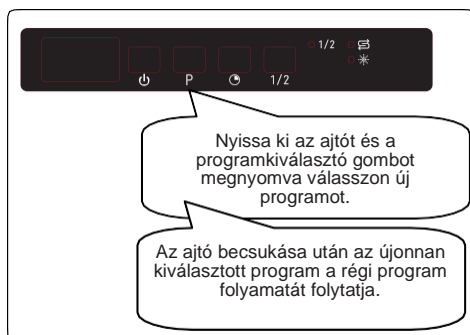
MEGJEGYZÉS: Ha mégsem szeretné elindítani a kiválasztott programot, olvassa el a „Program módosítása” és „Program megszakítása” című fejezetet.

MEGJEGYZÉS: Amikor nincs elegendő vízlágyító só a mosogatógépből, a sóhiányra figyelmeztető jelzés (ii) világítani kezd, jelezve, hogy a sótartót fel kell tölteni.

MEGJEGYZÉS: Amikor nincs elegendő öblítőszer a mosogatógépből, az öblítőszer hiányára figyelmeztető jelzés (iii) világítani kezd, jelezve, hogy az öblítőszeres rekeszt fel kell tölteni.

Program módosítása

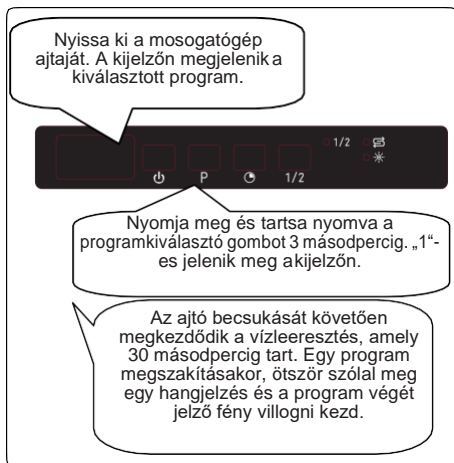
Az alábbi lépésekkel tudja módosítani a programot működés közben.



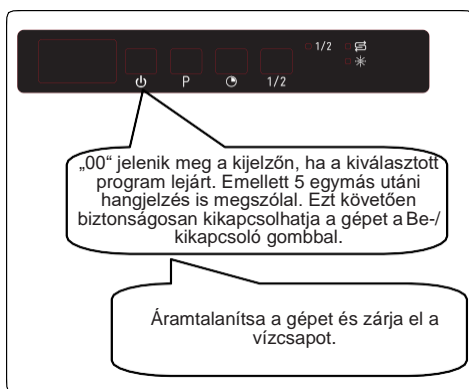
MEGJEGYZÉS: A program megállításához először csak résnyire nyissa ki az ajtót, ezzel elkerülheti a víz kiömlését, ha még a program lejártá előtt szeretné leállítani a mosogást

Program megszakítása

Az alábbi lépésekkel tudja törölni a programot működés közben.



A gép kikapcsolása



MEGJEGYZÉS: A program végéig ne nyissa ki a mosogatógép ajtaját.

MEGJEGYZÉS: Ha a mosogatás alatt az ajtót kinyitják vagy megszakad az áramellátás, a program az ajtó becsukásakor vagy az áram visszatértekor folytatódni fog.

MEGJEGYZÉS: Ha megszűnik az áramellátás vagy a gép ajtaját kinyitják szárítás közben, a program megszakad.

A gép készen áll egy új program kiválasztására.

Hangjelzés vezérlése

A hangjelzés hangerejének beállításához végezze el az alábbi lépéseket:

1. Nyissa ki az ajtót és a nyomja meg a Program (2) és a Késleltetés (4) gombot egyszerre 3 másodpercig.
2. Amikor a gép érzékeli a hangbeállítást, hosszú hangjelzést fog hallani és a kijelzőn a legutóbb beállított hangerőszint fog megjelenni, „S0”-tól S3”-ig.
3. A hangerő csökkentéséhez nyomja meg a Program (2) gombot. A hangerő növeléséhez nyomja meg a Késleltetés gombot (4).
4. A hangerőszint elmentéséhez kapcsolja ki a gépet.

Az „S0” fokozat néma üzemmódot jelent. A gyári beállítás: „S3”.

Energiatakarékos üzemmód

Az energiatakarékos üzemmód aktiválásához kövesse az alábbi lépéseket:

1. Nyissa ki az ajtót és tartsa lenyomva a Késleltetés (4) és a Féltöltetes üzemmód (5) gombot egyszerre 3 másodpercig.
2. 3 másodperc elteltével a gép az utolsó beállítást, az „IL1”-et vagy „IL0-t” jeleníti meg.
3. Ha bekapcsolta az energiatakarékos üzemmódot, az „IL1” jelenik meg a kijelzőn. Ebben az üzemmódban a belső világítás az ajtó kinyitása után 4 perccel kikapcsol, és a gép 15 perc tétlenség után automatikusan kikapcsol energiatakarékos okokból.
4. Amikor az energiatakarékos üzemmódot kikapcsolta, az „IL0” jelenik meg a kijelzőn. Ha az energiatakarékos üzemmód ki van kapcsolva, a belső világítás egészen addig bekapcsolva marad, amíg az ajtó nyitva van és gép bekapcsolt állapotban marad, amíg

Ön ki nem kapcsolja.

5. A kiválasztott beállítás elmentéséhez kapcsolja ki a gépet.

A gyári beállítás szerint az energiatakarékos üzemmód aktív.

TISZTÍTÁS ÉS KARBANTARTÁS

A mosogató tisztítása elengedhetetlen annak élettartamának meghosszabbítása érdekében.

Győződjön meg arról, hogy a vízlágyítási beállításokat (amennyiben modellej rendelkezik ilyennel) megfelelően végzi el és megfelelő mennyiségű mosogatószert használ a vízkőlerakódás megelőzése érdekében.

Töltse újra a sótartó rekeszt, amikor az erre figyelmeztető jelzőfény felvillan.

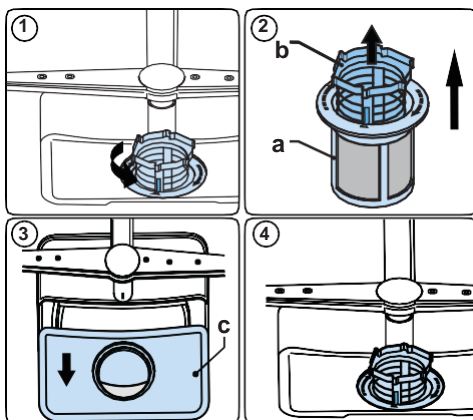
Idővel olaj és vízkő rakódhat le mosogatógépebe. Ilyen esetben:

- Töltse fel a mosogatószer-tartályt, de ne pakoljon be tányérokat. Válasszon magas hőmérsékletű programot és indítsa el üresen a mosogatógépet. Ha ez a módszer nem tisztítja meg megfelelően a mosogatógépet, használjon kifejezetten mosogatógép tisztítására kifejlesztett tisztítószeret.
- Mosogatógépe élettartamának meghosszabbítása érdekében rendszeresen tisztítsa a berendezést havonta.
- Nedves ruhával törölje át az ajtótomítéseket, a lerakódott ételmaradékok és idegen tárgyak eltávolításához.

. Szűrők

Tisztítsa meg a szűrőket és szórókarokat legalább heti egy alkalommal. Ha a durva- és finom szűrőben ételmaradék vagy idegen tárgy található, távolítsa el a szűrőket és vízzel alaposan tisztítsa meg azokat.

- a) Mikroszűrő b) Durva szűrő
c) Fémszűrő

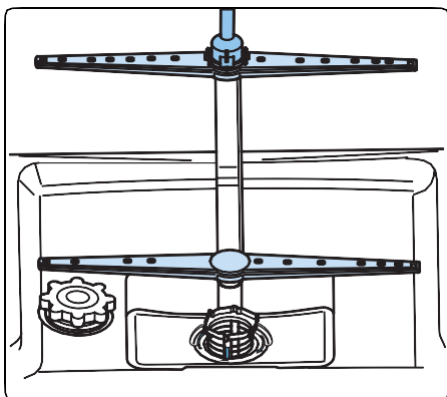


A szűrők kiemeléséhez és megtisztításához, fordítsa az óramutató járásával ellentétes irányba és emelje ki (1). Húzza ki a durva szűrőt a mikroszűrőből (2). Ezután húzza ki és válassza le a fémszűrőt (3). Bő vízzel öblítse le a szűrőket, amíg az összes ételmaradék el nem tűnik róla. Szerelje össze a szűrőket. Helyezze vissza a szűrőfoglatot és fordítsa az óramutató járásával megegyező irányba (4).

- Soha ne használja a mosogatógépet szűrő nélkül.
- A helytelenül behelyezett szűrő csökkenti a mosogató hatékonyságát.
- A mosogató megfelelő működéséhez a tiszta szűrők elengedhetetlenek.

Szórókarok

Győződjön meg arról, hogy a szórólyukak nincsenek eldugulva és hogy semmilyen ételmaradék vagy idegen tárgy nem ragadt rá a szórókarokra. Dugulás esetén vegye ki a szórókarokat és tisztítsa meg azokat vízbe merítve. A felső szórókar leszereléséhez csavarja ki a rögzítőcsavarokat az óramutató járásával megegyező irányba, majd húzza ki. A felső szórókar visszahelyezésekor ügyeljen arra, hogy a csavar megfelelően meg legyen húzva.



Elvezető szivattyú

A szűrőn átjutó nagyobb ételmaradványok vagy idegen tárgyak eldugíthatják a elvezető szivattyút. Az öblítővíz ilyenkor a szűrő fölé emelkedik.

⚠ Figyelem! Megvághatja magát.

Az elvezető szivattyú tisztításakor vigyázzon, nehogy megsértse a kezét törött üvegszilánkokkal vagy a hegyes alkatrészekkel.

Ebben az esetben:

1. Először mindig húzza ki a berendezést a konnektorból.
2. Vegye ki a kosarakat.
3. Emelje ki a szűrőket.
4. Meregesse ki a vizet. Szükség esetén használjon szivacsot.
5. Ellenőrizze a területet és távolítsa el az idegen tárgyakat.
6. Helyezze vissza a szűrőket.
7. Tegye vissza a kosarakat.

AUTOMATIKUS HIBAÜZENETEK ÉS VELÜK KAPCSOLATOS TEENDŐK

HIBAKÓD	LEHETSÉGES HIBA	TEENDŐ
FF	Vízbemeneti rendszer meghibásodása	Győződjön meg róla, hogy a vízvezeték csapját megnyitotta és folyik a víz.
		Válassza le befolyótömlőt a csapról és tisztítsa meg a tömlő szűrőjét.
		Ha a hiba továbbra is fennáll, lépjen kapcsolatba a szervizzel.
F5	Hiba a nyomásrendszerben	Forduljon a szervizhez.
F3	Folyamatos vízellátás	Zárja el a csapot és forduljon a szervizhez.
F2	A gép nem engedi le a vizet	A vízleeresztő tömlő és szűrők eldugulhattak.
		Állítsa le a programot.
		Ha a hiba továbbra is fennáll, lépjen kapcsolatba a szervizzel.
F8	Fűtőszálhiba	Forduljon a szervizhez.
F1	Túlsordulás	Húzza ki a gépet a konnektorból és zárja el a csapot.
		Forduljon a szervizhez.
FE	Hibás elektromos kártyában	Forduljon a szervizhez.
F7	Túlmelegedés	Forduljon a szervizhez.
F9	Elosztó pozíció hiba	Forduljon a szervizhez.
F6	Hibás fűtőszál-érzékelő	Forduljon a szervizhez.
HI	Magasfeszültségű meghibásodás	Forduljon a szervizhez.
LO	Alacsony feszültségű meghibásodás	Forduljon a szervizhez.

A telepítési és javítási munkákat mindig az illetés szervizszakembereknek szabad elvégezniük az esetleges veszély elkerülése érdekében. A gyártó nem vállal felelősséget a nem illetékes személy által elvégzett munkálatokból fakadó károsodásért. Javítási munkálatokat kizárólag szakképzett személy végezhet. Amennyiben egy alkatrészt cserélni szorul, győződjön meg arról, hogy csak eredeti pótalkatrészt használ.

A nem megfelelő javítási munkálatok és nem eredeti pótalkatrészek használata jelentős károkhoz vezethet és a mosogatógép használóját is komoly veszélybe sodorhatja.

Ha a program monitor valamelyik jelzőfénye be van kapcsolva és az Indítás/szünet jelzőfény ki-be kapcsol,

Nyitva van a gép ajtaja, csukja azt be.

Ha a program nem akar elindulni,

- Ellenőrizze, hogy a dugasz be van-e dugva.
- Ellenőrizze a biztosítékokat.
- Vigyázzon arra, hogy a vízcspap meg legyen engedve.
- Vigyázzon arra, hogy a gép ajtaja be legyen zárva.
- Vigyázzon, hogy a gép ki legyen kapcsolva a Be-/kikapcsolás gomb megnyomásával.
- Vigyázzon arra, hogy a befolyó víz szűrője és a mosogatógép szűrői ne legyenek eltömődve.

Ha a Mosogatás és a Vége jelzőfények villognak

- A víz túlcserélését jelző riasztás be van kapcsolva.
- Zárja el a csapot és vegye fel a kapcsolatot egy szakszervizzel.

Ha az ellenőrző fények nem alszanak ki a mosogatás befejezése után.

A Be-/kikapcsolás gomb nem oldott még ki.

Ha mosogatószer maradványok maradnak a mosogatószer-adagoló rekeszben

A mosogatószer betöltésekor a rekesz még nedves volt.

Ha a program végén víz maradt a gépben

- A víz kifolyótömlő eltömődött vagy megtekeredett.
- A szűrők el vannak tömődve.
- A program még nem járt le.

Ha a gép megáll egy mosogatási program közben

- Áramszünet
- Nem folyik be víz.
- A program standby (várakozó) módban van.

Ha rázkódás és ütögetés hallatszik mosogatás közben

- Rosszul elhelyezett edények.
- A mosogatókarok hozzáérnek az edényekhez.

Ha bizonyos edényeken még maradtak ételmaradványok

- A gépben rosszul elhelyezett edények, a mosogatókarok nem érték el az érintett edényeket.
- Túltöltött kosarak.
- Egymásnak támaszkodó edények.
- Túl kevés mosogatószer.
- Nem megfelelő, túl enyhe mosogatóprogram kiválasztása.
- Ételmaradékokkal eltömődött mosogatókarok.
- Eltömődött szűrők.
- Nem megfelelően elhelyezett szűrők.
- Eltömődött víz kifolyócső.

Ha az edényeken fehéres foltok vannak

- Túl kevés a használt mosogatószer mennyisége.
- Túl alacsonyra állított öblítőprogram adagolás.
- A magas vízkeménység ellenére nem használt speciális vízlágyító só.
- A vízlágyító rendszer túl alacsony szintre van állítva.
- A sóadagoló teteje nincs rendesen lezárva.

Ha az edények nem száradnak meg

- Szárítási funkció nélküli programot választott.
- Túl alacsonyra állított öblítőszer adagolás.
- Túl hamar kivett edények.

Ha az edényeken rozsdafoltok vannak

- A mosott edények nem rozsdamentesek.
- Túl magas a só koncentrációja a mosogatóvízben.
- A sóadagoló teteje nincs rendesen lezárva.
- Túl sok só ömlött ki az adagolóból és került be a gép belsejébe az adagoló feltöltésekor.
- Nem megfelelő földelése a hálózatnak.

Ha az ellenőrzés után a probléma fennállása esetén vagy a fent leírt hibák között nem található rendellenesség esetén hívja fel a szakszervizt.

SZERVIZ ÉS ÜGYFÉLSZOLGÁLAT

Kizárólag eredeti cserealkatrészeket használjon.

Mielőtt felvenné a kapcsolatot az engedélyezett szakszervizünkkel, győződjön meg róla, hogy a következő adatok a rendelkezésére állnak: Modell megnevezése és sorozatszáma

Ezeket az adatokat a készülék műszaki adattábláján találja. Ezek az adatok előzetes értesítés nélkül is megváltoztathatók.

MŰSZAKI ADATOK

A termék műszaki adatai a készülék műszaki adattábláján és az energiacímkéjén vannak feltüntetve.

A hűtőszekrény energiacímkéjén található QR-kód egy internetes linket biztosít a készülék teljesítményével kapcsolatos információkhoz, melyek az EPREL adatbázisban találhatóak.

Utólagos tanulmányozás céljából, őrizze meg az energiacímkét a használati útmutatóval valamint a készülék egyéb dokumentumaival együtt.

Úgyszintén, ezeket az információkat az EPREL adatbázisban is megtalálja. Ennek érdekében használja a következő linket: <https://eprel.ec.europa.eu> és adja meg a termék megnevezését és sorozatszámát, amelyeket a készülék műszaki adattábláján talál.

A termékével kapcsolatos információk eléréséhez az EPREL portálon beolvashatja az alábbi kódokat:

HDW-BI4505IE++



Köszönjük, hogy termékünket választotta! Ha termékével kapcsolatosan további információkra van szüksége, keresse fel honlapunkat az alábbi linkeket használva:

A használati útmutatókat innen töltheti le: <https://www.heinner.ro>

A javításokra vonatkozó adatokat itt találja: <https://www.heinner.ro>



HEINNER е регистрирана марка на компанията **Network One Distribution SRL**.

Останалите търговски марки и наименованията на продуктите са търговски марки или регистрирани търговски марки на съответните им притежатели.

Нито една част от спецификациите не може да бъде възпроизвеждана под каквато и да е форма или средство, или използвана за получаване на производни като преводи, трансформации или адаптации, без предварителното съгласие на компанията NETWORK ONE DISTRIBUTION.

Copyright © 2013 Network One Distribution. Всички права запазени.

www.heinner.com, <http://www.nod.ro>



Този продукт е проектиран и произведен в съответствие със стандартите и нормите на Европейската общност.

Вносител: **Network One Distribution**

ул. Марчел Янку № 3-5, Букурещ, Румъния

Tel: +40 21 211 18 56, www.heinner.com, www.nod.ro