

# HEINNER

## COMBI FRIDGE

Model: HCNF-V366E++



- Combi fridge
- Total capacity: 366 L
- Energy class: E

Thank you for purchasing this product!

## I. Introduction

***Before using the appliance, please read carefully this instruction manual and keep it for future reference.***

This instruction manual is designed to provide you with all required instructions related to the installation, use and maintenance of the appliance.

In order to operate the unit correctly and safety, please read this instruction manual carefully before installation and usage.

## II. Content of your package



- **Freezer**
- **User manual**
- **Warranty card**

### III. Safety precautions

#### General safety warnings

**WARNING:** Keep ventilation openings, in the appliance enclosure or in the built-in structure, clear of obstruction.

**WARNING:** Do not use mechanical devices or other means to accelerate the defrosting process, other than those recommended by the manufacturer.

**WARNING:** Do not use electrical appliances inside the food storage compartments of the appliance, unless they are of the type recommended by the manufacturer.

**WARNING:** Do not damage the refrigerant circuit.

**WARNING:** When positioning the appliance, ensure the supply cord is not trapped or damaged.

**WARNING:** Do not locate multiple portable socket- outlets or portable power supplies at the rear of the appliance.

**WARNING:** In order to avoid any hazards resulting from the instability of the appliance, it must be fixed in accordance with the instructions.

If your appliance uses R600a as a refrigerant (this information will be provided on the label of the cooler) you should take care during transportation and installation to prevent the cooler elements from being damaged. R600a is an environmentally friendly and natural gas, but it is explosive. In the event of a leak due to damage of the cooler elements, move your fridge away from open flames or heat sources and ventilate the room where the appliance is located for a few minutes.

- While carrying and positioning the fridge, do not damage the cooler gas circuit.
- Do not store explosive substances such as aerosol cans with a flammable propellant in this appliance.
- This appliance is intended to be used in household and domestic applications such as:
  - staff kitchen areas in shops, offices and other working environments.
  - farm houses and by clients in hotels, motels and other residential type environments.
  - bed and breakfast type environments.
  - catering and similar non-retail applications.
- If the socket does not match the refrigerator plug, it must be replaced by the manufacturer, a service agent or similarly qualified persons in order to avoid a hazard.
- A specially grounded plug has been connected to the power cable of your refrigerator. This plug should be used with a specially grounded socket of 16 amperes. If there is no such socket in your house, please have one installed by an authorised electrician.
- This appliance can be used by children aged from 8 years and above and persons with reduced physical, sensory or mental capabilities or lack of experience and knowledge if they have been given supervision or instruction concerning use of the appliance in a safe way and understand the hazards involved. Children shall not play with the appliance. Cleaning and user maintenance shall not be made by children without supervision.
- Children aged from 3 to 8 years are allowed to load and unload refrigerating appliances. Children are not expected to perform cleaning or user maintenance of the appliance, very young children (0-3 years old) are not expected to use appliances, young children (3-8 years old) are not expected to use appliances safely unless continuous supervision is given, older children (8-14 years old) and vulnerable people can use appliances safely after they have been given appropriate

supervision or instruction concerning use of the appliance. Very vulnerable people are not expected to use appliances safely unless continuous supervision is given.

- If the supply cord is damaged, it must be replaced by the manufacturer, an authorised service agent or similar qualified persons, in order to avoid a hazard.
- This appliance is not intended for use at altitudes exceeding 2000 m.

**To avoid contamination of food, please respect the following instructions:**

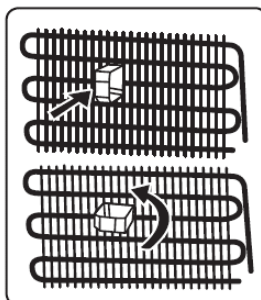
- Opening the door for long periods can cause a significant increase of the temperature in the compartments of the appliance.
- Clean regularly surfaces that can come in contact with food and accessible drainage systems.
- Store raw meat and fish in suitable containers in the refrigerator, so that it is not in contact with or drip onto other food.
- Two-star frozen-food compartments are suitable for storing pre-frozen food, storing or making ice cream and making ice cubes.
- One-, two- and three-star compartments are not suitable for the freezing of fresh food.
- If the refrigerating appliance is left empty for long periods, switch off, defrost, clean, dry, and leave the door open to prevent mould developing within the appliance.

**Installation warnings**

Before using your fridge freezer for the first time, please pay attention to the following points:

- The operating voltage for your fridge freezer is 220-240 V at 50Hz.
- The plug must be accessible after installation.
- Your fridge freezer may have an odour when it is operated for the first time. This is normal and the odour will fade when your fridge freezer starts to cool.
- Before connecting your fridge freezer, ensure that the information on the data plate (voltage and connected load) matches that of the mains electricity supply. If in doubt, consult a qualified electrician.
- Insert the plug into a socket with an efficient ground connection. If the socket has no ground contact or the plug does not match, we recommend you consult a qualified electrician for assistance.
- The appliance must be connected with a properly installed fused socket. The power supply (AC) and voltage at the operating point must match with the details on the name plate of the appliance (the name plate is located on the inside left of the appliance).
- We do not accept responsibility for any damages that occur due to ungrounded usage.
- Place your fridge freezer where it will not be exposed to direct sunlight.
- Your fridge freezer must never be used outdoors or exposed to rain.
- Your appliance must be at least 50 cm away from stoves, gas ovens and heater cores, and at least 5 cm away from electrical ovens.
- If your fridge freezer is placed next to a deep freezer, there must be at least 2 cm between them to prevent humidity forming on the outer surface.
- Do not cover the body or top of fridge freezer with lace. This will affect the performance of your fridge freezer.
- Clearance of at least 150 mm is required at the top of your appliance. Do not place anything on top of your appliance.
- Do not place heavy items on the appliance.
- Clean the appliance thoroughly before use (see Cleaning and Maintenance).

- Before using your fridge freezer, wipe all parts with a solution of warm water and a teaspoon of sodium bicarbonate. Then, rinse with clean water and dry. Return all parts to the fridge freezer after cleaning.
- Use the adjustable front legs to make sure your appliance is level and stable. You can adjust the legs by turning them in either direction. This must be done before placing food in the appliance.
- Install the plastic distance guide(s) on the condenser (black vanes at the rear of the appliance) by turning it 90° (as shown in the figure) to prevent the condenser from touching the wall.



- The distance between the appliance and back wall must be a maximum of 75 mm.

#### During usage

- Do not connect your fridge freezer to the mains electricity supply using an extension lead.
- Do not use damaged, torn or old plugs.
- Do not pull, bend or damage the cord.
- Do not use plug adapter.
- This appliance is designed for use by adults. Do not allow children to play with the appliance or hang off the door.
- Never touch the power cord/plug with wet hands. This may cause a short circuit or electric shock.
- Do not place glass bottles or cans in the ice-making compartment as they will burst when the contents freeze.
- Do not place explosive or flammable material in your fridge. Place drinks with high alcohol content vertically in the fridge compartment and make sure their tops are tightly closed.
- When removing ice from the ice-making compartment, do not touch it. Ice may cause frost burns and/or cuts.
- Do not touch frozen goods with wet hands. Do not eat ice-cream or ice cubes immediately after they are removed from the ice-making compartment.
- Do not re-freeze thawed frozen food. This may cause health issues such as food poisoning.

#### Old and out of order fridges

- If your old fridge or freezer has a lock, break or remove the lock before discarding it, because children may get trapped inside it and may cause an accident.
- Old fridges and freezers contain isolation material and refrigerant with CFC. Therefore, take care not to harm environment when you are discarding your old fridges.

### **Packaging and the environment**

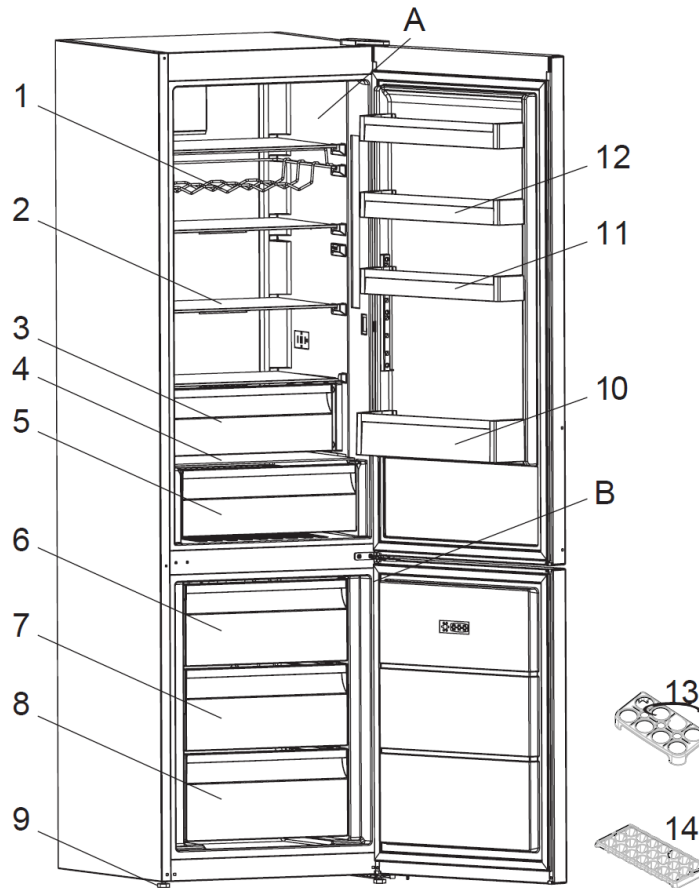
Packaging materials protect your machine from damage that may occur during transportation. The packaging materials are environmentally friendly as they are recyclable. The use of recycled material reduces raw material consumption and therefore decreases waste production.

Notes:

- Please read the instruction manual carefully before installing and using your appliance. We are not responsible for the damage occurred due to misuse.
- Follow all instructions on your appliance and instruction manual, and keep this manual in a safe place to resolve the problems that may occur in the future.
- This appliance is produced to be used in homes and it can only be used in domestic environments and for the specified purposes. It is not suitable for commercial or common use. Such use will cause the guarantee of the appliance to be cancelled and our company will not be responsible for any losses incurred.
- This appliance is produced to be used in houses and it is only suitable for cooling / storing foods. It is not suitable for commercial or common use and/or for storing substances except for food. Our company is not responsible for any losses incurred by inappropriate usage of the appliance.

IV. Description of the appliance

This appliance is not intended to be used as a built-in appliance.

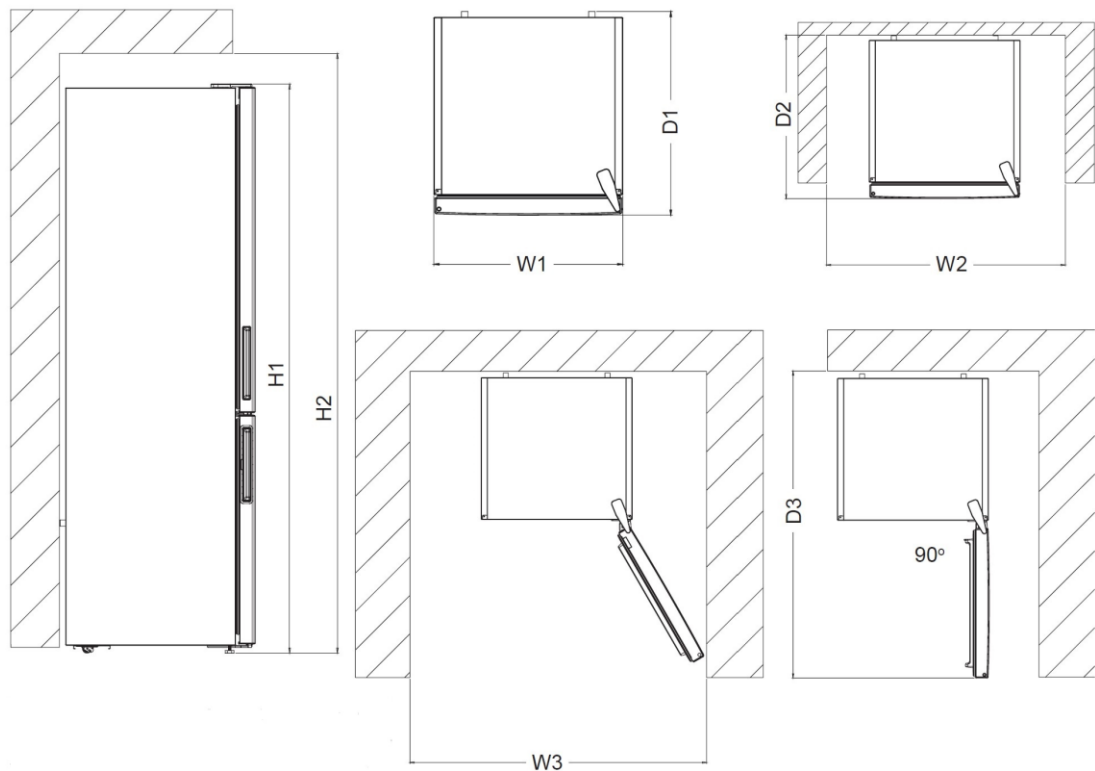


This presentation is only for information about the parts of the appliance. Parts may vary according to the appliance model.

A) Refrigerator compartment	8) Freezer bottom basket
B) Freezer compartment	9) Levelling feet
1) Wine rack	10) Bottle shelf
2) Refrigerator shelves	11) Door shelf
3) Chill drawer	12) Door shelf
4) Crisper cover	13) Egg holder
5) Crisper drawer	14) Ice box tray
6) Freezer upper basket	
7) Freezer middle basket	

**Fresh food compartment (Fridge):** Most efficient use of energy is ensured in the configuration with the drawers in the bottom part of the appliance, and shelves evenly distributed, position of door bins does not affect energy consumption.

**Freezer compartment (Freezer):** Most efficient use of energy is ensured in the configuration with the drawers and bins are on stock position.



Overall dimensions <sup>1</sup>		
H1	mm	2010,0
W1	mm	595,0
D1	mm	650,0

<sup>1</sup> the height, width and depth of the appliance without the handle.

Space required in use <sup>2</sup>		
H2	mm	2160,0
W2	mm	695,0
D2	mm	744,1

<sup>2</sup> the height, width and depth of the appliance including the handle, plus the space necessary for free circulation of the cooling air.

Overall space required in use <sup>3</sup>		
W3	mm	981,6
D3	mm	1243,5

<sup>3</sup> the height, width and depth of the appliance including the handle, plus the space necessary for free circulation of the cooling air, plus the space necessary to allow door opening to the minimum angle permitting removal of all internal equipment.



## V. Using the appliance

### Information about new generation cooling technology (No Frost)

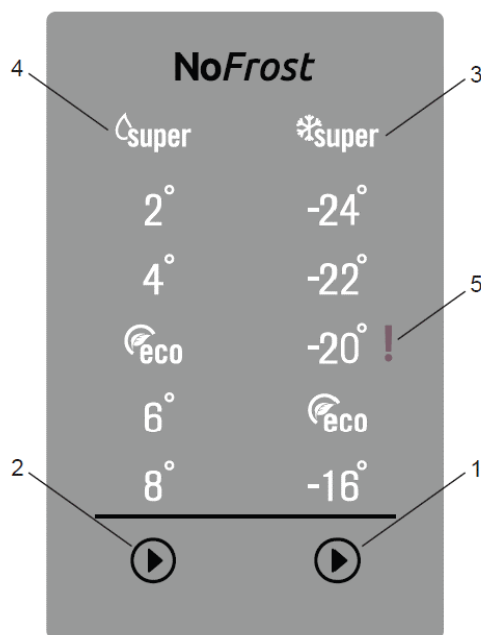
Fridges with new-generation cooling technology have a different operating system to static fridges. Other (static) fridges may experience a build up of ice in the freezer compartment due to door openings and humidity in the food. In such fridges, regular defrosting is required; the fridge must be switched off, the frozen food moved to a suitable container and the ice which has formed in the freezer compartment removed.

In fridges with new-generation cooling technology, a fan blows dry cold air evenly throughout the fridge and freezer compartments. The cold air cools your food evenly and uniformly, preventing humidity and ice build-up.

In the refrigerator compartment, air blown by the fan, located at the top of the refrigerator compartment, is cooled while passing through the gap behind the air duct. At the same time, the air is blown out through the holes in the air duct, evenly spreading cool air throughout the refrigerator compartment.

There is no air passage between the freezer and refrigerator compartments, therefore preventing the mixing of odours. As a result, your fridge, with new-generation cooling technology, provides you with ease of use as well as a huge volume and aesthetic appearance.

### Display and control panel



### Using the control panel

1. Allows changing the freezer settings and activating the super freeze mode if desired. Freezer may be set to: -16, eco, -20, -22, -24°C and Super freeze.
2. Allows changing the cooler setting and enabling super cool mode if desired. Cooler can be set to 8, 6, eco, 4, 2°C and Super cool.
3. Super freeze indicator.
4. Super cooling indicator
5. Sr alarm indicator.

### **Cooler set button**

The cooler set button allows changes to be made to the temperature of the cooler compartment. Super cool and eco mode can also be activated using this button.

### **Freezer set button**

The freezer set button allows changes to be made to the temperature of the freezer compartment. Super freezer and eco mode can also be activated using this button.

### **Sr alarm**

Sr alarm will change to red if any problems occur.

## **Operating your combi fridge**

### **Lighting**

When the product is plugged in for the first time, the interior lights may turn on 1 minute late due to opening tests.

### **Super cool mode**

When would it be used?

- To cooling huge quantities of food.
- To cooling fast food.
- To cooling food quickly.
- To store seasonal food for a long time.

Activating Super Cool mode

Push the cooler set button until the super cool symbol illuminates. The buzzer will sound twice and the mode will be set.

During Super Cool mode

Super cool mode can be cancelled in the same way it is selected.

### **Super freeze mode**

When would it be used?

- To freeze a large quantity of food that cannot fit on the fast freeze shelf.
- To freeze prepared foods.
- To freeze fresh food quickly to retain freshness.

Activating Super Freeze mode

Push the freezer set button until the super freeze symbol illuminates. The buzzer will sound twice and the mode will be set.

During Super freeze mode

Super freeze mode can be cancelled in the same way it is selected.

### **Activating Economy mode**

Cooler compartment

- Press the cooler set button until the economy symbol illuminates.
- If no button is pressed for 1 second the mode will be set and the buzzer will sound twice as confirmation.
- To cancel, press the cooler set button.

Freezer compartment

- Press the freezer set button until the economy symbol illuminates.
- If no button is pressed for 1 second the mode will be set and the buzzer will sound twice as confirmation.
- To cancel, press the freezer set button.

### **Screen saver mode**

Purpose

This mode saves energy by switching off all control panel lighting when the panel is left inactive.

How to use

- Screen saver mode will be activated automatically after 30 seconds.
- If you press any key while the lighting of the control panel is off, the current machine settings will reappear on the display to let you make any change you wish.
- If you do not cancel the screen saving mode or press any key for 30 seconds, control panel will remain off.

To deactivate the screen saving mode

- To cancel the screen saving mode, first of all, you need to press any key to activate the keys and then press and hold the freezer set button for 5 seconds.
- To reactivate screen saving mode, press and hold the freezer set button for 5 seconds.

**Cooler temperature settings**

- Press the cooler set button once.
- When you first press the button, the previous value will appear on the setting indicator of the cooler.
- Whenever you press this button, a lower temperature will be set (+8°C, +6°C, eco, +4°C, +2°C, or Super cool).
- If you press the cooler set button until the super cool symbol appears on the cooler setting indicator, and do not press any buttons for 3 second, super cool will flash.
- If you continue to press the same button, it will restart from +8°C.

**Freezer temperature settings**

- Press the freezer set button once.
- When you first press the button, the previous value will appear on the setting indicator of the freezer.
- Whenever you press this button, a lower temperature will be set (-16°C, eco, -20°C, -22°C, -24°C, or Super freeze).
- If you press the freezer set button until the super freez symbol appears on the freezer setting indicator, and do not press any buttons for 3 second, super freezer will flash.
- If you continue to press the same button, it will restart from -16°C.

**Recommended settings for the freezer and cooler compartment temperature**

Freezer compartment	Cooler compartment	Remarks
eco	4°C	For regular use and best performance.
-20°C, -22°C or -24°C	4°C	Recommended when environmental temperature exceeds 30 °C.
Super (Super freeze mode)	4°C	Must be used when you wish to freeze food in a short period of time.
eco, -20°C, -22°C or -24°C	2°C	These temperature settings must be used when the environmental temperature is high or if you think the refrigerator compartment is not cool enough because the door is being opened frequently.
eco, -20°C, -22°C or -24°C	Super (Super cool mode)	Must be used when the refrigerator compartment is overloaded with food or when food needs to be cooled quickly.

### Door open alarm function

If the fridge door is opened more than 2 minutes, the open door alarm will sound.

### Temperature setting warnings

- Your appliance is designed to operate in the ambient temperature ranges stated in the standards, according to the climate class stated in the information label. It is not recommended that your fridge is operated in the environments which are outside of the stated temperature ranges. This will reduce the cooling efficiency of the appliance.
- Temperature adjustments should be made according to the frequency of door openings, the quantity of food kept inside the appliance and the ambient temperature in the location of your appliance.
- When the appliance is first switched on, allow it to run for 24 hours in order to reach operating temperature. During this time, do not open the door and do not keep a large quantity of food inside.
- A 5 minute delay function is applied to prevent damage to the compressor of your appliance when connecting or disconnecting to mains, or when an energy breakdown occurs. Your appliance will begin to operate normally after 5 minutes.

### Climate class and meaning:

**T (tropical):** This refrigerating appliance is intended to be used at ambient temperatures ranging from 16°C to 43°C.

**ST (subtropical):** This refrigerating appliance is intended to be used at ambient temperatures ranging from 16°C to 38°C.

**N (temperate):** This refrigerating appliance is intended to be used at ambient temperatures ranging from 16°C to 32°C.

**SN (extended temperate):** This refrigerating appliance is intended to be used at ambient temperatures ranging from 10°C to 32°C.

### Important installation instructions

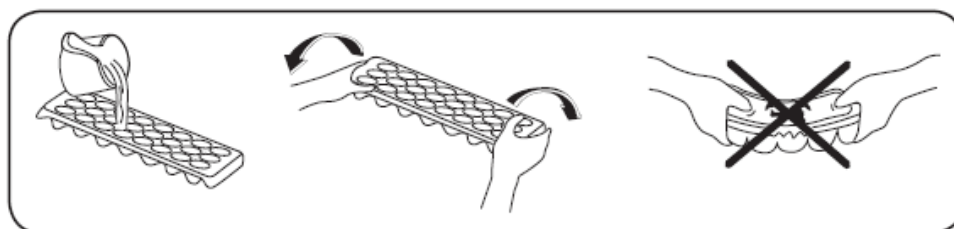
This appliance is designed to work in difficult climate conditions and is powered with 'Freezer Shield' technology which ensures that the frozen food in the freezer will not defrost even if the ambient temperature falls as low as -15°C. So you may then install your appliance in an unheated room without having to worry about frozen food in the freezer being spoilt. When the ambient temperature returns to normal, you may continue using the appliance as usual.

### Accessories

Visual and text descriptions in the accessories section may vary according to the model of your appliance.

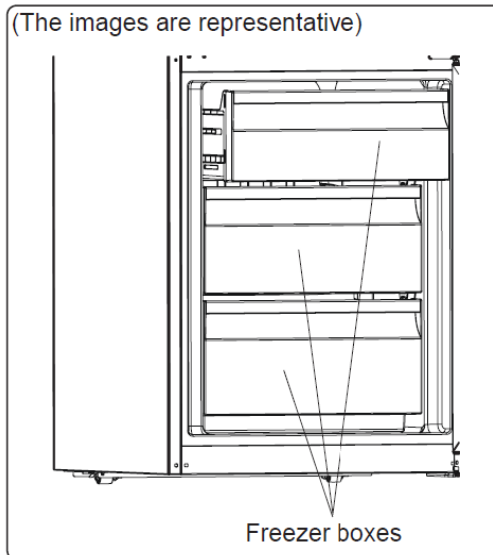
#### Ice Tray

- Fill the ice tray with water and place in the freezer compartment.
- After the water has completely frozen, you can twist the tray as shown below to remove the ice cubes.



### The freezer box

The freezer box allows food to be accessed more easily.



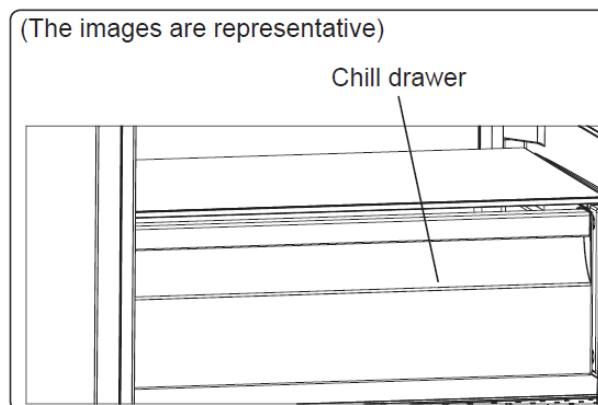
Removing the freezer box:

- Pull the box out as far as possible.
- Pull the front of the box up and out.

Carry out the opposite of this operation when refitting the sliding compartment.

Always keep hold of the handle of the box while removing it.

### The chill drawer



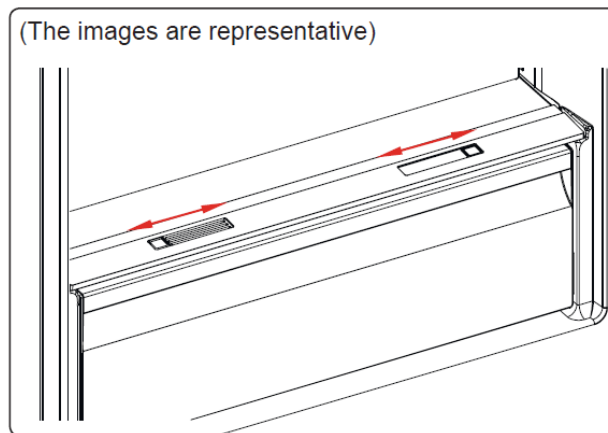
Keeping food in the chill drawer, instead of the freezer or refrigerator compartments, allows food to retain freshness and flavour for longer, while preserving its fresh appearance. When the chill drawer tray becomes dirty, remove it and wash with water.

(Water freezes at 0°C, but food containing salt or sugar freezes at temperatures lower than this).

The chill drawer is usually used for storing foods such as raw fish, lightly pickled food, rice, and so on.

Do not put food you want to freeze or ice trays (to make ice) in the chill drawer.

### The Fresh dial



If the crisper is full, the fresh dial located in front of the crisper should be opened. This allows the air in the crisper and the humidity rate to be controlled, to increase the life of food within. The dial, located behind the shelf, must be opened if any condensation is seen on the glass shelf.

## VI. Food storage

### Refrigerator compartment

For normal operating conditions, set the temperature of the cooler compartment to +4 or +6°C.

- To reduce humidity and avoid the consequent formation of frost, always store liquids in sealed containers in the refrigerator. Frost tends to concentrate in the coldest parts of the evaporating liquid and, in time, your appliance will require more frequent defrosting.
- Cooked dishes must remain covered when they are kept in the fridge. Do not place warm foods in fridge. Place them when they are cool, otherwise the temperature/humidity inside the fridge will increase, reducing the fridge's efficiency.
- Make sure no items are in direct contact with the rear wall of the appliance as frost will develop and packaging will stick to it. Do not open the refrigerator door frequently.
- We recommend that meat and clean fish are loosely wrapped and stored on the glass shelf just above the vegetable bin where the air is cooler, as this provides the best storage conditions.
- Store loose fruit and vegetable items in the crisper containers.
- Storing fruit and vegetables separately helps prevent ethylene-sensitive vegetables (green leaves, broccoli, carrot, etc.) being affected by ethylene-releasing fruits (banana, peach, apricot, fig etc.).
- Do not put wet vegetables into the refrigerator.
- Storage time for all food products depends on the initial quality of the food and an uninterrupted refrigeration cycle before refrigerator storage.
- Water leaking from meat may contaminate other products in the refrigerator. You should package meat products and clean any leakages on the shelves.
- Do not put food in front of the air flow passage.
- Consume packaged foods before the recommended expiry date.

Do not allow food to come into contact with the temperature sensor, which is located in the refrigerator compartment, in order to keep the refrigerator compartment at optimum temperature.

- For normal working conditions, it will be sufficient to adjust the temperature setting of your refrigerator to +4°C.
- The temperature of the fridge compartment should be in the range of 0-8°C, fresh foods below 0°C are iced and rotted, bacterial load increases above 8°C, and spoils.
- Do not put hot food in the refrigerator immediately, wait for the temperature to pass outside. Hot foods increase the degree of your refrigerator and cause food poisoning and unnecessary spoiling of the food.
- Meat, fish, etc. should be stored in the chiller compartment of the food, and the vegetable compartment is preferred for vegetables. (if available)
- To prevent cross contamination, meat products and fruit vegetables are not stored together.
- Foods should be placed in the refrigerator in closed containers or covered to prevent moisture and odors.

The table below is a quick guide to show you the most efficient way to store the major food groups in your refrigerator compartment.

Food	Maximum storage time	How and where to store
Vegetables and fruits	1 week	Vegetable bin
Meat and fish	2-3 days	Wrap in plastic foil, bags, or in a meat container and store on the glass shelf
Fresh cheese	3-4 days	On the designated door shelf
Butter and margarine	1 week	On the designated door shelf
Bottled products e.g. milk and yoghurt	Until the expiry date recommended by the producer	On the designated door shelf
Eggs	1 month	On the designated egg shelf
Cooked food	2 days	All shelves

**Note:** Potatoes, onions and garlic should not be stored in the refrigerator.

### Freezer compartment

For normal operating conditions, set the temperature of the freezer compartment to -18 or -20°C.

- The freezer is used for storing frozen food, freezing fresh food, and making ice cubes.
- Food in liquid form should be frozen in plastic cups and other food should be frozen in plastic folios or bags. For freezing fresh food; wrap and seal fresh food properly, that is the packaging should be air tight and shouldn't leak. Special freezer bags, aluminum foil polythene bags and plastic containers are ideal.
- Do not store fresh food next to frozen food as it can thaw the frozen food.
- Before freezing fresh food, divide it into portions that can be consumed in one sitting.
- Consume thawed frozen food within a short period of time after defrosting
- Always follow the manufacturer's instructions on food packaging when storing frozen food. If no information is provided food, should not be stored for more than 3 months from the date of purchase.
- When purchasing frozen food, make sure that it has been stored under appropriate conditions and that the packaging is not damaged.
- Frozen food should be transported in appropriate containers and placed in the freezer as soon as possible.
- Do not purchase frozen food if the packaging shows signs of humidity and abnormal swelling. It is probable that it has been stored at an unsuitable temperature and that the contents have deteriorated.
- The storage life of frozen food depends on the room temperature, the thermostat setting, how often the door is opened, the type of food, and the length of time required to transport the product from the shop to your home. Always follow the instructions printed on the packaging and never exceed the maximum storage life indicated.
- If the freezer door has been left open for a long time or not closed properly, frost will form and can prevent efficient air circulation. To resolve this, unplug the freezer and wait for it to defrost. Clean the freezer once it has fully defrosted.
- The freezer volume stated on the label is the volume without baskets, covers, and so on.
- Do not refreeze thawed food. It may pose a danger to your health and cause problems such as food poisoning.



**Note:** If you attempt to open the freezer door immediately after closing it, you will find that it will not open easily. This is normal. Once equilibrium has been reached, the door will open easily.

The table below is a quick guide to show you the most efficient way to store the major food groups in your freezer compartment.

Meat and fish	Preparation	Maximum storage time (months)
Steak	Wrap in foil	6-8
Lamb meat	Wrap in foil	6-8
Veal roast	Wrap in foil	6-8
Veal cubes	In small pieces	6-8
Lamb cubes	In pieces	4-8
Minced meat	In packaging without using spices	1-3
Giblets (pieces)	In pieces	1-3
Bologna sausage/salami	Should be kept packaged even if it has a membrane	1-3
Chicken and turkey	Wrap in foil	4-6
Goose and duck	Wrap in foil	4-6
Deer, rabbit, wild boar	In 2.5 kg portions or as fillets	6-8
Freshwater fish (Salmon, Carp, Crane, Catfish)	After cleaning the bowels and scales of the fish, wash and dry it. If necessary, remove the tail and head.	2
Lean fish (Bass, Turbot, Flounder)		4
Fatty fishes (Tuna, Mackerel, Bluefish, Anchovy)		2-4
Shellfish	Clean and in a bag	4-6
Caviar	In its packaging, or in an aluminium or plastic container	2-3
Snails	In salty water, or in an aluminium or plastic container	3
<b>Note:</b> Thawed frozen meat should be cooked as fresh meat. If the meat is not cooked after defrosting, it must not be re-frozen.		

Vegetables and fruits	Preparation	Maximum storage time (months)
<b>String beans and beans</b>	Wash, cut into small pieces and boil in water	10-13
<b>Beans</b>	Hull, wash and boil in water	12
<b>Cabbage</b>	Clean and boil in water	6-8
<b>Carrot</b>	Clean, cut into slices and boil in water	12
<b>Pepper</b>	Cut the stem, cut into two pieces, remove the core and boil in water	8-10
<b>Spinach</b>	Wash and boil in water	6-9
<b>Cauliflower</b>	Remove the leaves, cut the heart into pieces and leave it in water with a little lemon juice for a while	10-12
<b>Eggplant</b>	Cut into pieces of 2cm after washing	10-12
<b>Corn</b>	Clean and pack with its stem or as sweet corn	12
<b>Apple and pear</b>	Peel and slice	8-10
<b>Apricot and Peach</b>	Cut into two pieces and remove the stone	4-6
<b>Strawberry and Blackberry</b>	Wash and hull	8-12
<b>Cooked fruits</b>	Add 10 % of sugar to the container	12
<b>Plum, cherry, sourberry</b>	Wash and hull the stems	8-12

	Maximum storage time (months)	Thawing time at room temperature (hours)	Thawing time in oven (minutes)
<b>Bread</b>	4-6	2-3	4-5 (220-225°C)
<b>Biscuits</b>	3-6	1 - 1,5	5-8 (190-200°C)
<b>Pastry</b>	1-3	2-3	5-10 (200-225°C)
<b>Pie</b>	1-1,5	3-4	5-8 (190-200°C)
<b>Phyllo dough</b>	2-3	1-1,5	5-8 (190-200°C)
<b>Pizza</b>	2-3	2-4	15-20 (200°C)

Dairy products	Preparation	Maximum storage time (months)	Storage conditions
<b>Packet (Homogenized) Milk</b>	In its own packet	2-3	Pure Milk – in its own packet
<b>Cheese - excluding white cheese</b>	In slices	6-8	Original packaging may be used for short-term storage. Keep wrapped in foil for longer periods.
<b>Butter, margarine</b>	In its packaging	6	

## VII. Cleaning and maintenance

Disconnect the unit from the power supply before cleaning.

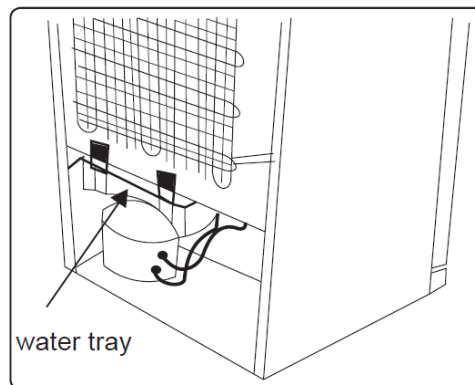
Do not wash your appliance by pouring water on it.

Do not use abrasive products, detergents or soaps for cleaning the appliance. After washing, rinse with clean water and dry carefully. When you have finished cleaning, reconnect the plug to the mains supply with dry hands.

- Make sure that no water enters the lamp housing and other electrical components.
- The appliance should be cleaned regularly using a solution of bicarbonate of soda and lukewarm water.
- Clean the accessories separately by hand with soap and water. Do not wash accessories in a dish washer.
- Clean the condenser with a brush at least twice a year. This will help you to save on energy costs and increase productivity.

**The power supply must be disconnected during cleaning.**

### Defrosting

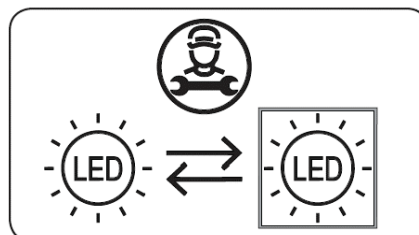


- Your appliance performs automatic defrosting. The water formed as a result of defrosting passes through the water collection spout, flows into the water tray behind your appliance and evaporates there.
- Make sure you have disconnected the plug of your appliance before cleaning the water tray.
- Remove the water tray from its position by removing the screws (if it has screws). Clean it with soapy water at specific time intervals. This will prevent odours from forming.

### Replacing LED lighting

To replace any of the LEDs, please contact the nearest Authorised Service Centre.

Note: The numbers and location of the LED strips may change according to the model.



**If product equipped with LED lamp**

This product contains a light source of energy efficiency class <E>.

**If product equipped with LED Strip(s) or LED card(s)**

This product contains a light source of energy efficiency class <F>.

## VIII. Shipment and repositioning

### Transportation and changing positioning

- The original packaging and foam may be kept for re-transportation (optional).
- Fasten your appliance with thick packaging, bands or strong cords and follow the instructions for transportation on the packaging.
- Remove all movable parts or fix them into the appliance against shocks using bands when re-positioning or transporting.

Always carry your appliance in the upright position.

### Repositioning the door

- It is not possible to change the opening direction of your appliance door if door handles are installed on the front surface of the appliance door.
- It is possible to change the opening direction of the door on models with handle on the side of the door or without handles.
- If the door-opening direction of your appliance can be changed, contact the nearest Authorised Service Centre to change the opening direction.

## IX. Troubleshooting

### Errors

Your appliance will warn you if the temperature(s) is/are at improper levels or if a problem occurs with the appliance.

SR Alarm indicator (!) is displayed in the control panel.

<b>ERROR TYPE</b>	( ! ) SR alarm indicator
<b>MEANING</b>	"Failure" Warning
<b>WHY</b>	There is/are some part(s) out of order or there is a failure in the cooling process. The product is plugged for the first time or a long-time power interruption for 1 hour.
<b>WHAT TO DO</b>	Check the door is open or not and check if the product working 1 hour. If the door is not open and the product had worked 1 hour, call service for assistance as soon as possible.

If you are experiencing a problem with your appliance, please check the following before contacting the after-sales service.

#### Your appliance is not operating

##### Check if:

- There is power.
- The plug is correctly placed in the socket.
- The plug fuse or the mains fuse has blown.
- The socket is defective. To check this, plug another working appliance into the same socket.

#### The appliance performs poorly

##### Check if:

- The appliance is overloaded.
- The appliance door is closed properly.
- There is any dust on the condenser.
- There is enough space near the rear and side walls.

#### Your appliance is operating noisily

##### Normal noises

##### Cracking noise occurs:

- During automatic defrosting.
- When the appliance is cooled or warmed (due to expansion of appliance material).

**Short cracking noise occurs:** When the thermostat switches the compressor on/off.

**Motor noise:** Indicates the compressor is operating normally. The compressor may cause more noise for a short time when it is first activated.

**Bubbling noise and splash occurs:** Due to the flow of the refrigerant in the tubes of the system.

**Water flowing noise occurs:** Due to water flowing to the evaporation container. This noise is normal during defrosting.

**Air blowing noise occurs:** In some models during normal operation of the system due to the circulation of air.

**The edges of the appliance in contact with the door joint are warm**

Especially during summer (warm seasons), the surfaces in contact with the door joint may become warmer during the operation of the compressor, this is normal.

**There is a build-up of humidity inside the appliance**

**Check if:**

- All food is packed properly. Containers must be dry before being placed in the appliance.
- The appliance door is opened frequently. Humidity of the room enters the appliance when the doors are opened. Humidity increases faster when the doors are opened more frequently, especially if the humidity of the room is high.

**The door does not open or close properly**

**Check if:**

- There is food or packaging preventing the door from closing.
- The door joints are broken or torn.
- Your appliance is on a level surface.

**Recommendations**

- If the appliance is switched off or unplugged, wait at least 5 minutes before plugging the appliance in or restarting it in order to prevent damage to the compressor.
- If you will not use your appliance for a long time (e.g. in summer holidays) unplug it. Clean your appliance according to chapter cleaning and leave the door open to prevent humidity and smell.
- If a problem persists after you have followed all the above instructions, please consult the nearest authorised service centre.
- The appliance you have purchased is designed for domestic use only. It is not suitable for commercial or common use. If the consumer uses the appliance in a way that does not comply with this, we emphasise that the manufacturer and the dealer will not be responsible for any repair and failure within the guarantee period.

## X. Tips for saving energy

1. Install the appliance in a cool, well-ventilated room, but not in direct sunlight and not near a heat source (such as a radiator or oven) otherwise an insulating plate should be used.
2. Allow warm food and drinks to cool before placing them inside the appliance.
3. Place thawing food in the refrigerator compartment if available. The low temperature of the frozen food will help cool the refrigerator compartment while the food is thawing. This will save energy. Frozen food left to thaw outside of the appliance will result in a waste of energy.
4. Drinks or other liquids should be covered when inside the appliance. If left uncovered, the humidity inside the appliance will increase, therefore the appliance uses more energy. Keeping drinks and other liquids covered helps preserve their smell and taste.
5. Avoid keeping the doors open for long periods and opening the doors too frequently as warm air will enter the appliance and cause the compressor to switch on unnecessarily often.
6. Keep the covers of the different temperature compartments (such as the crisper and chiller if available) closed.
7. The door gasket must be clean and pliable. In case of wear, replace the gasket.

## **CUSTOMER CARE AND SERVICE**

Always use original spare parts.

When contacting our Authorised Service Centre, ensure that you have the following data available: Model and Serial Number.

The information can be found on the rating plate. Subject to change without notice.

## **TECHNICAL DATA**

The technical information is situated in the rating plate on the internal side of the appliance and on the energy label.

The QR code on the energy label supplied with the appliance provides a web link to the information related to the performance of the appliance in the EU EPREL database.

Keep the energy label for reference together with the user manual and all other documents provided with this appliance.

It is also possible to find the same information in EPREL using the link <https://eprel.ec.europa.eu> and the model name and product number that you find on the rating plate of the appliance.

To access information about your product in the EPREL portal, you can scan the codes below:



Thank you for purchasing this product. If you need support with your product, visit our website using the links below.

**Get User manuals:** <https://www.heinner.ro>

**Get Service information:** <https://www.heinner.ro>





**Environment friendly disposal**

You can help protect the environment!

Please remember to respect the local regulations: hand in the non-working electrical equipment's to an appropriate waste disposal center.



**HEINNER** is a registered trademark of **Network One Distribution SRL**. Other brands and product names are trademarks or registered trademarks of their respective holders.

No part of the specifications may be reproduced in any form or by any means or used to make any derivative such as translation, transformation, or adaptation without permission from NETWORK ONE DISTRIBUTION.

Copyright © 2013 Network One Distribution. All rights reserved.

[www.heinner.com](http://www.heinner.com), <http://www.nod.ro>

<http://www.heinner.com>, <http://www.nod.ro>



This product is in conformity with norms and standards of European Community

Importer: **Network One Distribution**

Marcel Iancu Street, 3-5, Bucharest, Romania

Tel: +40 21 211 18 56, [www.heinner.com](http://www.heinner.com) , [www.nod.ro](http://www.nod.ro)

# HEINNER

## CONGELATOR

Model: HCNF-V366E++



- Congelator
- Capacitate totala: 366 L
- Clasa energetica: E

Vă mulțumim pentru alegerea acestui produs!

## I. Introducere

***Înainte de a utiliza acest aparat, citiți cu atenție manualul de instrucțiuni și păstrați-l pentru consultări ulterioare.***

Acest manual este conceput pentru a vă oferi toate instrucțiunile necesare referitoare la instalarea, utilizarea și întreținerea aparatului.

Pentru utilizarea corectă și în siguranță a aparatului, vă rugăm să citiți cu atenție acest manual de instrucțiuni, înainte de instalare și utilizare.

## II. Conținutul pachetului dumneavoastră



- Congelator
- Manual de utilizare
- Certificat de garanție

### III. Măsuri de siguranță

#### **Avertismente generale privind siguranța**

**AVERTISMENT:** Păstrați fantele de ventilație, din carcasa aparatului sau din structura încorporabilă, libere de orice blocaje.

**AVERTISMENT:** Nu utilizați dispozitive mecanice sau alte mijloace pentru a accelera procesul de dezghețare, cu excepția celor recomandate de către producător.

**AVERTISMENT:** Nu utilizați aparate electrice în interiorul compartimentelor de depozitare a alimentelor, exceptând cazul în care acestea sunt de tipul celor recomandate de către producător.

**AVERTISMENT:** Nu avariați circuitul agentului frigorific.

**AVERTISMENT:** Când poziționați aparatul, verificați cablul de alimentare să nu fie comprimat sau deteriorat.

**AVERTISMENT:** Nu plasați prize portabile multiple sau surse de alimentare portabile la partea din spate a aparatului.

**AVERTISMENT:** Pentru a evita riscurile ce survin în urma instabilității aparatului, acesta trebuie fixat conform instrucțiunilor.

Dacă aparatul dumneavoastră utilizează agentul frigorific R600a (această informație se află pe eticheta frigiderului) trebuie să aveți grijă în timpul transportului și al instalării pentru a împiedica deteriorarea elementelor de răcire ai aparatului. R600a este un gaz natural, care nu afectează mediul înconjurător, dar care este exploziv. În cazul unei scurgeri provocate de deteriorarea elementelor de răcire, mutați frigiderul la distanță de flăcări deschise sau de surse de căldură și aerisiți câteva minute încăperea în care se află aparatul.

- Nu deteriorați circuitul gazului de răcire în timpul transportului și poziționării frigiderului.
- Nu depozitați în aparat substanțe explozive precum doze de aerosoli cu gaz propulsor inflamabil.
- Acest aparat este destinat a fi utilizat în gospodărie și în aplicații similare, precum:
  - bucătării ale personalului din magazine, birouri sau alte medii de lucru.
  - ferme, precum și de către clienții hotelurilor, motelurilor și ai altor medii de tip rezidențial.
  - medii de tip pensiune cu mic dejun inclus;
  - catering și aplicații non-retail similare.
- Dacă ștecherul frigiderului nu se potrivește cu priza, el trebuie înlocuit de către producător, de agentul său de service sau de persoane cu o calificare similară, pentru a evita pericolele.
- Cablul de alimentare al frigiderului este echipat cu un ștecher special cu împământare. Acest ștecher trebuie utilizat cu o priză specială cu împământare, de 16 amperi. Dacă nu aveți o astfel de priză în locuința dumneavoastră, apălați la un electrician autorizat pentru a o instala.
- Acest produs poate fi utilizat de către copii cu vârsta minimă de 8 ani și de persoanele cu capacități fizice, senzoriale sau mentale reduse sau lipsă de experiență și cunoștințe, dacă aceștia au fost supravegheați sau instruiți cu privire la utilizarea produsului într-un mod sigur și că înțeleg pericolele implicate. Copiii nu trebuie să se joace cu produsul. Operațiunile de curățare și întreținere nu trebuie să fie efectuate de către copii fără supraveghere.
- Copiii cu vârste între 3 și 8 ani au voie să încarce și să descarce aparatele de refrigerare. Copiii nu trebuie să efectueze curățarea sau întreținerea aparatului; copiii foarte mici (între 0-3 ani) nu trebuie să utilizeze aparatul; copiii mici (între 3-8 ani) trebuie să utilizeze aparatul în condiții de siguranță doar dacă sunt supravegheați permanent; copiii mai mari (între 8-14 ani) și persoanele vulnerabile

pot utiliza aparatul în condiții de siguranță după ce au fost supravegheați sau instruiți în mod corespunzător privind utilizarea aparatului. Persoanele foarte vulnerabile trebuie să utilizeze aparatul în condiții de siguranță doar dacă sunt supravegheate permanent.

- În cazul în care cablul de alimentare este deteriorat, acesta trebuie înlocuit de către producător, agentul său de service sau persoane cu o calificare similară, pentru a evita pericolele.
- Acest produs nu este destinat a fi utilizat la altitudini de peste 2000 de metri.

**Pentru a evita contaminarea alimentelor, respectați următoarele instrucțiuni:**

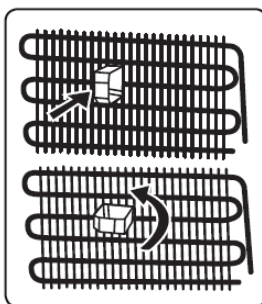
- Deschiderea ușii pentru intervale lungi poate provoca o creștere considerabilă a temperaturii din compartimentele aparatului.
- Curățați cu regularitate suprafețele care vin în contact cu alimentele și cu sistemele de scurgere accesibile
- Depozitați carnea și peștele crude în recipiente adecvate în frigider, astfel încât să nu vină în contact cu alte alimente sau să nu picure pe acestea.
- Compartimentele cu două stele pentru alimente congelate sunt adecvate pentru depozitarea alimentelor pre-congelate, pentru depozitarea sau prepararea înghețatei și pentru prepararea cuburilor de gheață.
- Compartimentele cu una, două sau trei stele nu sunt adecvate pentru congelarea alimentelor proaspete.
- Dacă frigiderul este lăsat gol pentru perioade mai lungi, deconectați-l, dezghețați-l, curățați-l, uscați-l și lăsați ușa deschisă pentru a preveni formarea mucegaiului în interiorul aparatului.

**Avertizări la instalare**

Înainte de a utiliza frigiderul cu congelator pentru prima oară, acordați atenție următoarelor puncte:

- Tensiunea de funcționare a frigiderului cu congelator este de 220-240 V la 50 Hz.
- Ștecherul trebuie să fie accesibil după instalare.
- Atunci când este pus în funcțiune pentru prima dată, frigiderul cu congelator poate prezenta un miros. Acest lucru este normal, iar mirosul se va atenua odată cu răcirea frigiderului cu congelator.
- Înainte de a conecta frigiderul cu congelator, asigurați-vă că informațiile de pe plăcuța cu date tehnice (tensiunea sau sarcina la conectare) se potrivesc cu acelea ale rețelei de alimentare cu energie. Dacă aveți îndoieli, consultați un electrician calificat.
- Introduceți ștecherul într-o priză care dispune de o împământare eficientă. Dacă priza nu are împământare sau ștecherul nu se potrivește cu priza, vă recomandăm să cereți sprijinul unui electrician autorizat.
- Aparatul trebuie conectat la o priză corect instalată, cu protecție fuzibilă. Alimentarea electrică (CA) și tensiunea la punctul de funcționare trebuie să coincidă cu detaliile de pe plăcuța de identificare a aparatului (plăcuța de identificare se află în interiorul aparatului, în partea stângă).
- Nu ne asumăm răspunderea pentru daunele survenite din cauza utilizării fără împământare.
- Așezați frigiderul cu congelator într-un loc ferit de lumina directă a soarelui.
- Frigiderul dumneavoastră cu congelator nu trebuie utilizat niciodată în aer liber sau lăsat în ploaie.
- Aparatul dumneavoastră ar trebui să se afle la cel puțin 50 cm distanță de plite, cuptoare cu gaz și de radiatoare și ar trebui să se afle la cel puțin 5 cm distanță față de cuptoarele electrice.

- Când frigiderul dumneavoastră cu congelator este așezat lângă un congelator, ar trebui să existe o distanță de cel puțin 2 cm între acestea, pentru a preveni umezirea suprafeței exterioare.
- Nu acoperiți corpul sau partea superioară a frigiderului cu congelator cu dantelă. Acestea afectează performanța frigiderului dumneavoastră.
- Este necesar un spațiu liber de minimum 150 mm deasupra aparatului. Nu așezați nimic pe aparat.
- Nu așezați obiecte grele pe aparat.
- Curățați foarte bine aparatul, în special la interior, înainte de a-l utiliza (vezi Curățarea și întreținerea).
- Înainte de a utiliza frigiderul cu congelator, ștergeți toate componentele cu apă caldă, în care ați dizolvat o linguriță de bicarbonat de sodiu. Apoi, clătiți cu apă curată și lăsați să se usuce. După curățare, montați toate componentele în frigiderul cu congelator.
- Picioarele frontale ajustabile ar trebui ajustate în așa fel încât să vă asigurați că aparatul dumneavoastră este stabil și la nivel. Dumneavoastră puteți regla picioarele rotindu-le în orice direcție. Lucrul acesta ar trebui făcut înainte de a așeza alimentele în frigider.
- Instalați distanțierul (ii) din plastic pe condensator (paletele negre din partea din spate a aparatului) rotindu-l (e) la 90° (după cum este ilustrat în figură) astfel încât condensatorul să nu atingă peretele.



- Distanța dintre aparat și peretele din spate trebuie să fie de maximum 75 mm.

#### În timpul utilizării

- Nu conectați congelatorul frigiderului la rețeaua de electricitate cu ajutorul unui prelungitor.
- Nu conectați la prize defecte, fisurate sau vechi.
- Nu trageți, nu îndoiiți și nu deteriorați cablul.
- Nu utilizați adaptoare de priză.
- Acest aparat este conceput pentru a fi utilizat de adulți. Nu lăsați copiii să se joace cu aparatul sau să se agațe de ușă.
- Nu atingeți niciodată cablul de alimentare/fișa cu mâinile ude. Aceasta poate cauza un scurtcircuit sau electrocutarea.
- Nu introduceți recipiente din sticlă sau doze în compartimentul de producere a gheții, deoarece ar putea exploda în urma congelării conținutului.
- Nu amplasați materiale explozive sau inflamabile în frigider. Amplasați băuturile cu conținut ridicat de alcool în poziție verticală și asigurați-vă că recipientele sunt închise etanș.
- Atunci când scoateți gheața din compartimentul de producere a gheții, nu o atingeți. Gheața poate provoca degerături și/sau poate tăia.

- Nu atingeți produsele congelate cu mâinile ude! Nu mâncați înghețata sau cuburile de gheață imediat după ce au fost scoase din compartimentul de produs gheață.
- Nu recongelați alimente care au fost congelate și s-au dezghețat. Acest lucru ar putea cauza probleme de sănătate cum ar fi toxiiinfecțiile alimentare.

#### **Frigidere vechi și defecte**

- Dacă vechiul dumneavoastră congelator este prevăzut cu un sistem de blocare, stricați-l sau demontați-l înainte de a-l arunca, deoarece copiii s-ar putea bloca în interiorul acestuia, ceea ce ar putea cauza un accident.
- Frigiderele și congelatoarele vechi conțin material de izolare și agent frigorific cu CFC. Așadar, depozitați congelatorul vechi la punctele de colectare pentru a proteja mediul înconjurător.

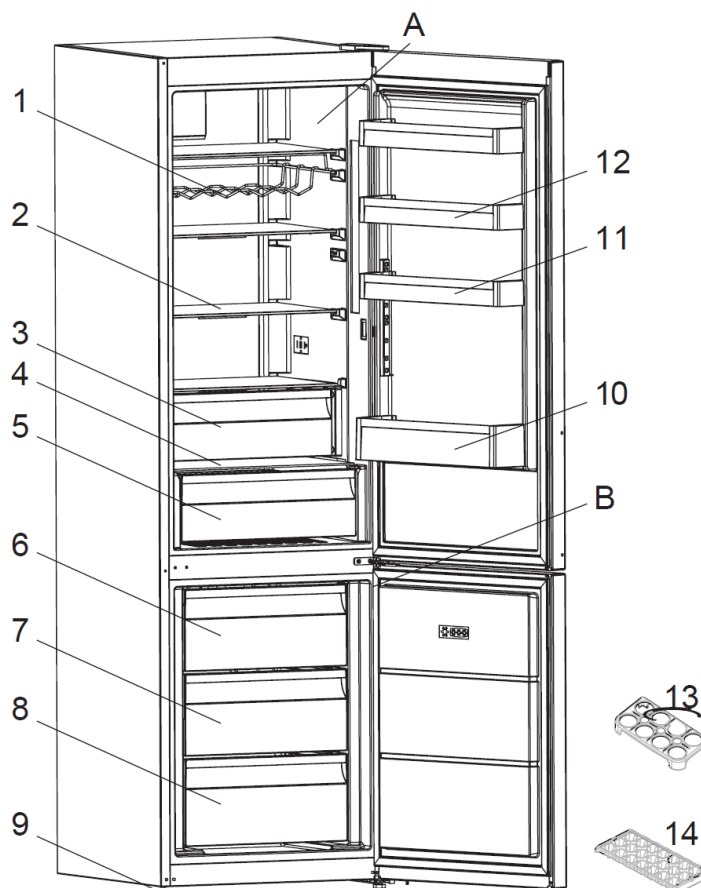
#### **Ambalajul și mediul înconjurător**

Materialele de ambalare protejează mașina dvs. de daune care pot să se producă în timpul transportului. Materialele de ambalare sunt ecologice, întrucât sunt reciclabile. Utilizarea de materiale reciclate reduce consumul de materii prime și, prin urmare, scade producția de deșeuri.

- Citiți cu atenție manualul de instrucțiuni înainte de a instala și utiliza aparatul dumneavoastră. Nu suntem responsabili pentru deteriorarea cauzată de utilizarea necorespunzătoare.
- Urmați toate instrucțiunile de pe aparatul dumneavoastră și din manualul de instrucțiuni și păstrați acest manual la loc sigur, pentru a rezolva problemele care ar putea interveni în viitor.
- Acest aparat este destinat uzului casnic și trebuie utilizat numai în scopurile specificate. Nu este destinat pentru uz comercial sau uz comun. O astfel de utilizare va duce la anularea garanției aparatului, iar compania noastră nu va fi responsabilă pentru pierderile care vor apărea.
- Acest aparat este produs pentru utilizarea casnică și este potrivit numai pentru răcirea/depozitarea alimentelor. Nu este potrivit utilizării comerciale sau în comun și/sau pentru depozitarea substanțelor nealimentare. Compania noastră nu este răspunzătoare de pierderile create în urma utilizării necorespunzătoare a aparatului.

## IV. Descrierea aparatului

Acest aparat nu este destinat utilizării ca aparat încorporat.



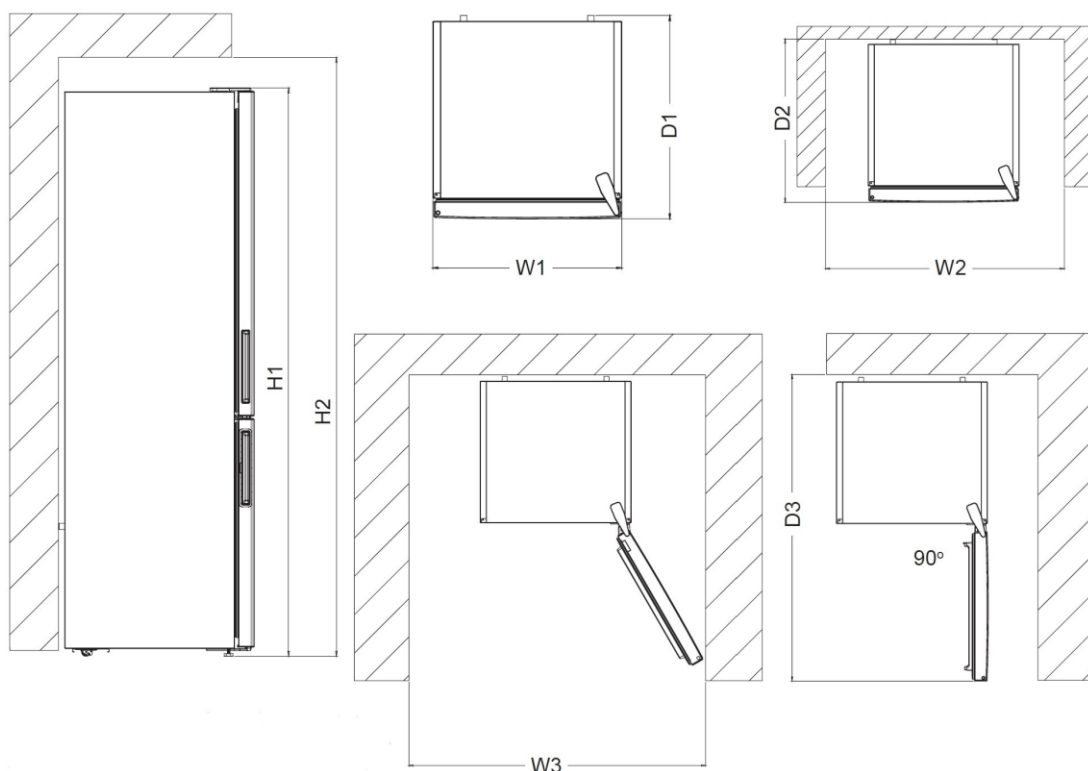
Această prezentare are doar scopul de a vă informa despre componentele aparatului. Componentele pot varia, în funcție de modelul aparatului.

A) Compartiment frigider	8) Sertar inferior congelator
B) Compartiment congelator	9) Piciorus de reglare
1) Raft pentru vinuri	10) Raft pentru sticle
2) Rafturi frigider	11) Raft de ușă
3) Sertar răcire	12) Raft de ușă
4) Capac cutie pentru fructe și legume	13) Suport pentru ouă
5) Compartiment fructe și legume	14) Tăviță pentru cuburi de gheață
6) Sertar superior congelator	
7) Sertar median congelator	

**Compartimentul pentru alimente proaspete (frigider):** Cea mai eficientă utilizare a energiei se obține în configurația cu sertarele la partea inferioară a aparatului și cu rafturile egal distribuite; poziția casetelor de pe uși nu afectează consumul de energie.

**Compartimentul pentru alimente congelate (congelator):** Cea mai eficientă utilizare a energiei se obține cu sertarele și casetele în pozițiile din fabrică.





**Overall dimensions 1**

H1	mm	2010,0
W1	mm	595,0
D1	mm	650,0

1 înălțimea, lățimea și adâncimea aparatului fără mâner

**Space required in use 2**

H2	mm	2160,0
W2	mm	695,0
D2	mm	744,1

2 înălțimea, lățimea și adâncimea aparatului inclusiv mânerul și spațiul necesar pentru circulația liberă a aerului de răcire

**Overall space required in use 3**

W3	mm	981,6
D3	mm	1243,5

3 înălțimea, lățimea și adâncimea aparatului inclusiv mânerul, spațiul necesar circulației aerului de răcire și spațiul necesar deschiderii ușii la unghiul minim ce permite îndepărtarea tuturor echipamentelor interne

## V. Utilizarea aparatului

### Informații despre tehnologia de răcire de ultimă generație (No Frost)

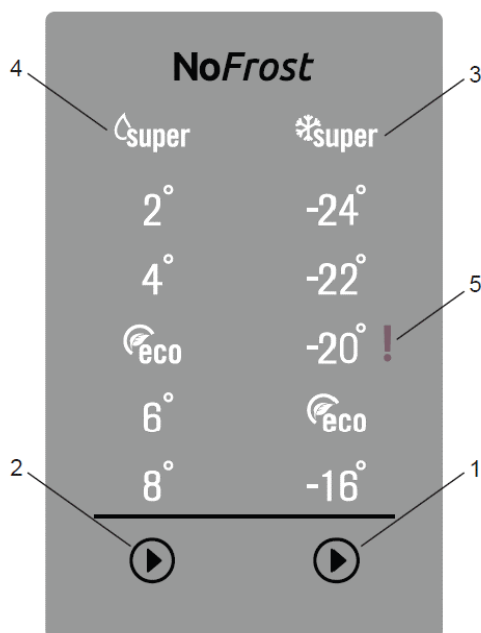
Frigiderele cu tehnologie de răcire de ultimă generație au un sistem de operare diferit de cel al frigiderelor statice. Alte frigidere (statice) pot să prezinte o acumulare de gheață în compartimentul congelatorului, din cauza deschiderii ușii și din cauza umidității din alimente. În aceste frigidere, este necesară decongelarea regulată; frigiderul trebuie oprit, alimentele congelate trebuie mutate într-un recipient adecvat, iar gheața care s-a format în compartimentul congelatorului trebuie îndepărtată.

La frigiderele cu tehnologie de răcire de ultimă generație, un ventilator suflă în mod uniform aer uscat și rece, peste tot în compartimentele frigiderului și congelatorului. Aerul rece răcește alimentele în mod uniform, împiedicând formarea umidității și acumularea gheții. În compartimentul frigiderului, aerul suflat de ventilator, care se află în partea de sus a compartimentului frigiderului, este răcit când trece prin spațiul din spatele canalului de aer. În același timp, aerul este suflat prin orificiile din canalul de aer, distribuind uniform aerul rece în întreg compartimentul frigiderului.

Aerul nu trece între compartimentele congelatorului și frigiderului, prevenind prin urmare amestecarea mirosurilor.

De aceea, frigiderul dvs. cu tehnologie de răcire de ultimă generație este ușor de utilizat și oferă pe lângă aceasta un volum imens și un aspect estetic.

### Afișaj și panou de comandă



### Utilizarea panoului de comandă

1. Permite modificarea valorii setate a congelatorului și activarea modului Super congelare, dacă se dorește. Congelatorul poate fi reglat la -16, eco, -20, -22, -24°C și Super congelare.
2. Permite modificarea valorii setate a frigiderului și activarea modului Super răcire, după preferințe. Frigiderul poate fi reglat la 8, 6, eco, 4, 2°C și Super răcire.
3. Indicator Super congelare.
4. Indicator Super răcire.
5. Indicator alarmă Sr.

### **Buton setare frigider**

Butonul de setare a frigiderului permite modificarea temperaturii compartimentului frigiderului. Modurile Super răcire și eco pot fi activate folosind acest buton.

### **Buton setare congelator**

Butonul de setare a congelatorului permite modificarea temperaturii compartimentului congelator. Modurile Super congelare și eco se pot de asemenea activa utilizând acest buton.

### **Alarmă Sr**

Alarma Sr va lumina în roșu în cazul în care apare o problemă.

### **Utilizarea combinei frigorifice**

#### **Iluminare**

Când produsul este alimentat pentru prima dată, luminile din interior se pot aprinde 1 minut mai târziu, datorită testelor de deschidere.

#### **Modul Super răcire**

Când trebuie să fie utilizat?

- Pentru răcirea unor cantități uriașe de alimente.
- Pentru răcirea alimentelor foarte rapid.
- Pentru răcirea rapidă a alimentelor.
- Pentru depozitarea pentru un timp îndelungat a alimentelor sezoniere.

Activarea modului Super răcire

Apăsați butonul de setare al frigiderului până când se aprinde simbolul de Super răcire. Soneria va suna de două ori și modul va fi setat.

Pe parcursul modului Super răcire

Modul Super răcire poate fi anulat în același mod în care este selectat.

#### **Modul Super congelare**

Când trebuie să fie utilizat?

- Pentru congelarea unei cantități mari de alimente care nu încap pe raftul de congelare rapidă.
- Pentru congelarea alimentelor preparate.
- Pentru congelarea rapidă a alimentelor proaspete pentru a le păstra prospețimea.

Activarea modului Super congelare

Țineți apăsat butonul de setare a congelatorului până când se aprinde simbolul de Super congelare. Soneria va suna de două ori și modul va fi setat.

Pe parcursul modului Super congelare

Modul Super congelare poate fi anulat în același mod în care este selectat.

#### **Activarea modului Economic**

Compartimentul frigider

- Țineți apăsat butonul de setare a frigiderului până când se aprinde simbolul pentru modul economic.
- Dacă nu se apasă nici un buton timp de o secundă, modul va fi setat iar soneria va suna de două ori pentru confirmare.
- Pentru anulare, apăsați butonul de setare a congelatorului.

Compartimentul congelator

- Țineți apăsat butonul de setare a congelatorului până când se aprinde simbolul pentru modul economic.
- Dacă nu se apasă nici un buton timp de o secundă, modul va fi setat iar soneria va suna de două ori pentru confirmare.
- Pentru anulare, apăsați butonul de setare a congelatorului.

#### **Modul Screen saver**

Scop

Acest mod economisește energie prin oprirea iluminării ecranului atunci când acesta este inactiv.

Cum se folosește

- Modul Screen saver va fi activat automat după 30 de secunde.
- Dacă apăsați orice tastă în timp ce luminile panoului de comandă sunt stinse, setările curente ale aparatului vor reapărea pe afișaj pentru a vă permite să faceți modificările pe care le doriți.
- Dacă nu anulați modul Screen saver sau nu apăsați nici o tastă timp de 30 de secunde, panoul de comandă va rămâne stins.

Pentru a dezactiva modul Screen saver

- Pentru a anula modul Screen saver, mai întâi trebuie să apăsați orice tastă pentru a activa tastele și apoi mențineți apăsat butonul de setare a congelatorului timp de 5 secunde.
- Pentru a reactiva modul Screen saver, mențineți apăsat butonul de setare a congelatorului timp de 5 secunde.

**Setări de temperatură pentru frigider**

- Apăsați butonul de setare a frigiderului o dată.
- La prima apăsare a acestui buton, valoarea anterioară va apărea pe indicatorul de setare a frigiderului.
- De fiecare dată când apăsați acest buton, va fi setată o temperatură mai mică (+8°C, +6°C, eco, +4°C, +2°C sau Super răcire).
- Dacă apăsați butonul de setare a frigiderului până când apare simbolul de Super răcire pe indicatorul de setare a frigiderului și nu apăsați nici un buton timp de 3 secunde, pictograma de Super răcire se va aprinde intermitent.
- Dacă apăsați în continuare același buton, va reporni de la +8°C.

**Setările de temperatură pentru congelator**

- Apăsați butonul de setare a congelatorului o singură dată.
- La prima apăsare a acestui buton, valoarea anterioară va apărea pe indicatorul de setare a congelatorului.
- De fiecare dată când apăsați acest buton, va fi setată o temperatură mai mică (-16°C, eco, -20°C, -22°C, -24°C sau Super congelare).
- Dacă apăsați butonul de setare a congelatorului până când apare simbolul de Super congelare pe indicatorul de setare a congelatorului și nu apăsați nici un buton timp de 3 secunde, simbolul de super congelare va apărea intermitent.
- Dacă apăsați în continuare același buton, va reporni de la -16°C.

**Setări recomandate pentru temperatura compartimentului congelator și a compartimentului frigider**

Compartimentul congelator	Compartimentul frigider	Observații
eco	4°C	Pentru utilizare normală și cele mai bune performanțe.
-20°C, -22°C sau -24°C	4°C	Recomandat pentru perioadele în care temperatura ambiantă depășește 30 °C
Super (Modul Super congelare)	4°C	Trebuie utilizat când doriți să congelați alimente într-o perioadă scurtă de timp.
eco, -20°C, -22°C sau -24°C	2°C	Aceste setări de temperatură trebuie utilizate atunci când temperatura ambiantă este ridicată sau dacă sunteți de părere că temperatura în compartimentul frigider nu este suficient de scăzută din cauza deschiderii frecvente a ușii.
eco, -20°C, -22°C sau -24°C	Super răcire ((Modul Super răcire))	Trebuie utilizat când compartimentul frigider este supraîncărcat cu alimente sau dacă există alimente care trebuie răcite imediat.

### Funcția alarmă ușă deschisă

Dacă ușa frigiderului rămâne deschisă mai mult de 2 minute, alarma va emite un sunet de avertizare.

### Avertizări setări de temperatură

- Aparatul dumneavoastră este proiectat pentru a funcționa în intervalele de temperatură ambientală menționate în standarde, potrivit clasei de climă menționate pe eticheta cu informații. În ceea ce privește eficiența de răcire a frigiderului, nu este recomandată utilizarea acestuia în medii care depășesc intervalele prezentate de temperatură. Aceasta va reduce eficiența aparatului în procesul de răcire.
- Temperatura trebuie reglată în funcție de frecvența de deschidere a ușii, de cantitatea de alimente din aparat și de temperatura ambientală din locul în care se află aparatul.
- Atunci când aparatul este pornit pentru prima oară, lăsați-l să funcționeze 24 de ore, pentru a atinge temperatura de funcționare. În acest timp, nu deschideți ușa prea des și nici nu așezați o cantitate mare de alimente în interiorul aparatului.
- Pentru a preveni deteriorarea compresorului aparatului dvs. la conectarea acestuia la rețea sau la deconectarea de la aceasta sau în cazul unei pene de curent, aparatul este prevăzut cu o funcție de decalare de 5 minute. Aparatul va începe să funcționeze normal după 5 minute.

### Clasa de climă și semnificația acesteia:

**T (tropicală):** Acest aparat de refrigerare este destinat utilizării la temperaturi ambiante între 16°C și 43°C.

**ST (subtropicală):** Acest aparat de refrigerare este destinat utilizării la temperaturi ambiante între 16°C și 38°C.

**N (temperată):** Acest aparat de refrigerare este destinat utilizării la temperaturi ambiante între 16°C și 32°C.

**SN (temperată extinsă):** Acest aparat de refrigerare este destinat utilizării la temperaturi ambiante între 10°C și 32°C.

### Instrucțiuni importante de instalare

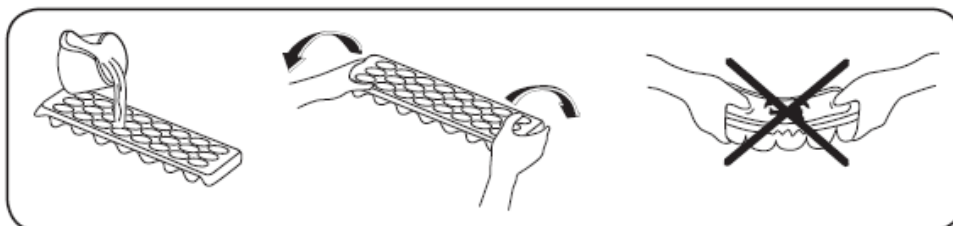
Acest aparat este creat pentru a funcționa în condiții climatice dificile și este alimentat cu tehnologia „Freezer Shield”, care asigură că alimentele înghețate în congelator nu se vor dezgheța, chiar dacă temperatura ambientală scade la -15°C. Vă puteți instala aparatul într-o cameră neîncălzită, fără să vă faceți griji că alimentele înghețate în congelator se vor strica. Când temperatura ambientală revine la normal, puteți folosi în continuare aparatul ca de obicei.

### Accesorii

Aspectul și descrierile din secțiunea accesoriilor pot varia în funcție de modelul aparatului.

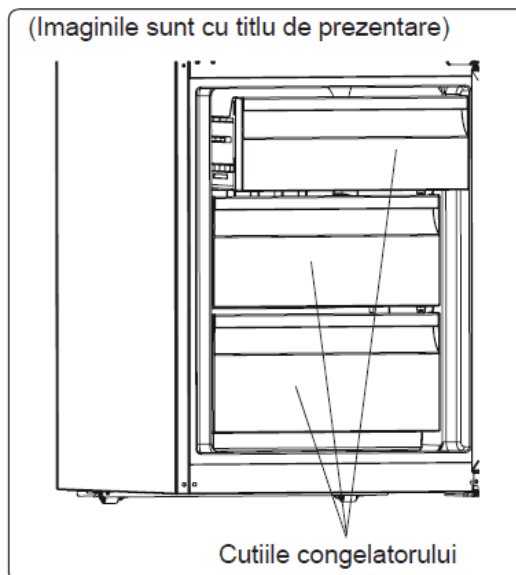
### Tava pentru gheață

- Umpleți tava cu apă și așezați-o în compartimentul de congelare.
- După ce apa s-a transformat în întregime în gheață, puteți răsuci tava, așa cum se arată mai jos, pentru a scoate cuburile de gheață.



### Sertarul congelatorului

Cutia congelatorului permite accesul mai ușor la alimente.



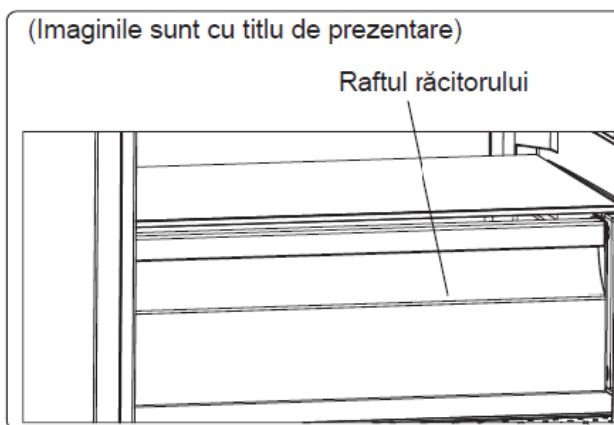
Scoaterea cutiei congelatorului:

- Trageți cutia până la capăt
- Trageți partea din față a cutiei în sus și spre exterior.

Parcurgeți invers etapele acestei operațiuni când puneți la loc compartimentul culisant.

Apucați întotdeauna mânerul cutiei când scoateți cutia.

### Sertar răcire



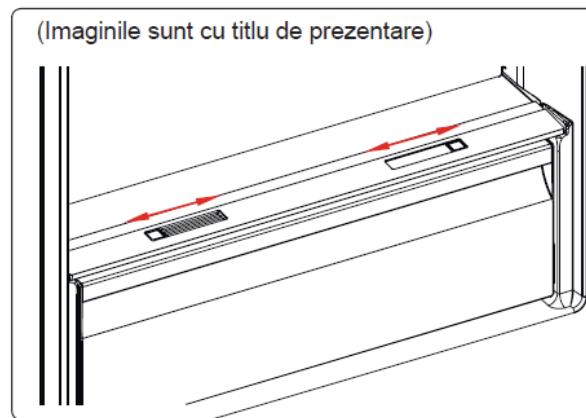
Depozitarea alimentelor în compartimentul răcitorului în loc de cele ale congelatorului sau frigiderului permite menținerea prospețimii și aromelor alimentelor mai mult timp, păstrând în același timp aspectul lor proaspăt. Dacă tava răcitorului se murdărește, demontați-o și spălați-o cu apă.

(Apa îngheață la 0°C, dar alimentele care conțin sare sau zahăr îngheață la temperaturi mai mici decât aceasta).

Compartimentul răcitorului este folosit, de regulă, pentru a depozita alimente cum ar fi pește crud, alimente ușor murate, orez și așa mai departe.

Nu puneți alimente pe care doriți să le congelați sau tăvițe pentru gheață (pentru a face gheață) în compartimentul răcitorului.

### Lamele pentru prospețime



În cazul în care cutia pentru fructe și legume este complet plină, deschideți lamela pentru prospețime din fața compartimentului pentru fructe și legume. Aceasta va permite ca intrarea aerului din cutia pentru fructe și legume și rata umidității să fie controlate, pentru a crește durata de valabilitate a alimentelor din interior.

Lamela situată în spatele raftului trebuie deschisă dacă se observă condens pe raftul din sticlă.

## VI. Depozitarea alimentelor

### Compartimentul frigider

În condiții normale de funcționare, reglați temperatura din compartimentul frigider la +4/+6°C.

- Pentru a reduce umiditatea și a evita formarea gheții, nu trebuie să așezați niciodată în frigider lichide în recipiente neînchise etanș. Înghețul are tendința de a se concentra în cele mai reci părți ale lichidului evaporat și, cu timpul, va necesita o decongelare mai frecventă.
- Alimentele gătite trebuie să rămână acoperite când sunt păstrate în frigider. Nu puneți alimente calde în frigider. Puneți-le atunci când sunt reci, în caz contrar temperatura/umiditatea din interiorul frigiderului vor crește, reducând eficiența frigiderului.
- Asigurați-vă că niciun element nu vine în contact cu peretele anterior al aparatului, întrucât se va forma gheață iar ambalajul se va lipi de aceasta. Nu deschideți ușa frigiderului prea frecvent.
- Vă recomandăm să împachetați mai lejer carnea și peștele și să le depozitați pe raftul din sticlă, chiar deasupra cutiei pentru legume, unde aerul este mai rece, întrucât aceasta oferă cele mai bune condiții de depozitare.
- Depozitați fructele și legumele în mod liber, în compartimentele din cutia ce le este destinată.
- Păstrarea separată a fructelor și legumelor protejează legumele sensibile la etilen (verdețuri, broccoli, morcovi etc.) de fructele care emit etilen (banane, piersici, caise, smochine etc.).
- Nu amplasați legume ude în frigider.
- Durata de depozitare a tuturor alimentelor depinde de calitatea inițială a acestora și de refrigerarea neîntreruptă înainte de depozitarea în frigider.
- Scurgerea apei din carne poate contamina alte produse din frigider. Ambalați produsele din carne și curățați scurgerile de pe rafturi.
- Nu amplasați alimente în dreptul jetului de aer.
- Consumați alimentele ambalate înainte de data de expirare recomandată.

Nu lăsați alimentele să vină în contact cu senzorul de temperatură, care se află în compartimentul frigider, pentru a păstra temperatura optimă în compartimentul frigider.

- Pentru condiții normale de funcționare este suficient să reglați temperatura frigiderului la +4°C.
- Temperatura compartimentului frigider trebuie să fie în intervalul 0-8°C; alimentele proaspete sub 0°C îngheață și se alterează, iar peste 8°C contaminarea bacteriană crește și alimentele se alterează.
- Nu introduceți alimente fierbinți în frigider, așteptați să se răcească la temperatura ambiantă. Alimentele fierbinți măresc temperatura în frigider și cauzează toxiiinfecții alimentare și alterarea inutilă a alimentelor.
- Carnea, peștele, etc. trebuie depozitate în compartimentul răcitor pentru alimente, iar compartimentul de legume este de preferat pentru legume (dacă este disponibil).
- Pentru a preveni contaminarea încrucișată, produsele din carne nu trebuie depozitate împreună cu fructele și legumele.
- Alimentele trebuie introduse în frigider în recipiente închise sau acoperite pentru a preveni umezeala și mirosurile.

Tabelul de mai jos este un ghid rapid care vă indică cel mai eficient mod de depozitare a grupelor majore de alimente în compartimentul frigiderului dvs.



Aliment	Durață de depozitare maximă	Cum și unde se depozitează
Legume și fructe	1 săptămână	Cutia pentru legume
Carne și pește	2 - 3 zile	Împachetați în folie, pungi din plastic sau într-un recipient pentru carne și depozitați pe raftul din sticlă.
Brânză proaspătă	3 - 4 zile	Pe raftul alocat de pe ușă
Unt și margarină	1 săptămână	Pe raftul alocat de pe ușă
Produce îmbuteliate, de ex. lapte și iaurt	Până la data de expirare specificată de producător	Pe raftul alocat de pe ușă
Ouă	1 lună	Pe raftul special pentru ouă
Alimente gătite	2 zile	Pe orice raft

**Notă:** Cartofii, ceapa și usturoiul nu se depozitează în frigider.

#### Compartimentul congelator

Pentru condiții normale de funcționare, reglați temperatura din compartimentul congelator la -18/-20°C.

- Congelatorul este folosit pentru depozitarea alimentelor congelate, congelarea alimentelor proaspete și producerea cuburilor de gheață.
- Alimentele sub formă lichidă trebuie congelate în vase de plastic, celelalte alimente trebuie congelate în folii sau pungi de plastic. Pentru a congela alimente proaspete împachetați și sigilați corect alimentele proaspete, astfel încât ambalajul să fie etanș și să nu existe scurgeri. Ideal este să utilizați pungile speciale pentru congelator, folia de aluminiu, pungi din polietilenă și recipiente din plastic.
- Nu depozitați alimente proaspete împreună cu alimente congelate deoarece acestea pot decongela alimentele congelate.
- Înainte de a congela alimente proaspete, împărțiți-le în porții care pot fi consumate la o singură masă.
- Consumați alimentele dezghețate după ce au fost congelate într-un interval scurt de timp după decongelare.
- Respectați întotdeauna instrucțiunile producătorului de pe ambalajul alimentelor atunci când depozitați alimente congelate. Dacă nu se oferă informații alimentele nu trebuie depozitate pe o perioadă mai lungă de 3 luni de la data achiziționării.
- Când cumpărați alimente congelate, asigurați-vă că au fost depozitate în condiții adecvate și că ambalajul nu este deteriorat.
- Alimentele congelate trebuie transportate în recipiente adecvate și amplasate în congelator cât mai curând posibil.
- Nu cumpărați alimente congelate dacă ambalajul arată semne de umiditate și umflare anormală. Este probabil să fi fost depozitate la o temperatură inadecvată iar conținutul să se fi deteriorat.
- Perioada de depozitare a alimentelor congelate depinde de temperatura camerei, setarea termostatului, frecvența de deschidere a ușii, tipul de alimente și perioada de timp necesară pentru transportul produsului de la magazin la locuința dumneavoastră. Respectați întotdeauna instrucțiunile de pe pachet și nu depășiți niciodată durata maximă de depozitare specificată.
- Dacă ușa congelatorului a fost lăsată deschisă pentru mult timp sau nu a fost închisă corect, se va forma gheață și aceasta poate împiedica circulația eficientă a aerului. Pentru a rezolva, scoateți congelatorul din priză și așteptați să se dezghețe. Curățați congelatorul după ce s-a dezghețat complet.

- Volumul specificat pe etichetă al congelatorului este volumul fără coșuri, capace și așa mai departe.
- Nu recongelați alimentele dezghețate. Acest lucru poate fi periculos pentru sănătate, cu riscul de toxiinfecție alimentară.

**Notă:** Dacă încercați să deschideți ușa congelatorului imediat după ce ați închis-o, veți constata că nu se va deschide ușor. Acest lucru este normal. Odată restabilit echilibrul, ușa se va deschide ușor.

Tabelul de mai jos este un ghid rapid care vă indică cel mai eficient mod de depozitare a grupelor majore de alimente în compartimentul congelatorului dvs.

Carne și pește	Pregătire	Durată de depozitare maximă (luni)
Cotlet	Ambalați în folie	8-Jun
Carne de miel	Ambalați în folie	8-Jun
Friptură de vițel	Ambalați în folie	8-Jun
Cubulețe de vițel	Bucățele mici	8-Jun
Cubulețe de miel	Bucăți	8-Apr
Carne tocată	În pachete fără condimente	3-Jan
Măruntaie (bucăți)	Bucăți	3-Jan
Salam	Trebuie păstrat ambalat, chiar dacă are membrană	
Pui și curcan	Ambalați în folie	6-Apr
Gâscă și rață	Ambalați în folie	6-Apr
Căprioară, iepure, mistreț	În porții de 2,5 kg sau ca file	8-Jun
Pești de apă dulce (somon, crap, somn)	După curățarea măruntaielor și a solzilor peștelui, spălați-l și uscați-l. Dacă este cazul, tăiați-i coada și capul.	2
Pește slab (biban, calcan, plătică)		4
Pește gras (ton, macrou, lufar, anșoa)		4-Feb
Scoici	Curate și într-o pungă	6-Apr
Caviar	În ambalajul său ori într-un recipient din aluminiu sau din plastic	3-Feb
Melci	În apă sărată, sau într-un recipient din aluminiu sau din plastic	3
<b>Notă:</b> Carnea congelată care s-a dezghețat trebuie gătită precum carnea proaspătă. În cazul în care carnea nu este gătită după decongelare, nu trebuie recongelată.		

Legume și fructe	Pregătire	Durată de depozitare maximă (luni)
Fasole verde și fasole boabe	Se spală, se taie bucățele și se fierbe în apă	10 - 13
Fasole	Se desfac, se spală și se fierb în apă	12
Varză	Se curăță și se fierbe în apă	6 - 8
Morcov	Se curăță, se taie felii și se fierbe în apă	12
Ardei	Se taie codița, se taie în două, se scoate miezul și se fierbe în apă	8 - 10
Spanac	Se spală și se fierbe în apă	6 - 9
Conopidă	Se scot frunzele, se taie miezul bucăți și se lasă un timp în apă cu puțin suc de lămâie	10 - 12
Vinete	Se taie în bucăți de 2 cm după spălare	10 - 12
Porumb	Spălați-l și ambalați-l cu cocean sau boabe	12
Mere și pere	Se decojesc și se feliază	8 - 10
Caise și piersici	Se taie în două și se scoate sâmburele	4 - 6
Căpșuni și mure	Se spală și se curăță	8 - 12
Fructe gătite	Se adaugă 10% zahăr în recipient	12
Prune, cireșe, vișine	Se spală și se scot codițele	8 - 12

	Durată de depozitare maximă (luni)	Durată de decongelare la temperatura camerei (ore)	Durată de decongelare în cuptor (min.)
Pâine	4 - 6	2 - 3	4 - 5 (220-225°C)
Biscuiți	3 - 6	1 - 1,5	5 - 8 (190-200°C)
Produse de patiserie	1 - 3	2 - 3	5 - 10 (200-225°C)
Plăcintă	1 - 1,5	3 - 4	5 - 8 (190-200°C)
Foietaje	2 - 3	1 - 1,5	5 - 8 (190-200°C)
Pizza	2 - 3	2 - 4	15 - 20 (200°C)

Produse lactate	Pregătire	Durată de depozitare maximă (luni)	Condiții de depozitare
Lapte ambalat (omogenizat)	În ambalajul propriu	2 - 3	Lapte integral – în ambalajul propriu
Brânză – cu excepția brânzeturilor albe	Felii	6 - 8	Pentru depozitarea pe termen scurt se poate folosi ambalajul original. Pentru perioade mai lungi, înfășurați în folie.
Unt, margarină	În ambalaj propriu	6	

## VII. Curățare și întreținere

Deconectați unitatea de la sursa de alimentare, înainte de curățare.

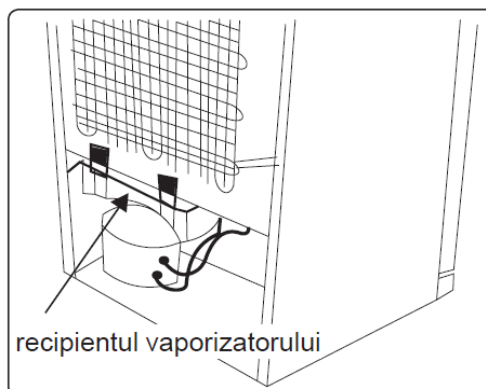
Nu spălați aparatul turnând apă pe el.

Nu utilizați produse, detergenți sau săpunuri abrazive pentru a curăța aparatul. După spălare, clătiți cu apă și uscați cu grijă. După terminarea curățării, reconectați ștecherul la rețea cu mâinile uscate.

- Asigurați-vă că apa nu intră în compartimentul cu bec al frigiderului sau în alte elemente electrice.
- Aparatul trebuie curățat periodic utilizând o soluție de bicarbonat de sodiu și apă caldă.
- Curățați accesoriile separat, manual, cu apă și săpun. Nu spălați accesoriile într-o mașină de spălat vase.
- Curățați condensatorul cu o perie de cel puțin două ori pe an. Aceasta va ajuta la economisirea costurilor cu energia și la creșterea productivității.

**Alimentarea cu energie trebuie întreruptă pe durata curățării.**

### Dezghețarea

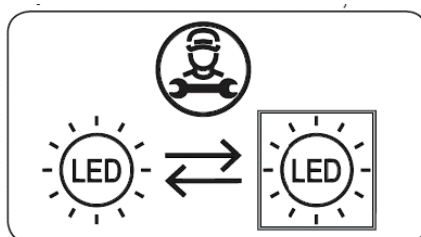


- Aparatul dvs. efectuează dezghețarea automată. Apa provenită din dezghețare trece prin pâlnia de colectare a apei, curge în recipientul vaporizatorului din spatele aparatului și se evaporă acolo.
- Asigurați-vă că ați deconectat ștecherul aparatului, înainte de a curăța recipientul vaporizatorului.
- Îndepărtați recipientul vaporizatorului din poziția sa, deșurubând șuruburile (dacă este prevăzut cu șuruburi). Curățați-l cu soluție de apă cu detergent la intervale regulate. Acest lucru va preveni formarea mirosurilor neplăcute.

### Înlocuirea lămpilor de tip LED

Pentru a înlocui oricare dintre LED-uri, contactați Centrul autorizat de service.

Notă: Numărul și amplasarea benzilor LED pot fi diferite în funcție de model.



**Dacă produsul este echipat cu lampă LED**

Acest produs conține o sursă de lumină de clasă de eficiență energetică <E>.

**Dacă produsul este echipat cu benzi LED sau carduri LED**

Acest produs conține o sursă de lumină de clasă de eficiență energetică <F>.

## VIII. Transportul și repoziționarea

### Transportul și schimbarea poziționării

- Puteți păstra ambalajul și spuma originale pentru a transporta ulterior aparatul (opțional).
- Protejați frigiderul cu un ambalaj gros legat cu benzi sau corzi rezistente și urmați instrucțiunile privind transportul de pe ambalaj.
- Demontați toate piesele mobile sau fixați-le în aparat pentru a le proteja de șocuri, folosind benzi, atunci când le repoziționați sau în timpul transportului.

Transportați întotdeauna aparatul în poziție verticală.

### Repoziționarea ușii

- Nu este posibil să schimbați direcția de deschidere a ușii frigiderului dumneavoastră dacă mânerul ușii frigiderului este instalat pe partea frontală a ușii.
- Este posibil să schimbați direcția de deschidere a ușilor la modelele fără mâner.
- Dacă direcția de deschidere a ușii frigiderului poate fi schimbată, contactați cel mai apropiat Centru de service autorizat pentru a schimba direcția de deschidere a ușii.

## IX. Depanare

**Erori**

Aparatul dvs. vă va avertiza dacă temperatura(ile) se află la niveluri necorespunzătoare sau dacă se produce o problemă cu aparatul.

Indicatorul Alarmă SR (!) este afișat pe panoul de comandă.

<b>TIP DE EROARE</b>	( ! ) Indicator alarmă SR
<b>SEMNIFICAȚIE</b>	Avertisment „Defecțiune”
<b>DE CE</b>	Există anumite piese defecte sau procesul de răcire nu funcționează. Produsul a fost conectat la priză pentru prima dată sau a avut loc o pană de curent de 1 oră.
<b>CE TREBUIE FĂCUT</b>	Verificați dacă ușa este deschisă sau nu și dacă produsul a funcționat timp de 1 oră. Dacă ușa nu este deschisă și produsul a funcționat timp de 1 oră, sunați la serviciul pentru asistență cât mai repede posibil.

Dacă întâmpinați probleme cu aparatul, verificați următoarele, înainte de a contacta Centrul de service autorizat.

**Aparatul dvs. nu funcționează****Verificați dacă:**

- Există alimentare cu energie.
- Ștecherul este conectat corect la priză.
- Siguranța ștecherului sau siguranța prizei este arsă.
- Priza este defectă. Pentru a verifica, conectați alt aparat funcțional în aceeași priză.

**Aparatul funcționează deficitar****Verificați dacă:**

- Aparatul este supraîncărcat.
- Ușa aparatului este închisă corespunzător.
- Nu există praf pe condensator.
- Există destul loc în partea din spate și față de pereții laterali.

**Aparatul dvs. funcționează zgomotos****Zgomote normale****Se produce un pârâit:**

- În timpul dezghețării automate.
- La răcirea sau încălzirea aparatului (datorită dilatației materialelor aparatului).

**Se produce un pârâit scurt:** Când termostatul pornește/oprește compresorul.

**Zgomot motorului:** Indică faptul că compresorul funcționează normal. La prima pornire, compresorul poate să genereze un zgomot mai puternic pentru un interval de timp scurt.

**Se produce zgomot de bule și stropi:** Din cauza curgerii agentului frigorific prin tuburile sistemului.

**Se produce zgomot de apă curgând:** Datorită apei care curge către recipientul vaporizatorului. Acest zgomot este normal în timpul dezghețării.

**Se produce zgomot ca de aer care suflă:** La unele modele, în timpul funcționării normale a sistemului datorită circulației aerului.

**Marginile aparatului în contact cu articulația ușii sunt calde**

În special în timpul verii (sezonul cald), suprafețele aflate în contact cu articulația ușii se pot încălzi în timpul funcționării compresorului, ceea ce este normal.

### **Se acumulează umiditate în aparat**

#### **Verificați dacă:**

- Toate alimentele sunt ambalate corect. Recipientele sunt uscate înainte de a fi introduse în aparat.
- Ușa aparatului este deschisă frecvent. Umiditatea din încăperea pătrunde în aparat la deschiderea ușilor. Umiditatea se acumulează mai rapid când deschideți mai frecvent ușile, în special dacă umiditatea din încăperea este ridicată.

### **Ușa nu se deschide sau închide corespunzător**

#### **Verificați dacă:**

- Există alimente sau ambalaje care împiedică închiderea ușii.
- Balamalele ușii sunt rupte sau îndoite.
- Aparatul dvs. este pe o suprafață dreaptă.

### **Recomandări**

- Dacă aparatul este oprit sau deconectat, așteptați cel puțin 5 minute înainte de a-l conecta sau reporni, pentru a preveni deteriorarea compresorului.
- Dacă nu veți folosi aparatul mai mult timp (de exemplu în concediul de vară), scoateți-l din priză. Curățați aparatul conform capitolului referitor la curățare și lăsați ușa deschisă pentru a preveni formarea umezelii și mirosurilor.
- Dacă problema persistă după ce ați urmat toate instrucțiunile de mai sus, vă rugăm să luați legătura cu cel mai apropiat Centru autorizat de service.
- Aparatul pe care l-ați cumpărat este destinat exclusiv utilizării de tip casnic. Nu este destinat pentru uz comercial sau uz comun. Dacă clientul utilizează aparatul fără a respecta aceste indicații, producătorul și distribuitorul nu își asumă răspunderea pentru reparațiile și defectele din perioada de garanție.

## X. Sfaturi pentru economisirea energiei

1. Instalați aparatul într-o cameră răcoasă, bine ventilată, dar nu în lumina directă a soarelui și nici în apropierea unei surse de căldură (radiator, aragaz etc.), în caz contrar fiind necesară utilizarea unei plăci izolatoare.
2. Lăsați alimentele și băuturile calde să se răcească înainte de a le pune în aparat.
3. Amplasați alimentele care se decongelează în compartimentul frigider, dacă există. Temperatura joasă a alimentelor congelate va contribui la răcirea compartimentului frigiderului pe măsură ce acestea se decongelează. Aceasta va economisi energie.
4. Alimentele congelate lăsate să se decongeleze în afara aparatului vor duce la pierderi de energie.
5. Băuturile sau alte lichide trebuie acoperite atunci când sunt în interiorul aparatului. Dacă sunt lăsate neacoperite, umiditatea din aparat va crește pentru că aparatul folosește mai multă energie. Acoperirea băuturilor și a altor lichide va contribui la păstrarea mirosului și a gustului.
6. Evitați să țineți ușile deschise pentru mult timp și să deschideți ușile prea des, deoarece aerul cald va intra în frigider și va determina compresorul să pornească prea des.
7. Păstrați închise capacele compartimentelor cu temperaturi diferite din aparat (cutie pentru fructe și legume, răcitor, dacă există).
8. Garnitura ușii trebuie să fie curată și maleabilă. În cazul uzurii, înlocuiți garnitura.



### **SERVICE ȘI ASISTENȚĂ PENTRU CLIENȚI**

Utilizați numai piese de schimb originale.

Când contactați centrul nostru de service autorizat, asigurați-vă că aveți la îndemână următoarele informații: Denumirea modelului și numărul de serie.

Informațiile pot fi găsite pe plăcuța cu date tehnice. Acestea pot suferi modificări fără o notificare prealabilă.

### **DATE TEHNICE**

Informațiile tehnice se află pe plăcuța cu date tehnice a aparatului și pe eticheta energetică.

Codul QR de pe eticheta energetică furnizată împreună cu aparatul oferă un link web către informațiile din baza de date EPREL cu privire la performanțele aparatului.

Păstrați eticheta energetică pentru consultări ulterioare, împreună cu manualul de utilizare și cu toate celelalte documente furnizate împreună cu acest aparat.

De asemenea, puteți găsi aceleași informații în baza de date EPREL, folosind link-ul <https://eprel.ec.europa.eu> și denumirea modelului o găsiți pe plăcuța cu date tehnice a aparatului.

Pentru a accesa informațiile despre produsul Dvs în portalul EPREL, puteți scana codurile de mai jos:



Vă mulțumim pentru achiziționarea acestui produs! Dacă aveți nevoie de asistență în ceea ce privește produsul dumneavoastră, vizitați site-ul nostru web utilizând linkurile de mai jos:

**Manuale de utilizare:** <https://www.heinner.ro>

**Informații referitoare la service:** <https://www.heinner.ro>



### **MASURI PENTRU PROTECTIA MEDIULUI**

Va informam ca persoanele fizice au urmatoarele obligatii prin legislatia specifica privind protectia mediului si regimul deseurilor:

- Deeurile de echipamente electrice si electronice (DEEE), pot contine substante periculoase pentru mediu si sanatatea umana. Conform OUG 5/2015, exista obligativitatea predarii acestora, pentru tratarea corespunzatoare si valorificarea componentelor reciclabile. Societatea Network One Distribution S.R.L. este platitoare de taxa de " timbru verde" pentru fiecare Echipament Electric si Electronic (EEE) pe care il pune pe piata. Acest cost asigura tratarea ulterioara a echipamentelor uzate colectate. Din acest motiv, odata ce devine deeu, produsul EEE poate fi predat gratuit operatorului Dvs. de salubritate, la magazine atunci cand achizitionati alt echipament similar, sistemul "unul la unu "sau la punctul de colectare organizat de Primaria Sectorului / localitatii Dvs.
- Simbolul (marcajul) aplicat produselor, care indica faptul ca deeurile DEEE, bateriile si acumulatorii - fac obiectul unei colectari separate, il reprezinta o pubela barata cu o cruce.



#### ***Aceste masuri vor ajuta la protejarea mediului***

Societatea Network One Distribution S.R.L. este inscrisa in Registrul de punere pe piata a echipamentelor electrice si electronice, avand numarul de inregistrare: RO-2016-03-EEE-0201-IV. De asemenea, au fost intocmite si sunt gestionate: Registrul de Retragere EEE si Registrul de Rechemare EEE, in conformitate cu HG 322/2013. Totodata societatea este inscrisa in Registrul de punere pe piata a bateriilor, avnd numarul de inregistrare: RO-2011-03-B&A-0283.

Conformitatea cu directiva RoHS: Produsul pe care l-ați cumpărat este conform cu Directiva RoHS UE (2011/65/UE). Nu conține materialele dăunătoare și interzise specificate în Directivă.

**Va multumim ca participati alaturi de noi la protejarea mediului si a sanatatii umane!**



**HEINNER** este marcă înregistrată a companiei **Network One Distribution SRL**. Celelalte branduri și denumirile produselor sunt mărci de comerț sau mărci de comerț înregistrate ale respectivilor deținători.

Nicio parte a specificațiilor nu poate fi reprodusă sub nicio formă și prin niciun mijloc, nici utilizată pentru obținerea unor derivate precum traduceri, transformări sau adaptări, fără consimțământul prealabil al companiei NETWORK ONE DISTRIBUTION.

Copyright © 2013 Network One Distribution. Toate drepturile rezervate.

[www.heinner.com](http://www.heinner.com), <http://www.nod.ro>  
<http://www.heinner.com>, <http://www.nod.ro>



Acest produs este proiectat și realizat în conformitate cu standardele și normele Comunității Europene.

Importator: **Network One Distribution**

Str. Marcel Iancu, nr. 3-5, București, România

Tel: +40 21 211 18 56, [www.heinner.com](http://www.heinner.com), [www.nod.ro](http://www.nod.ro)