

HEINNER

CONDENSER DRYER

Model: HCD-V802B



- Condenser dryer
- Loading capacity: 8 kg
- Energy class: B

Thank you for purchasing this product!

I. INTRODUCTION

Before using the appliance, please read carefully this instruction manual and keep it for future reference.

This instruction manual is designed to provide you with all required instructions related to the installation, use and maintenance of the appliance.

In order to operate the unit correctly and safety, please read this instruction manual carefully before installation and usage.

II. CONTENT OF YOUR PACKAGE



- **Condenser dryer**
- **User manual**
- **Warranty card**

III. SAFETY PRECAUTIONS

- This appliance can be used by children aged from 8 years and above and persons with reduced physical, sensory or mental capabilities or lack of experience and knowledge if they have been given supervision or instruction concerning use of the appliance in a safe way and understand the hazards involved. Children must not play with the appliance. Cleaning and user maintenance must not be made by children without supervision.
- Children of less than 3 years should be kept away unless continuously supervised.
- This tumble dryer is intended only for household and indoor use. The warranty will be void in case of commercial use.
- Use this product only for laundry with a label that indicates it is suitable for drying.
- The manufacturer will not accept responsibility for damages resulting from incorrect use or transport.
- The service life time of your tumble dryer is 10 years. This is the period during which the spare parts required for the tumble dryer to operate properly will be commercially available.
- Do not allow floor coverings to obstruct the ventilation openings.
- Installation and repair of the machine should only be made by an authorised repair agent. The manufacturer cannot be held responsible for damages resulting from un-authorised repairs.

WARNING: Never spray or pour water onto the dryer to wash it! There is risk of electric shock!

- Leave at least 3 cm of space between the side and rear walls of the product and above if you plan on placing your appliance under a worktop.
- Assembly / disassembly for under-counter installation if necessary must be done by an authorised service agent.
- Before installation, check the product for visible damage. Never install or operate a damaged product.
- Keep pets away from the dryer.
- Fabric softeners, or similar products, should be used in accordance with the manufacturers instructions.
- Remove all objects from pockets such as lighters and matches.
- The appliance must not be installed behind a lockable door, a sliding door or a door with a hinge on the opposite side to that of the tumble dryer, if it prevents the door from being fully opened.

SAFETY INSTRUCTIONS

This section contains safety instructions that will help protect you from risk of personal injury or property damage. Failure to follow these instructions will void any warranty.

1.1. Electrical Safety

- The appliance must not be supplied through an external switching device, such as a timer, or connected to a circuit that is regularly switched on and off by a utility.
- Do not touch the power plug with wet hands. Always pull the plug to unplug the product, otherwise, there will be risk of an electric shock.
- Connect the dryer to a grounded socket with fuse protection. Have the earth connection installed by a qualified electrician. Our company cannot be held responsible for damages/losses resulting from using the dryer without an earth connection as required by local regulations.

- The voltage and the allowable fuse protection are indicated on the type plate
- Voltage and frequency values indicated on the type plate must be equal to the mains voltage and frequency value in your house.
- Unplug the dryer when it is not used for an extended period, and before installation, maintenance, cleaning and repair, otherwise, the dryer may get damaged.
- The plug socket must be freely accessible at all times after installation.
- a. A damaged power cord/plug can cause fire or give you an electric shock. When damaged it must be replaced, this should only be done by qualified personnel.
- b. To avoid the risk of fire or electric shock, do not use extension cords, multi sockets or adapters to connect the dryer to mains power.

1.2. Children's Safety

- This appliance is not intended for use by persons (including children) with reduced physical, sensory or mental capabilities, or lack of experience and knowledge, unless they have been given supervision or instruction concerning use of the appliance by a person responsible for their safety.
- This appliance can be used by children aged from 8 years and above and persons with reduced physical, sensory or mental capabilities or lack of experience and knowledge if they have been given supervision or instruction concerning use of the appliance in a safe way and understand the hazards involved. Children must not play with the appliance. Cleaning and user maintenance must not be made by children without supervision.
- Do not leave children unattended near the machine.
- Children might lock themselves in the machine resulting in risk of death.
- Do not allow children to touch the glass door during operation. The surface becomes extremely hot and may cause skin damage.
- Keep packaging material away from children.
- Poisoning and irritation may occur if detergent and cleaning materials are consumed or come into contact with the skin and eyes.
- Keep cleaning materials out of the reach of children Electrical products are dangerous for children.
- Keep children away from the product while it is running.
- To prevent children from interrupting the dryer cycle, you can use the child lock to avoid any changes in the running programme.
- Do not allow children to sit/climb on or climb inside the product.

1.3. Product Safety

Due to risk of fire, the following laundry items and products should never be dried in the dryer:

- Do not dry unwashed items in the tumble dryer.
- Items that have been soiled with substances such as cooking oil, acetone, alcohol, petrol, kerosene, spot removers, turpentine, waxes and wax removers should be washed in hot water with an extra amount of detergent before being dried in the tumble dryer.
- Cleaning cloths and mats that have residues of flammable cleaning agents or acetone, gas, petrol, stain remover, turpentine, candle, wax, wax remover or chemicals.
- Laundry that has residues of hair sprays, nail polish remover and similar substances.
- Laundry on which industrial chemicals have been used for cleaning (such as chemical cleaning).
- Laundry that has any kind of foam, sponge, rubber or rubber-like parts or accessories. These include latex foam sponge, shower caps, waterproof fabrics, fitted clothes and foam pillows.

- Items with filling and damaged items (pillows or jackets). Foam protruding from these items might catch fire during the drying process.
- Operating the dryer in environments that contain flour or coal dust may cause explosion.

ATTENTION: Underwear that contains metal reinforcements should not be put in the dryer. The dryer may be damaged if metal reinforcements come loose and break off during drying.

1.4. Correct Use

ATTENTION: Never stop a tumble dryer before the end of the drying cycle unless all items are quickly removed and spread out so that the heat is dissipated.

ATTENTION: Make sure that pets do not enter the dryer. Check the inside of the dryer before using it.

ATTENTION: Superheating of clothes inside of the dryer can occur if you cancel the programme or in the event of a power failure whilst the dryer is running. This concentration of heat can cause self-combustion so always activate the Refresh programme to cool down or quickly remove all laundry from the dryer in order to hang them up and dissipate the heat.

- Use the dryer only for household drying and to dry fabrics with a label that indicates they are suitable for drying. All other uses are out of the scope of intended use and are prohibited.
- The warranty will be void in case of any commercial use.
- This appliance is designed to be used inside domestic residences only, and should be placed on a straight and stable surface.
- Do not lean against or sit on the door of the dryer. The dryer may tip over.
- To maintain a temperature that will not harm the laundry (e.g. to prevent the laundry from catching fire), a cooling process starts after the heating process. After this, the programme ends. At the end of the programme, always remove the laundry promptly.

ATTENTION: Never use the dryer without a lint filter or with a damaged lint filter.

- Lint filters must be cleaned after each use as indicated in Cleaning the Lint Filter.
- Lint filters must be dried after wet cleaning. Wet filters might cause malfunction during the drying process.
- Lint accumulation must not be allowed around the tumble dryer (not applicable for appliances intended to be vented to the exterior of the building).

IMPORTANT: The clearance between the dryer and the floor should not be reduced with objects such as carpets, wood or panel, otherwise, sufficient air intake cannot be ensured for the machine.

- Do not install the dryer in rooms where there is risk of freezing. Freezing temperatures negatively affect the dryers performance. Condensation that freezes in the pump and hose may cause damage.

1.5. Installing On Top Of a Washing Machine

ATTENTION: A washing machine cannot be placed on the dryer. Pay attention to the warnings below when installing the dryer on a washing machine.

ATTENTION: The dryer can only be placed on washing machines that have a same capacity and above.

- To use the dryer on the washing machine, a fixing part must be used between the two products. The fixing part must be attached by an Authorised Service Provider.
- When the dryer is placed on the washing machine, the total weight of these products may reach almost 150 kilograms (when loaded). Place the products on a solid floor that has a load bearing capacity!

Appropriate installation table for washing machine and tumble dryer					
Tumble dryer (depth)	Washing machine				
	37-42 cm	42-45 cm	46-49 cm	50-56 cm	57-63 cm
52.5 cm	X	✓	✓	✓	✓
56 cm	X	X	✓	✓	✓
61 cm	X	X	X	✓	✓
64 cm	X	X	X	X	✓

In order to put the dryer machine onto the washing machine, a special stacking kit is required as an optional extra. Please contact customer service to acquire. The assembly instruction will be served together with the stacking kit.

IV. INSTALLATION

1. Before contacting an authorized technician for the installation of the dryer, check the information in the user manual to make sure that the electrical installation and water outlet is suitable. If they are not, call a qualified electrician and a plumber to have the necessary adjustments made.
2. It is the customer's responsibility to prepare the dryer's installation place, as well as the electricity and waste water installation. Before installation, check the dryer for damage. If damaged, do not have it installed. Damaged products may endanger your health.
3. Install the dryer on a stable and flat surface.
4. Run the dryer in a dust-free environment where the air ventilation is good.
5. The clearance between the dryer and the floor should not be reduced with objects such as carpets, wood or tape.
6. Do not block the ventilation grills found on the plinth of the tumble dryer.
7. The appliance must not be installed behind a lockable door, a sliding door or a door with a hinge on the opposite side of the tumble dryer, in such a way that blocks the full opening of the tumble dryer door.
8. Once the dryer has been installed, the connections must remain stable. When installing the dryer, make sure that the rear surface is not leaning on anything (e.g. tap, socket).
9. The operating temperature of the dryer is +5°C to +35°C. If operated out of this temperature range, the performance of the dryer will be affected negatively and the product will be damaged.
10. Be careful when carrying the product since it is heavy. Always wear safety gloves.
11. Always install the product should be placed against a wall.
12. The rear surface of the product should be placed against the wall.
13. When the product is placed on a stable surface, use a water level to check if it is fully stable. If not, adjust the feet until it becomes steady. Repeat this process every time you relocate the product.
14. Do not place the dryer onto the power cable.

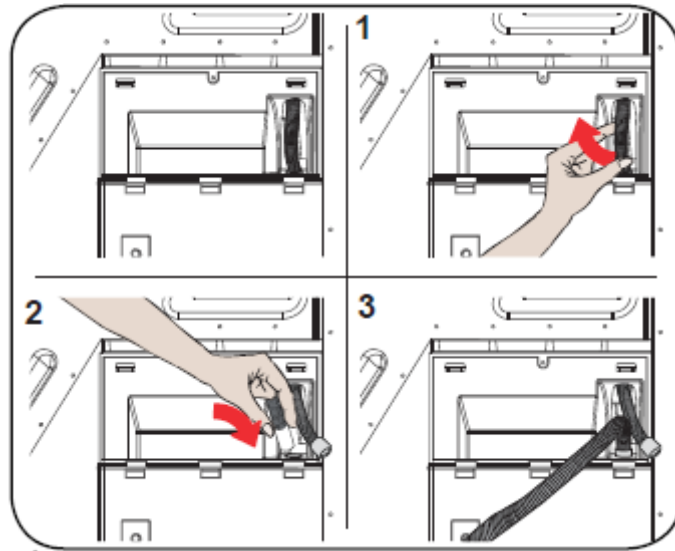
Connection to water outlet (with optional drain hose, not included in the package)

In products with a condenser unit, water accumulates in the water tank during the drying process. You must empty the accumulated water after each drying process. Instead of periodically emptying the water tank, you can also use the water drain hose*, to directly drain the water outside.

Connecting the Water Discharge

Hose

1. Pull and take out the end of the hose at the back of the dryer. Do not use any tools to take out the hose.
2. Fit one end of the water discharge hose, which is provided with the product, to the slot from which you have removed the hose.
3. Fix the other end of the water discharge hose directly to the water outlet or sink.



ATTENTION: The hose must be connected in a manner that it cannot be displaced. If the hose comes out during water discharge, there might be flooding in your house.

IMPORTANT: The water discharge hose must be installed at a height of 80cm maximum.

IMPORTANT: The water discharge hose must not be sent between the outlet and the product, folded or stepped over.

* The water drain hose can be purchased separately as a spare part

Adjusting the feet

1. For the dryer to work with less noise and vibration, it must be stable and balanced on its feet. Adjust the feet to ensure that the product is balanced.
2. Rotate the feet to the right and to the left until the dryer is even and stable.

IMPORTANT: Never remove the adjustable feet.

Electrical connection

ATTENTION: There is risk of fire and electric shock.

1. Your dryer is set to 220-240 V and 50 Hz.
2. The mains cable of the dryer is equipped with a special plug. This plug must be connected to an earthed socket protected by a fuse of 16 Amperes as indicated on the type plate. The fuse current rating of the power line where the outlet is connected must also be 16 amperes. Consult a qualified electrician if you do not have such an outlet or fuse.
3. Our company cannot be held responsible for damages resulting from usage without earthing.

IMPORTANT: Operating your machine at low voltage values will shorten the service life and decrease the performance of your machine.

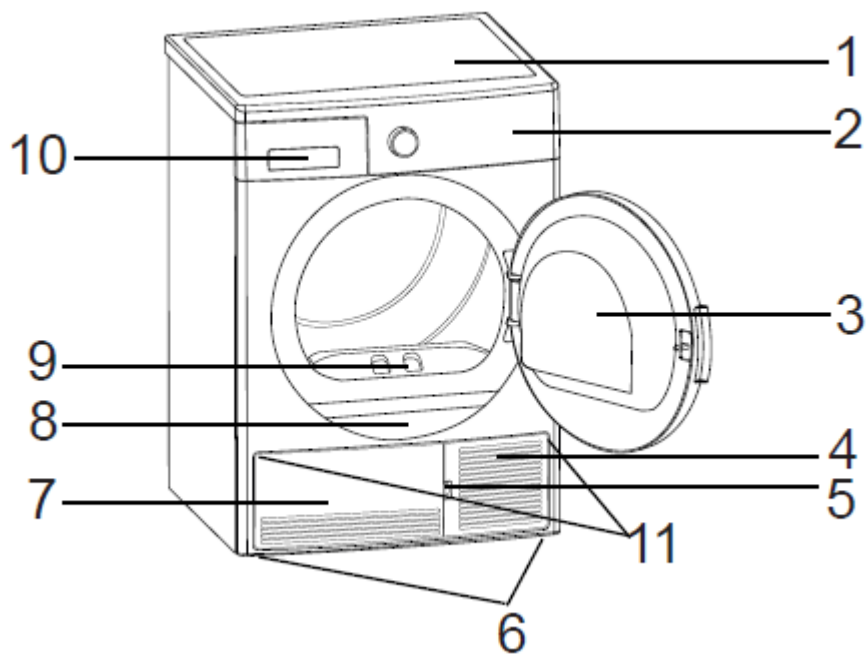
Under counter installation

1. Leave at least 3 cm of space between the side and rear walls of the product and the underside of the worktop when installing your product under a counter.
2. Assembly / disassembly under the counter if necessary must be done by authorized service.

NOTE!

This product includes illumination lamp. The lamp Works automatically when you open the door. And closes itself after a while automatically. It is not an adjustable option for user to open or close it. And please do not try to replace the illumination lamp.

V. PRODUCT DESCRIPTION



















- | | |
|------------------------|------------------------|
| 1. Upper tray | 7. Plinth cover |
| 2. Control panel | 8. Type cover |
| 3. Loading door | 9. Lint filter |
| 4. Plinth opening slot | 10. Drawer cover |
| 5. Plinth | 11. Ventilation grills |
| 6. Adjustable feet | |

VI. USING THE APPLIANCE

1. Sorting the laundry to be dried

Follow the instructions on the labels of the laundry to be dried. Only dry items that have a statement/symbol that indicates "they can be dried in a dryer".

- Do not operate the product with load amounts and laundry types other than those given in Load Capacity.

 Suitable for drying in a dryer	 Does not need ironing	 Sensitive/Delicate drying	 Not suitable for drying in a dryer
 No drying	 Do not dry-clean	 At any temperature	 At high temperatures
 At medium temperatures	 At low temperatures	 Heatless	 Hang to dry
 Spread to dry	 Hang wet to dry	 Spread in shadow to dry	 Suitable for dry cleaning

Do not dry thin, multi-layer or thick-layer fabrics together as they dry at different levels. For this reason, dry clothes together that have the same structure and fabric type. This way, you can get an even drying result. If you think that the laundry is still wet, you can select a time programme for additional drying.

Please dry your big (like duvets) and small sizes of laundries separately in order to not to have a damp laundries.

IMPORTANT: Delicate fabrics, embroidered fabrics, woolen/silk fabrics, clothes made of delicate and expensive fabrics, airtight clothes and tulle curtains are not suitable for drying in the dryer.

2. Preparing the laundry to be dried

Risk of explosion and fire!

Remove all objects from pockets such as lighters and matches.

ATTENTION: The drum of the dryer and the fabrics may get damaged.

- The clothes may have become entangled during the washing process.
- Separate them from each other before placing them in the dryer.
- Remove all objects in the pockets of the clothes and apply the following:
- Tie fabric belts, apron laces etc. to each other or use a laundry bag.
- Lock the zips, clasps and fasteners, do up the buttons of covers.
- To get the best drying result, sort the laundry according to the textile type and drying programme.
- Remove clips and similar metal parts from the clothes.
- Woven goods such as t-shirts and knit clothes generally shrink in the first drying. Use a protective programme.
- Do not over-dry synthetics. This will cause creases.
- When washing the laundry to be dried, adjust the amount of softener according to the data from the manufacturer of the washing machine.

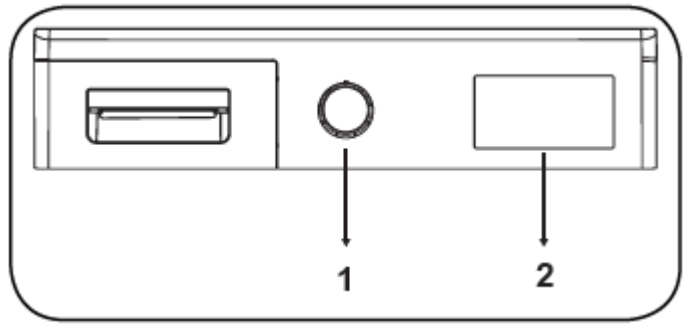
3. Load capacity

Follow the instructions in the "Programme selection and consumption table". (See: 5.2 Programme selection and consumption table). Do not load the product with more laundry than the capacity values specified in the table.

IMPORTANT: It is not recommended to load the dryer with more laundry than the amount shown in the figure. When overloaded, the drying performance of the dryer will decrease and the dryer and laundry might be damaged.

Laundry	Dry load weight (gr)
Bedsheet	725
Pillowcase	240
Bath towel	700
Hand towel	225
Shirt	190
Cotton shirt	200
Duvet	650
Fabric	400
T-shirt	120

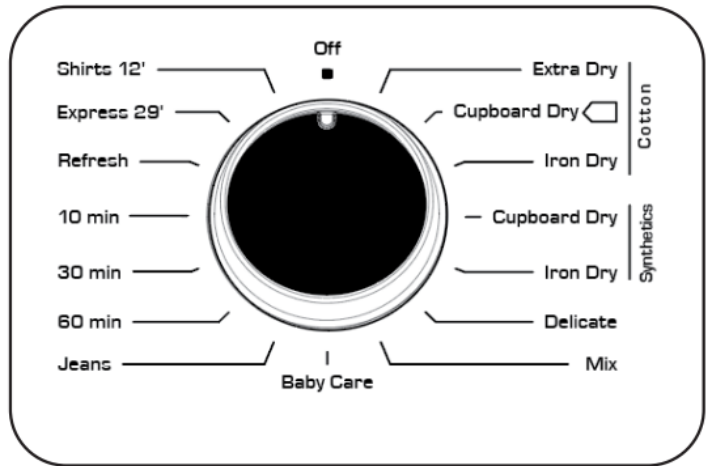
VII. CONTROL PANEL



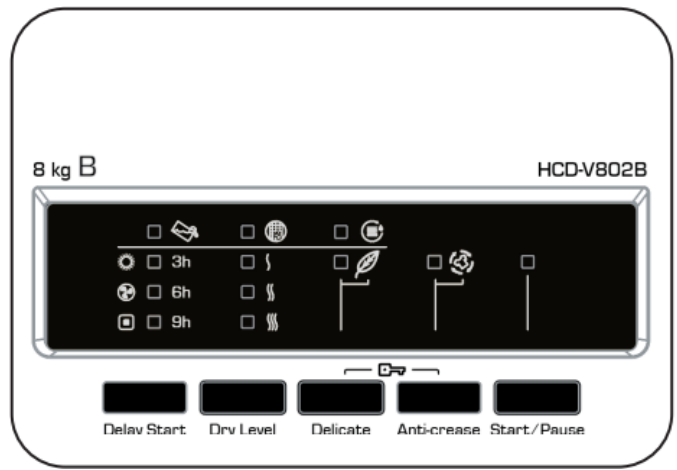
1. Programme selection knob
2. Electronic indicator and additional functions




1. Programme selection knob

Use the programme selection knob to select the desired drying programme:



2. Electronic indicator and additional functions



Water tank indicator	
Lint filter cleaning warning indicator	
Condenser cleaning warning indicator	

Programme selection and consumption table

Programme	Load (kg)	Washing machine spin speed	Approximate amount of remaining humidity	Duration (min)
Cotton extra dry	8	1000	60%	139
Cotton cupboard dry	8	1000	60%	134
Cotton iron dry	8	1000	60%	111
Synthetics cupboard dry	4	800	40%	50
Synthetics iron dry	4	800	40%	36
Delicate	2	600	50%	37
Mix	4	1000	60%	75
Baby care	3	1000	60%	62
Jeans	4	1200	60%	86
60 min	-	-	-	60
30 min	-	-	-	30
10 min	-	-	-	10
Refresh	-	-	-	10
Express 29'	2	1200	50%	29
Shirts 12'	0.5	1200	50%	12

Energy consumption values

Programme	Load (kg)	Washing machine spin speed	Approximate amount of remaining humidity	Energy consumption values (kWh)
Cotton Cabinet Ready	8	1000	60%	4.68
Cotton iron ready	8	1000	60%	4.1
Synthetics cabinet ready	4	800	40%	1.67
Power consumption in the „off mode“ P (w)				0.5
Power consumption in the „on mode“ P (W)				1.0

The Cotton Cupboard Dry programme is the standard drying programme that can be run with a full or half load and for which the information is given on the label and product receipt. This programme is the most energy efficient programme to dry normal wet cotton clothes.

3. Auxiliary functions

Options:

Drying Level - The humidity level obtained after drying can be increased by 3 levels. This way, level of required dryness can be selected. The levels that can be selected other than the standard setting: 1, 2, 3. After selection, the LED of the relevant drying level will turn on.

Anti-crease - If you select the "Anti-Crease" option and do not open the door of the dryer at the end of the programme, the 1-hour anti-crease phase will extend to 2 hours. After selecting the Anti Crease option, you will hear an audible warning. You can press the same button again to cancel the option. If you open the door or press the Start/Pause key while the anti-crease step is in progress, the said step will be cancelled.

Delayed start - You can delay the start time of the programme by selecting the 1-hour to 23-hour option. You can activate the desired delay time by pressing the Start/Pause button. When the time is up, the selected programme will start automatically. During the delay time, options compatible with the programme can be activated/deactivated. Long pressing on Delayed Start button changes delay time continuously.

Delicate - Delicate fabrics are dried for a longer time at a low temperature.

Buzzer Cancel - The dryer gives an audible warning when program selection knob is turned, buttons are pressed and at the end of programme. To cancel the warnings, press and hold the "Anti-Crease Option" button for 3 seconds. When you press the button, you will hear an audible warning that the option has been cancelled.

Child lock - There is a child lock option to avoid changes in the programme flow when keys are pressed during the programme. To activate child lock feature user should press "Delay Start" and "Antcrease" buttons simultaneously for 3 sec. When the child lock activated, all keys will be deactivated. Child lock is not automatically deactivated at the end of the program. To deactivate the child lock at end of the programme, set the programme selection knob to "Off" position. Then set programme selection knob to first position. Child lock is still active. To deactivate child lock, user should press "Delay Start" and "Antcrease" buttons simultaneously for 3 sec. When activating/deactivating the child lock, "CL" will visualize on display for 2 sec and then becomes off; and an audible warning will be heard. Warning; when the product is running or the child lock is active, if you turn the programme selection knob, you will hear an audible warning and "CL" will visualize on display for 2 sec and then becomes off. If you turn the programme selection knob, you will hear an audible warning. Even if you set the programme knob to another programme, the previous programme will continue running. To select a new programme, you need to deactivate the child lock and then set the programme selection knob.

VIII. USING PROGRAMMES

The Start/Pause LED will flash during programme selection. Press the Start/Pause button to start the programme. The Start/Pause LED that indicates that the programme has started and the drying LED will come on.

Programme	Description
Cotton extra dry	This programme dries thick and multi-layer fabrics, such as cotton towels, bedsheets, pillowcases, bathrobes, at a high temperature to allow you to place them in a closet.
Cotton cupboard dry	This programme dries cotton pyjamas, underwear, tablecloths etc. to allow you to place them in a closet.
Cotton iron dry	This programme dries cotton laundry to prepare it for ironing. Laundry removed from the machine will be damp.
Synthetics cupboard dry	This programme dries synthetics, such as shirts, t-shirts, blouses, at a lower temperature compared to the cottons programme to allow you to place them in a closet.
Synthetics iron dry	This programme dries synthetics, such as shirts, t-shirts, blouses, at a lower temperature compared to the cottons programme to prepare them for ironing. Laundry removed from the machine will be damp.
Delicate	This programme dries thin clothes like shirts, blouses and silk garments at a low temperature to make them ready to wear.
Mix	This programme dries cotton-synthetic mixed garments that do not discolour to make them ready to wear.
Baby care	This programme dries delicate infant clothes at a low temperature to make them ready to wear.
Jeans	This programme is used to dry jeans.
Time programmes	To reach the required drying level at a low temperature, you can use the timed programmes of 10 min., 30 min., and 60 min. Regardless of the drying level, the programme stops at the desired time.
Refresh	This programme provides ventilation for 10 minutes without applying heat to help freshen up your garments.
Express 29'	2 kg of cotton shirts spun at a high speed in the washing machine are dried in 29 minutes.
Shirts 12'	2 to 3 shirts are ready for to be ironed in 12 minutes.

IMPORTANT: Do not open the loading door while the programme is running. If you have to open the door, do not keep it open for a long time.

PROGRAMME PROGRESS

During the Programme

If you open the door when the programme is running, the product will switch to standby mode. Once the door has been closed, press the Start/Pause key to resume the programme.

Do not open the loading door when the programme is running. If you have to open the door, do not keep it open for a long time.

Programme End

Once the programme is over, the warning LEDs for Start/Pause, water tank level, filter cleaning and condenser cleaning will turn on. Additionally, an audible warning will be given at the end of the programme. You can remove the laundry to make the machine ready for a new load.

IMPORTANT: Clean the lint filter after every programme. Empty the water tank after every programme.

IMPORTANT: If you do not take out the laundry after the programme has ended, the 1-hour Anti Crease phase will automatically be activated. This programme rotates the drum at regular intervals to prevent creases.

Selection Stand By

After 15 minutes without user action in selection mode, machine goes to energy-saving mode due to decrease energy consumption. In this model " - - - " must blink with 0,5 sec ON, 3 sec OFF during energy-saving mode. At the energy-saving mode " - - - " led luminosity is reduced. To restart the machine it will be necessary to move selector to OFF and select again the program.

Programmes	Options					
	Delay start	Buzzer cancel	Child lock	Delicate	Drying Level	Anti-crease
Cotton extra dry	✓	✓	✓	✓	✓	✓
Cotton cupboard dry	✓	✓	✓	✓	✓	✓
Cotton iron dry	✓	✓	✓	✓	✓	✓
Synthetics cupboard dry	✓	✓	✓	✓	✓	✓
Synthetics iron dry	✓	✓	✓	✓	✓	✓
Delicate	✓	✓	✓	✓	X	✓
Mix	✓	✓	✓	✓	✓	✓
Baby care	✓	✓	✓	✓	✓	✓
Jeans	✓	✓	✓	✓	✓	✓
60 min	✓	✓	✓	X	X	✓
30 min	✓	✓	✓	X	X	✓
10 min	✓	✓	✓	X	X	✓
Refresh	✓	✓	✓	X	X	✓
Express 29'	✓	✓	✓	X	X	✓
Shirts 12'	✓	✓	✓	X	X	✓

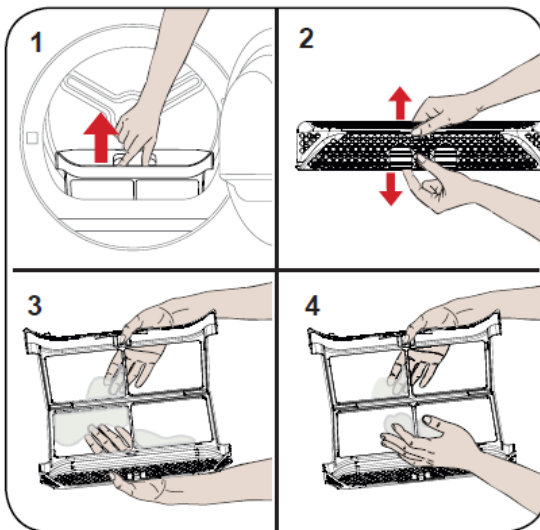
IX. CLEANING AND MAINTENANCE

IMPORTANT: Do not use industrial chemicals to clean your dryer. Do not use a dryer that has been cleaned with industrial chemicals.

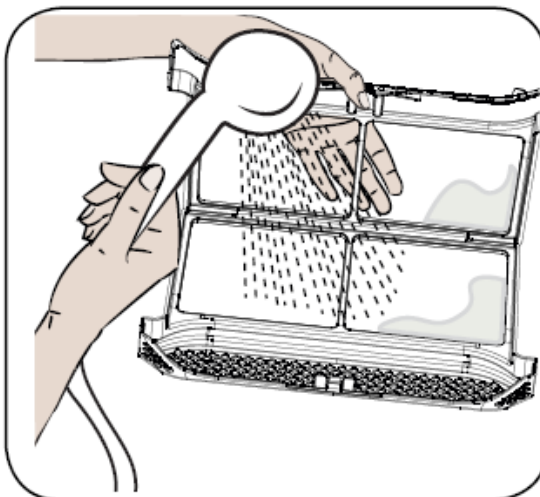
1. Cleaning the lint filter

IMPORTANT: Do not forget to clean the lint filter after each use.

To clean the lint filter:

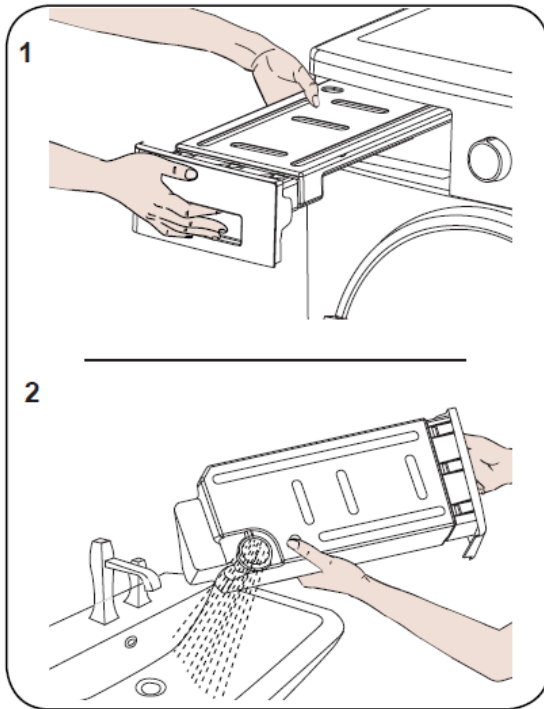


1. Open the loading door.
2. Pull up the lint filter to remove it.
3. Use your hands or a soft cloth to clean the lint.
4. Close and refit the lint filter.



After the dryer has been used for a certain period of time, if you encounter a layer that will cause obstruction on the filter surface, wash the filter with warm water to clean the layer. Dry the filter thoroughly before reinstalling it again.

2. Emptying the water tank



1. Pull the drawer cover and carefully take out the tank.
2. Empty the water in the tank.
3. If there is lint accumulated on the discharge cap in the tank, clean it with water.
4. Refit the water tank.

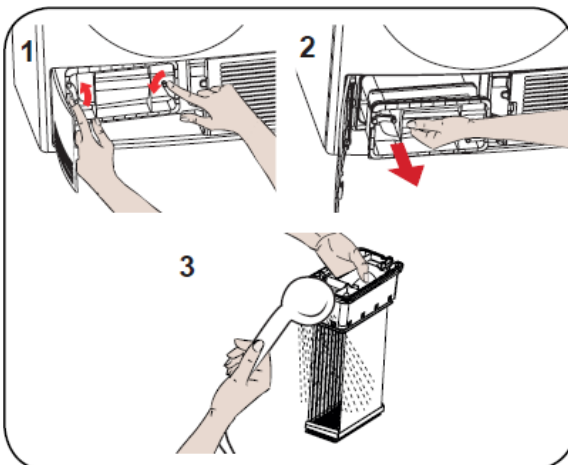
IMPORTANT: Never remove the water tank when the programme is running. The water condensed in the water tank is not suitable for human consumption.

IMPORTANT: Do not forget to empty the water tank after each use.

3. Cleaning the condenser

IMPORTANT: Clean the condenser when you see the warning “Condenser Cleaning”.

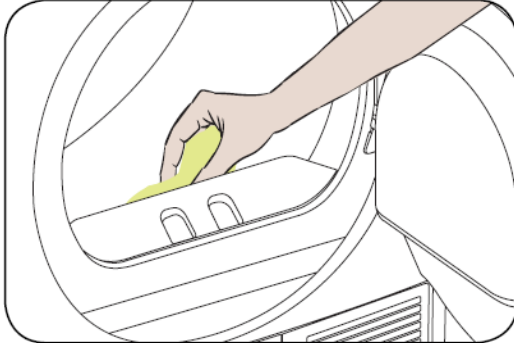
IMPORTANT: EVEN IF THE “CONDENSER CLEANING WARNING LED” IS NOT ON: CLEAN THE CONDENSER AFTER EVERY 30 DRYING PROCESSES OR ONCE A MONTH.



If the drying process is completed, open the loading door and wait for it to cool down.

1. Open the plinth and release the 2 cover locks of the condenser.
2. Hold the condenser by the plastic part and pull it out.
3. Clean it with a showerhead and wait for the water to drain off.
4. Fully insert the condenser into its seat and lock the 2 locks.
5. Close the plinth cover.

4. Cleaning the humidity sensor



Inside the machine, there are humidity sensors that detect whether the laundry is dry or not.

To clean the sensors:

1. Open the loading door of the machine.
2. If the machine is still hot due to the drying process, wait for it to cool down.
3. Using a soft cloth soaked in vinegar, wipe the metal surfaces of the sensor and dry them.

IMPORTANT: CLEAN THE METAL SURFACES OF THE SENSOR 4 TIMES A YEAR.

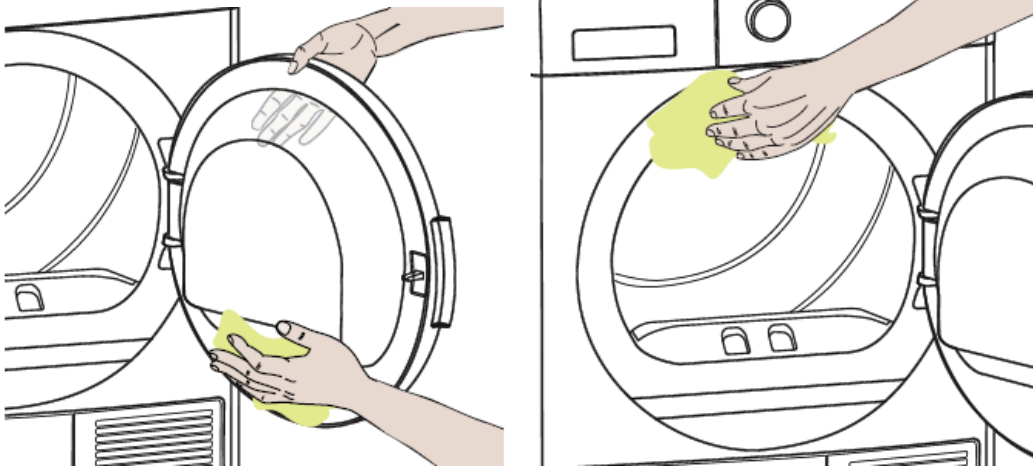
IMPORTANT: Do not use metal tools to clean the metal surfaces of the sensor.

WARNING: Due to the risk of fire and explosion, do not use solution agents, cleaning agents or similar products when cleaning the sensors.

5. Cleaning the inner surface of the loading door

IMPORTANT: DO NOT FORGET TO CLEAN THE INNER SURFACE OF THE LOADING DOOR AFTER EACH DRYING PROCESS.

Open the loading door of the dryer and clean all of the inner surfaces and the gasket with a soft, damp cloth.



X. TROUBLESHOOTING

Your dryer is fitted with systems that continuously perform checks during the drying process to take the necessary measures and warn you in case of any malfunction.

WARNING: If the problem persists even if you have applied the steps in this section, please contact the your dealer or an Authorised Service Provider. Never try to repair a nonfunctional product.

PROBLEM	REASON	SOLUTION
The drying process takes a long time.	The surface of the lint filter might be clogged.	Wash the filter with lukewarm water.
	The condenser might be clogged.	Wash the condenser.
	The ventilation grills in front of the machine might be closed.	Open the door/windows to prevent the room temperature from rising too much.
	There might be a layer of limescale on the humidity sensor	Clean the humidity sensor.
	The dryer might be poverloaded with laundry.	Do not overload the dryer.
	The laundry might be insufficiently spun.	Select a higher spin speed on your washing machine.
Laundry comes out damp at the end of the drying process.	The laundry that comes out hot at the end of the drying process generally feels more humid.	
	The programme used might not be suitable for the type of laundry.	Check the care labels on the laundry items, select a suitable programme for the type of laundry and additionally, use the time programmes.
	The surface of the lint filter might be clogged.	Wash the filter with lukewarm water
	The condenser might be clogged.	Wash the condenser.
	The dryer might be overloaded with laundry.	Do not overload the dryer.
	The laundry might be insufficiently spun.	Select a higher spin speed on your washing machine.

PROBLEM	REASON	SOLUTION
The dryer cannot be opened or the programme cannot be started. The dryer does not get activated when adjusted.	The dryer might not be plugged in.	Make sure that the plug is fitted in the socket.
	The loading door might be open.	Make sure that the loading door is properly closed.
	You might not have set a programme or pressed the Start/Pause key.	Make sure that the programme has been set and the dryer is not in the Standby (Pause) mode.
	Child lock might be active.	Deactivate the child lock.
The programme has been interrupted for no reason	The loading door might not be closed properly.	Make sure that the loading door is properly closed.
	There might have been a power failure.	Press the Start/Pause key to start the programme.
	The water tank might be full.	Empty the water tank.
Clothes have shrunk, felted or deteriorated.	The programme used might not be suitable for the type of laundry.	Check the care labels on the laundry items, select a suitable programme for the type of laundry.
Water leaking from the loading door.	There might be lint accumulated on the inner surfaces of the loading door and on the surfaces of the gasket of the loading door.	Clean the inner surfaces of the loading door and the surfaces of the gasket of the loading door.
The loading door opens on its own.	The loading door might not be closed properly.	Push the loading door until you hear the closing sound
The water tank warning symbol is on/flashing.	The water tank might be full.	Empty the water tank.
	The water discharge hose might be bent.	If the product is connected directly to the water outlet, check the water discharge hose
The condenser cleaning warning symbol is on.	The condenser might be unclean.	Clean the condenser.
The filter cleaning warning symbol is on.	The lint filter might be unclean.	Clean the filter.
	The filter seat might be clogged by lint.	Clean the filter seat.
	There might be a layer that causes obstruction on the surface of the lint filter.	Wash the filter with lukewarm water.
The program can not be started and the filter warning led is blinking	The filter seat might be clogged by lint.	Clean the filter seat.
	There might be a layer that causes obstruction on the surface of the lint filter.	Wash the filter with lukewarm water.
	The condenser may not be placed.	Replace the condenser.
The program can not be started and both condenser and filter warning leds are blinking	The condenser and filter may not be placed.	Replace the filter and condenser.
	The filter and condenser warning leds are blinking even though the filter and condenser are placed.	Call technical service.


XI. ENERGY EFFICIENCY

You should operate the dryer to full capacity, but make sure that it is not overloaded.

- When the laundry is being washed, the spin speed should be at the highest level possible. This will shorten the drying time and reduce energy consumption.
- Make sure that the same kinds of laundry are dried together.
- Please follow the recommendations in the user manual for programme selection.
- For air circulation, leave an appropriate clearance on the front and back sides of the Dryer. Do not cover the grills on the front side of the machine.
- Unless necessary, do not open the door of the machine when drying. If you have to open it, do not keep it open for a long time.
- Do not add new (wet) laundry during the drying process.
- Hairs and lint that detach from the laundry and merge in the air are collected by the "Lint Filters". Please make sure that the filters are cleaned before and after each use.
- For models with a condenser, make sure that the condenser is cleaned at least once a month or after each 15 uses.
- During the drying process, the environment where the dryer is installed must be well ventilated.

XII. AUTOMATIC FAULTS

Your tumble dryer is equipped with a built-in fault detection system, indicated by a combination of flashing operation lights. The most common failure codes are shown below.

ERROR CODE	SOLUTION
E03 / 	Empty the water tank, if problem does not solved, contact the nearest authorised service agent.
E04	Contact the nearest authorised service agent.
E05	Contact the nearest authorised service agent.
E06	Contact the nearest authorised service agent.
E08	There may be voltage fluctuation in mains. Wait until voltage is appropriate for working range.

TECHNICAL SPECIFICATIONS

Brand	HEINNER
Model name	HCD-V802B
Height	Min: 845 mm / Max: 855 mm*
Width	596 mm
Depth	563 mm
Capacity (max.)	8 kg
Net weight (with glass door)	34 kg
Voltage	220-240 V
Power	2700 W

*Min. height: Height with the adjustable feet not used. Max. height: Height with the adjustable feet extended to the maximum.

**Dry laundry weight before washing.



IMPORTANT: To improve the quality of the dryer, technical specifications are subject to change without prior notice.



IMPORTANT: The values declared have been obtained in a laboratory environment according to the relevant standards. These values may change depending on the environmental conditions and use of the dryer.

XIII. PRODUCT FICHE

PRODUCT FICHE CONDENSER DRYER	
Brand	Heinner
Model	HCD-V802B
Rated capacity (kg)	8
Type of Tumble dryer	Condenser
Energy efficiency class	B
Annual energy consumption (kWh)	561
Model type (automatic / non-automatic)	Automatic
Energy Consumption of the standard cotton programme at full load (kWh)	4.68
Energy Consumption of the standard cotton programme at partial load (kWh)	2.56
Power consumption of the off-mode for the standard cotton programme at full load P_o (W)	0,46
Power consumption of the left-on mode for the standard cotton programme at full load P_L (W)	0.96
The duration of the left mode on (min)	N/A
Standard cotton programme ⁽³⁾	
Programme time of the standard cotton programme at full load , T_{dry}	134
Programme time of the standard cotton programme at partial load , $T_{dry1/2}$	77
Weighted programme time of the standard cotton programme at full and partial load (T_t)	101
Condensation efficiency class ⁽⁴⁾	B
Average condensation efficiency of the standard cotton programme at full load C_{dry}	%81
Average condensation efficiency of the standard cotton programme at partial load $C_{dry1/2}$	%81
Weighted condensation efficiency of the standard cotton programme at full load and partial load C_t	%81
Sound power level for the standard cotton programme at full load ⁽⁵⁾	65
Built-in	No



Environment friendly disposal

You can help protect the environment!

Please remember to respect the local regulations: hand in the non-working electrical equipment's to an appropriate waste disposal center.

This product complies with EU WEEE Directive (2012/19/EU). This product bears a classification symbol for waste electrical and electronic equipment (WEEE)



HEINNER is a registered trademark of **Network One Distribution SRL**. Other brands and product names are trademarks or registered trademarks of their respective holders.

No part of the specifications may be reproduced in any form or by any means or used to make any derivative such as translation, transformation, or adaptation without permission from NETWORK ONE DISTRIBUTION.

Copyright © 2013 Network One Distribution. All rights reserved.

www.heinner.com, <http://www.nod.ro>

<http://www.heinner.com>, <http://www.nod.ro>



This product is in conformity with norms and standards of European Community

Importer: **Network One Distribution**

Marcel Iancu Street, 3-5, Bucharest, Romania

Tel: +40 21 211 18 56, www.heinner.com, www.nod.ro

HEINNER

USCATOR DE RUFÉ PRIN CONDENSARE

Model: HCD-V802B



- Uscator de rufe prin condensare
- Capacitate: 8kg
- Clasa energetica: B

Vă mulțumim pentru alegerea acestui produs!

I. INTRODUCERE

Înainte de a utiliza acest aparat, citiți cu atenție manualul de instrucțiuni și păstrați-l pentru consultări ulterioare.

Acest manual este conceput pentru a vă oferi toate instrucțiunile necesare referitoare la instalarea, utilizarea și întreținerea aparatului.

Pentru utilizarea corectă și în siguranță a aparatului, vă rugăm să citiți cu atenție acest manual de instrucțiuni, înainte de instalare și utilizare.

II. CONȚINUTUL PACHETULUI DUMNEAVOASTRĂ



- Uscator de rufe prin condensare
- Manual de utilizare
- Certificat de garanție

III. MASURI DE PRECAUTIE

- Acest produs poate fi folosit de copii cu vârsta de peste 8 ani și de persoane cu capacități fizice, senzoriale sau mentale reduse sau lipsă de experiență și cunoștințe, cu condiția să fie supravegheați sau instruiți cu privire la utilizarea în siguranță a produsului și la pericolele asociate cu acesta. Copiii nu trebuie să se joace cu aparatul. Curățarea și întreținerea nu trebuie efectuată de copii fără supraveghere.

- Copiilor sub vârsta de 3 ani le este interzisă joaca cu aparatul sau trebuie supravegheați în permanență în preajma acestuia

- Acest uscător este destinat exclusiv uzului casnic și în interior. Garanția va fi nulă în cazul utilizării comerciale.

- Utilizați acest produs numai pentru rufe a căror etichetă indică faptul că sunt potrivite pentru uscare.

- Producătorul nu își asumă răspunderea pentru daunele rezultate din folosirea sau transportul incorect.

- Nu permiteți materialelor care acoperă podeaua să obstrucționeze deschiderile de ventilație.

Durata de viață a uscătorului este de 10 ani. În toată această perioadă se vor produce și piese de schimb pentru uscător.

- Instalarea și repararea aparatului trebuie efectuate numai de către un agent autorizat de reparații. Producătorul nu poate fi tras la răspundere pentru daunele rezultate din reparațiile neautorizate.

AVERTISMENT: Nu pulverizați sau nu turnați niciodată apă pe uscător pentru a-l spăla! Există riscul de șoc electric!

- Lăsați cel puțin 3 cm de spațiu liber între produs și pereții laterali, peretele din spate și deasupra, dacă intenționați să plasați aparatul sub o suprafață de lucru.

- Dacă este necesară montarea / dezamblarea în caz de instalare sub un blat, aceasta trebuie efectuată de un agent autorizat de service.

- Înainte de instalare, verificați ca aparatul să nu prezinte semne vizibile de deteriorare. Nu instalați niciodată un produs deteriorat.

- Țineți animalele de companie departe de uscător.

- Balsamurile de rufe sau produsele similare trebuie utilizate în conformitate cu instrucțiunile producătorului.

- Scoateți toate obiectele din buzunare, cum ar fi brichete și chibrituri.

- Aparatul nu trebuie instalat în spatele unei uși care poate fi blocată, al unei uși glisante sau al unei uși cu balamale pe partea opusă celei a uscătorului, dacă se împiedică deschiderea ușii.

INSTRUCȚIUNI DE SIGURANȚĂ

Această secțiune conține instrucțiuni de siguranță care vă vor ajuta să vă protejați de riscul de vătămare corporală sau de daune materiale. Nerespectarea acestor instrucțiuni va anula orice garanție.

1.1. Siguranță electrică

- Aparatul nu trebuie alimentat printr-un dispozitiv extern de comutare, cum ar fi un cronometru, sau conectat la un circuit care este pornit și oprit în mod regulat de un serviciu public.

- Nu atingeți ștecherul cu mâinile ude. Trageți întotdeauna ștecherul pentru a scoate din priză produsul, în caz contrar, există riscul unui șoc electric.

- Conectați uscătorul la o priză cu împământare cu protecție de siguranțe. Împământați priza cu ajutorul unui electrician calificat. Compania noastră nu poate fi trasă la răspundere pentru daunele/pierderile rezultate din utilizarea uscătorului fără împământare conform reglementărilor locale.
 - Tensiunea și protecția permisă a siguranței sunt indicate pe plăcuța de identificare. (Pentru plăcuța de identificare, consultați secțiunea 3. Privire de ansamblu)
 - Valorile de tensiune și de frecvență indicate pe plăcuța de identificare trebuie să fie egale cu valoarea tensiunii și a frecvenței rețelei din locuința dvs.
 - Deconectați uscătorul dacă nu este utilizat pe o perioadă îndelungată și înainte de instalare, întreținere, curățare și reparații, în caz contrar uscătorul se poate deteriora.
 - Priza trebuie să fie liber accesibilă în orice moment după instalare.
- a. Un cablu de alimentare/stecher deteriorat poate provoca incendiu sau va poate provoca soc electric. Dacă este deteriorat, trebuie înlocuit; acest lucru trebuie efectuat numai de personal calificat.
 - b. Pentru a evita riscul de incendiu sau șocul electric, nu utilizați prelungitoare, prize multiple sau adaptoare pentru a conecta uscătorul la rețeaua de alimentare.

1.2. Siguranța copiilor

- Acest produs nu este destinat utilizării de către persoane (inclusiv copii) cu capacități fizice, senzoriale sau mentale reduse, sau lipsite de experiență și cunoștințe, decât dacă au fost supravegheate sau instruite cu privire la utilizarea în siguranță a produsului și la pericolele asociate cu acesta, de o persoană responsabilă de siguranța lor.
- Acest produs poate fi folosit de copii cu vârsta de peste 8 ani și de persoane cu capacități fizice, senzoriale sau mentale reduse sau lipsă de experiență și cunoștințe, cu condiția să fie supravegheați sau instruiți cu privire la utilizarea în siguranță a produsului și la pericolele asociate cu acesta. Copiii nu trebuie să se joace cu aparatul. Curățarea și întreținerea nu trebuie efectuată de copii fără supraveghere.
- Nu lăsați copiii nesupravegheați lângă aparat.
- Copiii s-ar putea bloca în aparat, ducând la riscul de deces.
- Nu permiteți copiilor să atingă ușa de sticlă în timpul funcționării. Suprafața devine extrem de fierbinte și poate provoca leziuni ale pielii.
- Mențineți materialele de ambalare departe de copii.
- Poate apărea otrăvirea și iritarea dacă detergentii și materialele de curățare sunt consumate sau intră în contact cu pielea și cu ochii.
- Păstrați materialele de curățare departe de copii. Produsele electrice sunt periculoase pentru copii.
- Nu lăsați copiii aproape de produs în timpul funcționării.
- Pentru a împiedica copiii să întrerupă ciclul de uscare, puteți utiliza dispozitivul de blocare pentru a evita orice modificare a programului de funcționare.
- Nu permiteți copiilor să se așeze/să urce sau să intre în interiorul produsului.

1.3. Siguranță produs

Din cauza riscului de incendiu, următoarele articole și produse de spălare nu ar trebui să fie **NICIODATĂ** uscate în uscător:

- Nu uscați articole nespălate în uscătorul de rufe.
- Articolele care au fost murdărite cu substanțe cum ar fi ulei de gătit, acetonă, alcool, benzină, kerosen, substanțe de îndepărtare a petelor, terebentină, ceară și substanțe de îndepărtare a cerii trebuie spălate în apă fierbinte cu o cantitate suplimentară de detergent înainte de a fi uscate în uscător.

- Cârpele de curăţat și covoraşele care au reziduuri de agenţi de curăţare inflamabili sau acetonă, gaz, benzină, substanţe de îndepărtare a petelor, terebentină, lumânare, ceară, substanţe de îndepărtare a cerii sau produse chimice.
- Rufele care are reziduuri de spray-uri de păr, dizolvant pentru lacul de unghii și substanţe similare.
- Rufele pe care au fost folosite chimicale industriale pentru curăţare (cum ar fi curăţarea chimică).
- Rufele care au orice tip de spumă, burete, cauciuc sau părţi de cauciuc sau accesorii. Acestea includ burete din spumă de latex, căşti de baie, ţesături impermeabile, haine cu capse și perne de spumă.
- Articolele cu elemente de umplere și deteriorate (perne sau jachete). Spuma care iese din aceste articole ar putea să ia foc în timpul procesului de uscare.
- Utilizarea uscătorului în medii care conţin făină sau praf de cărbune poate provoca explozie.

ATENȚIE: Lenjeria de corp care conține întărituri metalice nu trebuie pusă în uscător. Uscătorul poate fi deteriorat dacă întăriturile metalice se desprind și se rup în timpul uscării.

1.4. Utilizare corectă

ATENȚIE: Nu opriți niciodată un uscător înainte de sfârșitul ciclului de uscare, cu excepția cazului în care toate articolele sunt îndepărtate rapid și întinse astfel încât căldura să fie disipată.

ATENȚIE: Asigurați-vă că animalele de companie nu intră în uscător. Verificați interiorul uscătorului înainte de a-l utiliza.

ATENȚIE: Supra-încălzirea hainelor în interiorul uscătorului poate apărea dacă anulați programul sau în cazul unei întreruperi a alimentării în timp ce uscătorul funcționează. Această concentrație de căldură poate provoca auto-ardere, încât întotdeauna să activați programul de Reîmprospătare pentru a răci aparatul sau să îndepărtați rapid toate rufele din uscător pentru a le agăța și a disipa căldura.

- Utilizați uscătorul doar pentru uz casnic și pentru a usca țesăturile cu o etichetă care indică faptul că sunt potrivite pentru uscare. Toate celelalte utilizări sunt în afara scopului utilizării prevăzute și sunt interzise.
- Garanția va fi nulă în cazul utilizării comerciale.
- Acest aparat este proiectat pentru a fi utilizat doar în locuințe rezidențiale și trebuie așezat pe o suprafață dreaptă și stabilă.
- Nu vă sprijiniți sau nu vă așezați pe ușa uscătorului. Uscătorul se poate răsturna.
- Pentru a menține o temperatură care nu va dăuna rufelor (de ex. pentru a împiedica rufe să ia foc), procesul de răcire începe după procesul de încălzire. După aceasta, programul se termină. La sfârșitul programului, scoateți întotdeauna rufe prompt.

ATENȚIE: Nu utilizați niciodată uscătorul fără filtru de scame sau cu un filtru de scame deteriorat.

- Filtrele de scame trebuie să fie curățate după fiecare utilizare așa cum este indicat în Curățarea filtrului de scame.
- Filtrele de scame trebuie să fie uscate după curățarea umedă. Filtrele ude pot provoca defecțiuni în timpul procesului de uscare.
- Nu este permisă acumularea de scame în jurul uscătorului de rufe (nu se aplică pentru aparatele destinate a fi ventilate în exteriorul clădirii)

IMPORTANT: Distanța dintre uscător și podea nu trebuie să fie micșorată cu obiecte precum covoare, lemn sau panou, în caz contrar, nu se asigură o absorbție a aerului suficientă pentru mașină.

- Capacitatea de încărcare maximă este de 9 kilograme (rufe uscate).
- Nu instalați uscătorul în încăperi în care există riscul de îngheț. Temperaturile de înghețare afectează în mod negativ performanța uscătorului. Condensul care îngheață pompa și furtunul poate provoca daune.

1.5. Instalarea deasupra mașinii de spălat

ATENȚIE: O mașină de spălat nu poate fi așezată pe uscător. Luați în considerare avertismentele de mai jos la instalarea uscătorului pe o mașină de spălat.

ATENȚIE: Uscătorul poate fi așezat doar pe mașinile de spălat care au aceeași capacitate sau mai mare.

- Pentru a utiliza uscătorul pe mașina de spălat, trebuie să folosiți o piesă de fixare între cele două produse. Piesa de fixare trebuie atașată de un Furnizor Autorizat de Service.
- Când uscătorul este pus pe mașina de spălat, greutatea totală a acestor produse poate ajunge la aproape 150 de kilograme (când sunt încărcate). Puneți produsele pe o podea solidă care are capacitate de rezistență la greutate!

Tabelul corespunzător de instalare pentru mașina de spălat și uscătorul de rufe					
Uscător de rufe (Adâncime)	Mașină de spălat				
	37-42 cm	42-45 cm	46-49 cm	50-56 cm	57-63 cm
52.5 cm	X	✓	✓	✓	✓
56 cm	X	X	✓	✓	✓
61 cm	X	X	X	✓	✓
64 cm	X	X	X	X	✓

Pentru a pune uscătorul pe mașina de spălat, este necesar un set special de stivuire ca extra opțiune. Contactați serviciul clienți pentru a-l obține. Instrucțiunile de asamblare se vor da împreună cu setul de stivuire.

IV. INSTALARE

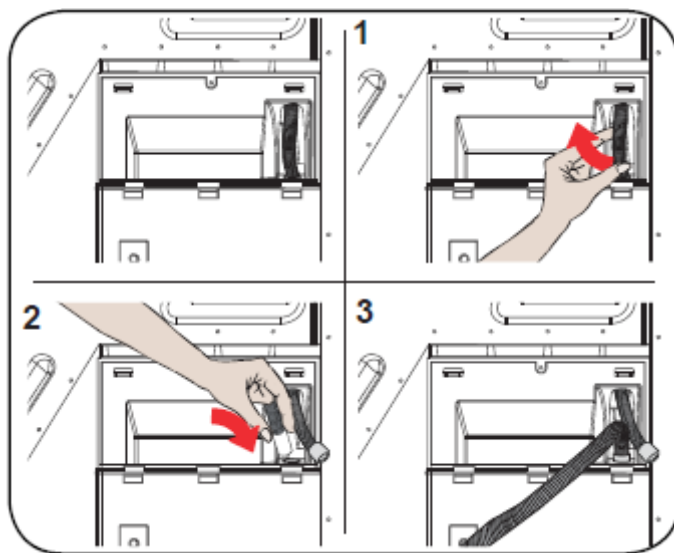
1. Înainte de a contacta un instalator autorizat pentru instalarea uscătorului, verificați informațiile din manualul de utilizare pentru a vă asigura că instalația electrică și orificiul de evacuare a apei sunt adecvate. Dacă nu sunt, contactați un electrician calificat și un instalator pentru a efectua ajustările necesare.
2. Clientul este responsabil să pregătească locul de instalare a uscătorului, precum și electricitatea și instalație de canalizare. Înainte de instalare, verificați ca uscătorul să nu prezinte semne de deteriorare. Dacă este deteriorat, nu îl instalați. Produsele deteriorate vă pot pune în pericol sănătatea.
3. Montați uscătorul pe o suprafață stabilă și plată.
4. Porniți uscătorul într-un mediu fără praf, unde ventilația aerului este bună.
5. Distanța dintre uscător și podea **nu trebuie să fie** micșorată cu obiecte precum covoare, lemn sau bandă adezivă.
6. **Nu blocați grilajul de ventilație** aflat la baza plintei uscătorului.
7. Aparatul nu trebuie instalat în spatele unei uși care poate fi închisă, unei uși glisante sau unei uși cu balamale pe partea opusă a uscătorului, astfel încât să blocheze deschiderea completă a ușii uscătorului.
8. După ce uscătorul a fost instalat, racordurile trebuie să rămână stabile. La instalarea uscătorului, asigurați-vă că suprafața din spate nu se sprijină pe nimic (de ex. robinet, priză).
9. Temperatura de funcționare a uscătorului este de la +5°C la +35°C. Dacă este utilizat în afara acestui interval de temperatură, performanța uscătorului va fi afectată negativ și produsul se va deteriora.
10. Aveți grijă când transportați produsul deoarece este greu. Purtați întotdeauna mănuși de protecție.
11. Instalați întotdeauna produsul la perete.
12. Suprafața din spate a produsului trebuie îndreptată spre perete.
13. Când produsul este așezat pe o suprafață stabilă, utilizați un boloboc pentru a verifica dacă acesta este complet stabil. Dacă nu, ajustați picioarele până când devin stabile.
14. Repetați acest proces de fiecare dată când mutați produsul. Nu așezați uscătorul pe cablul de alimentare.

Conectarea la orificiul de evacuare a apei (cu furtun de evacuare opțional, ne inclus în pachet)

În produsele cu un condensator, apa se acumulează în rezervorul de apă în timpul procesului de uscare. Trebuie să goliți apa acumulată **după fiecare proces de uscare**. În loc de golirea periodică a rezervorului de apă, puteți utiliza și furtunul de evacuare a apei*, pentru a drena direct apa în afară.

Conectare la furtunul de evacuare a apei

1. Trageți și scoateți capătul furtunului din spatele uscătorului. Nu folosiți nicio unealtă pentru a scoate furtunul.
2. Montați un capăt al furtunului de evacuare a apei la fanta din care ați scos furtunul.
3. Fixați celălalt capăt al furtunului de evacuare a apei direct în orificiul de evacuare sau chiuvetă.



ATENȚIE: Furtunul trebuie să fie conectat astfel încât să nu poată fi deplasat. Dacă furtunul iese în timpul evacuării, se poate inunda casa.

IMPORTANT: Furtunul de evacuare a apei trebuie montat la o înălțime de maxim 80 cm.

IMPORTANT: Furtunul de evacuare a apei nu trebuie să fie îndoit, pliat sau călcat între orificiul de ieșire și produs.

*Furtunul de evacuare a apei poate fi achiziționat separat ca și piesa de schimb

Ajustarea picioarelor

1. Pentru ca uscătorul să funcționeze cu mai puțin zgomot și vibrații, acesta trebuie să fie stabil și echilibrat pe picioare. Reglați picioarele pentru a vă asigura că produsul este stabil.
2. Rotiți picioarele spre dreapta și spre stânga până când uscătorul este la același nivel și stabil.

IMPORTANT: Nu scoateți niciodată picioarele reglabile.

Conexiune electrică

ATENȚIE: Există riscul de incendiu și șoc electric.

1. Uscătorul dvs. este setat la 220-240 V și 50 Hz.
2. Cablul de alimentare al uscătorului este prevăzut cu un stecher special. Acest racord trebuie conectat la o priză cu împământare protejată de o siguranță de 16 Amperi, așa cum este indicat pe plăcuța de identificare. Valoarea curentă a siguranței pentru cablul de alimentare conectat la acest ștecher trebuie să fie, de asemenea, de 16 amperi. Consultați un electrician calificat dacă nu aveți o astfel de priză sau siguranță.
3. Compania noastră nu poate fi trasă la răspundere pentru daunele rezultate din utilizarea fără împământare.

IMPORTANT: Utilizarea aparatului la valori de joasă tensiune va reduce durata de viață și va reduce performanța aparatului.

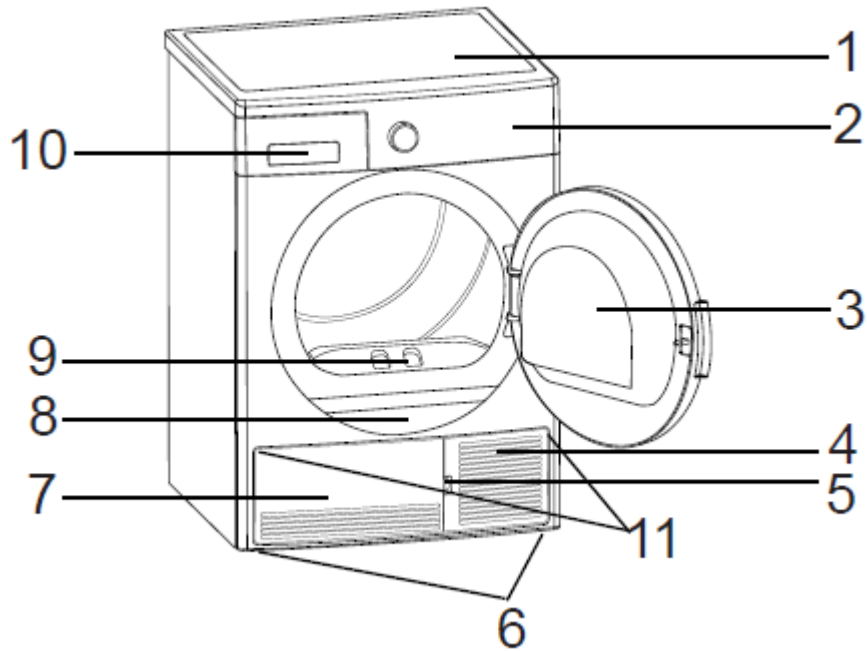
Instalare sub un blat

1. Lăsați cel puțin 3 cm spațiu între pereții laterali și cei din spate ai produsului și partea inferioară a plăcii de lucru atunci când instalați produsul sub un blat.
2. Dacă este necesară montarea/ dezasamblarea sub un blat, aceasta trebuie efectuată de un service autorizat.

NOTA!

Acest produs este prevăzut cu o lampă pentru iluminarea cuvei. Lampa se aprinde automat atunci când deschideți ușa, stingându-se automat la închiderea ușii. Aprinderea și stingerea lămpii se realizează automat, fără a fi necesară intervenția utilizatorului. Vă rugăm să nu încercați să înlocuiți lampa pe cont propriu.

V. DESCRIEREA PRODUSULUI



















- | | |
|----------------------------------|----------------------------|
| 1. Tava superioara | 7. Capac plinta |
| 2. Panou de control | 8. Placuta de identificare |
| 3. Usa | 9. Filtru de scame |
| 4. Fanta de deschidere a plintei | 10. Capac sertar |
| 5. Plinta | 11. Grilaj de ventilatie |
| 6. Picioare ajustabile | |

VI. UTILIZAREA PRODUSULUI

1. Sortarea rufelor de uscat

Urmați instrucțiunile de pe etichetele rufelor de uscat. Doar articolele uscate care au o declarație/simbol care indică „se pot usca într-un uscător”.

- Nu utilizați produsul cu sarcini de încărcare și tipuri de rufe, altele decât cele indicate la punctul 4.3. Capacitate de încărcare.

 Potrivit pentru uscare într-un uscător	 Nu necesită călcat	 Uscare sensibilă/delicată	 Nepotrivit pentru uscare într-un uscător
 Fără uscare	 Nu curățați chimic	 La orice temperatură	 La temperaturi înalte
 La temperaturi medii	 La temperaturi mici	 Fără căldură	 Atârnați pentru a usca
 Întindeți pentru a usca	 Atârnați umed pentru a usca	 Întindeți la umbră pentru a usca	 Potrivit pentru curățare chimică

Nu uscați țesăturile subțiri, cu straturi multiple sau cu straturi groase laolaltă, deoarece se usucă la diferite nivele. Din acest motiv, uscați laolaltă hainele care au aceeași structură și tip de material. În acest fel, puteți obține un rezultat uniform de uscare. Dacă credeți că rufele sunt încă ude, puteți selecta un program de timp pentru uscare suplimentară.

Vă rugăm să uscați separat articolele de dimensiuni mari (cum ar fi pilotele) și cele de dimensiuni mici pentru a nu avea o rufe umede.

IMPORTANT: Țesăturile delicate, țesăturile brodate, țesăturile din lână/ mătase, hainele din țesături delicate și scumpe, hainele etanșe și perdelele de tul nu sunt potrivite pentru uscarea în uscător.

2. Pregătirea rufelor de uscat

Pericol de explozie și de incendiu!

Scoateți toate obiectele din buzunare, cum ar fi brichete și chibrituri.

ATENȚIE: Tamburul uscătorului și țesăturile se pot deteriora.

- Hainele s-ar putea să se încurce în timpul procesului de spălare. Separați-le una de alta înainte de a le pune în uscător.
- Scoateți toate obiectele din buzunarele hainelor și procedați în felul următor:
- Legați cordoanele, șireturile de a șorțuri etc. unele și altele sau folosiți un sac pentru rufe.
- Închideți fermoarele, clemele și dispozitivele de fixare, faceți nasturii lenjeriei de pat.
- Pentru a obține cel mai bun rezultat de uscare, sortați rufele în funcție de tipul de textile și de programul de uscare.
- Scoateți clemele și piesele metalice similare din haine.
- Articolele țesute cum ar fi tricourile și hainele tricotate se micșorează în general la prima uscare. Utilizați un program de protecție.
- Nu uscați suplimentar articolele sintetice. În caz contrar, fac cute.
- Când spălați rufele care urmează să fie uscate, reglați cantitatea de balsam conform datelor furnizate de producătorul mașinii de spălat.

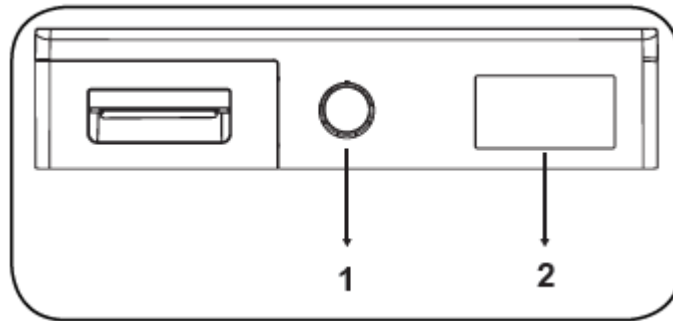
3. Capacitate de încărcare

Urmați instrucțiunile din "Selectare program și tabel de consum". (Vezi: 5.2 Selectare program și tabel de consum). Nu încărcați produsul cu mai multe rufe decât valorile de capacitate specificate în tabel.

IMPORTANT: Nu se recomandă încărcarea uscătorului cu mai multe rufe decât cantitatea indicată în imagine. Atunci când supraîncărcați, funcția de uscare a uscătorului va scădea, iar uscătorul și rufele s-ar putea deteriora.

Rufe	Greutate încărcătură de uscat (gr)
Cearșaf de pat (dublu)	725
Față de pernă	240
Prosop de baie	700
Prosop de mâini	225
Cămașă	190
Cămașă de bumbac	200
Pilote	650
Pantaloni - gabardina	400
Tricou	120

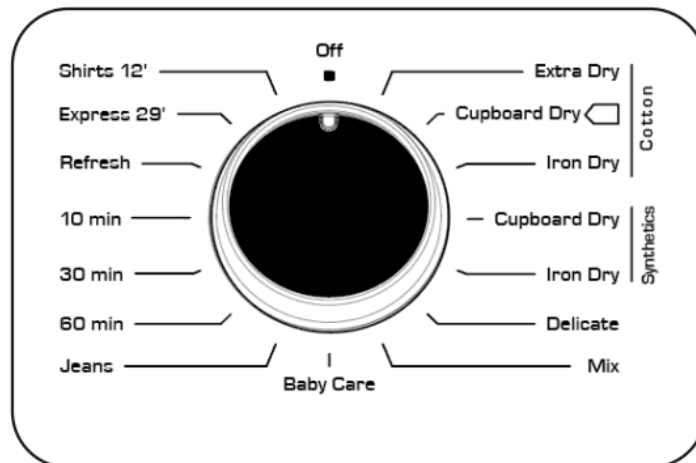
VII. PANOUL DE CONTROL



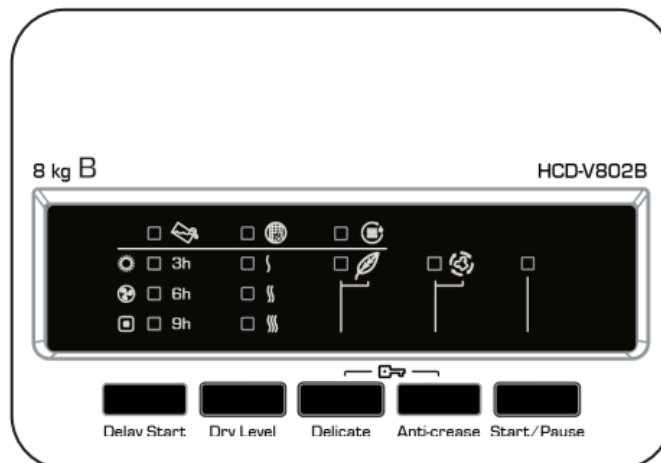
1. Buton de selectare a programului
2. Indicator electronic și funcții suplimentare




1. Buton de selectare a programului

Utilizați butonul de selectare a programului pentru a selecta programul de uscare dorit:



2. Indicator electronic și funcții suplimentare



Indicator de avertizare pentru rezervorul de apă	
Indicator de avertizare pentru curățarea filtrului de scame	
Indicator de avertizare pentru curățarea condensatorului	

Selectare program și tabel de consum

Program	Capacitate de incarcare (kg)	Viteză de centrifugare	Valoarea aproximativă a umidității rămase	Durata(min)
Cotton extra dry	8	1000	60%	139
Cotton cupboard dry	8	1000	60%	134
Cotton iron dry	8	1000	60%	111
Synthetics cupboard dry	4	800	40%	50
Synthetics iron dry	4	800	40%	36
Delicate	2	600	50%	37
Mix	4	1000	60%	75
Baby care	3	1000	60%	62
Jeans	4	1200	60%	86
60 min	-	-	-	60
30 min	-	-	-	30
10 min	-	-	-	10
Refresh	-	-	-	10
Express 29'	2	1200	50%	29
Shirts 12'	0.5	1200	50%	12

Valori consum de energie

Program	Capacitate de incarcare (kg)	Viteza de centrifugare	Valoarea aproximativă a umidității rămase	Valori consum de energie (kWh)
Uscare bumbac pentru așezare în dulap	8	1000	60%	4.68
Uscare bumbac pentru călcare	8	1000	60%	4.1
Uscare sintetice pentru așezare în dulap	4	800	40%	1.67
Consumul de energie în modul „oprit” P ₀ (W)				0.5
Consumul de energie în modul „pornit” P _L (W)				1.0

Programul de uscare pentru așezare în dulap a articolelor din bumbac este programul standard de uscare care poate fi rulat cu sarcină completă sau la jumătate și pentru care informațiile sunt indicate pe etichetă și pe chitanța produsului. Acest program este programul cel mai eficient din punct de vedere energetic pentru a usca haine normale din bumbac ude.

3. Funcții auxiliare

Opțiuni:

Nivel de uscare - Nivelul de umiditate obținut după uscare poate fi mărit cu 3 niveluri. În acest fel, nivelul de uscăciune necesar poate fi selectat. Nivelele care pot fi selectate în afara setării standard: 1, 2, 3. După selectare, LED-ul corespunzător nivelului de uscare se va aprinde.

Anti-șifonare - Dacă selectați opțiunea „Anti-șifonare” și nu deschideți ușa uscătorului la sfârșitul programului, etapa de anti-șifonare de 1 oră se prelungește la 2 ore. După selectarea opțiunii Anti-șifonare, veți auzi un avertisment sonor. Puteți apăsa din nou același buton pentru a anula opțiunea. Dacă deschideți ușa sau apăsați tasta Start/Pause în timp ce etapa anti-șifonare este în desfășurare, etapa menționată va fi anulată.

Alarmă anulare - Uscătorul scoate un avertisment sonor când este rotit butonul de selectare a programului, când sunt apăstate butoanele și când programul s-a terminat. Pentru a anula avertismentele, apăsați și țineți apăsat butonul „Opțiune anti-șifonare” timp de 3 secunde. Când apăsați butonul, veți auzi un avertisment sonor că opțiunea a fost anulată.

Anulare alarma - Uscătorul scoate un avertisment sonor când este rotit butonul de selectare a programului, când sunt apăstate butoanele și când programul s-a terminat. Pentru a anula avertismentele, apăsați și țineți apăsat butonul „Opțiune anti-șifonare” timp de 3 secunde. Când apăsați butonul, veți auzi un avertisment sonor că opțiunea a fost anulată.

Delicate - Tesaturile delicate sunt uscate pentru o perioada mai indelungata la o temperatura mai scazuta

Blocare acces copii - Există o opțiune de blocare pentru copii pentru a evita modificarea fluxului programului atunci când tastele sunt apăstate în timpul programului. Pentru a activa funcția de blocare pentru copii, apăsați și mențineți apăstate simultan tastele „Delay Start” and „Anticrease” timp de 3 secunde. Când blocarea pentru copii este activă, toate tastele vor fi dezactivate. Opțiunea nu se va debloca automat la sfârșitul programului. Pentru a dezactiva la sfârșitul programului, rotiți butonul până în poziția „OFF”. Apoi rotiți butonul în poziția dorită. Pentru a dezactiva apăsați „Delay Start” and „Anticrease” simultan timp de 3 secunde. Atunci când opțiunea se activează/dezactivează o să apară „CL” timp de 2 secunde și apoi o să dispară (un sunet se va auzi). Avertizare; când produsul este în funcțiune sau blocarea pentru copii este activă, dacă activați butonul de selectare a programului, veți auzi un avertisment sonor și „CL” va fi afișat pe ecran timp de 2 secunde și apoi va fi stins. Chiar dacă setați butonul de program la alt program, programul anterior va continua să fie funcționeze. Pentru a selecta un program nou, trebuie să dezactivați blocarea pentru copii și apoi să setați butonul de selectare a programului în poziția programului dorit.

VIII. UTILIZAREA PROGRAMULUI

LED-ul Start/Pause va clipi în timpul selectării programului. Apăsați butonul Start/Pauză pentru a porni programul. LED-ul Start/Pause care indică faptul că programul a pornit și LED-ul de uscare se va aprinde.

Program	Descriere
Cotton extra dry	Acest program usucă țesăturile groase și cu multe straturi, cum ar fi prosoape de bumbac, cearșafuri, fețe de pernă, halate de baie, la o temperatură ridicată pentru a vă permite să le puneți în dulap.
Cotton Cupboard dry	Acest program usucă pijamalele de bumbac, lenjeria de corp, fețele de masă etc. pentru a vă permite să le puneți în dulap.
Cotton Iron Dry	Acest program usucă rufe de bumbac pentru a le pregăti de călcat. Rufe scoase din mașină vor fi umede.
Synthetics cupboard dry	Acest program usucă sintetice, cum ar fi cămăși, tricouri, bluze, la o temperatură mai mică în comparație cu programul pentru bumbac pentru a vă permite să le puneți în dulap.
Synthetics iron dry	Acest program usucă sintetice, cum ar fi cămăși, tricouri, bluze, la o temperatură mai mică comparativ cu programul de bumbac pentru a le pregăti de călcat. Rufe scoase din mașină vor fi umede.
Delicate	Acest program usucă hainele subțiri cum ar fi cămăși, bluze și articole de mătase la o temperatură mică pentru a fi gata de purtat.
Mix	Acest program usucă îmbrăcăminte din material mixt, bumbac-sintetice care nu decolorează, pentru a fi gata de purtat.
Allergy safe	Acest program usucă haine delicate pentru sugari la o temperatură mică pentru a le face gata de purtat.
Jeans	Acest program este folosit pentru a usca blugii.
Time programs	Pentru a atinge nivelul de uscare necesar la o temperatură scăzută, puteți utiliza programele cronometrate de 10 min., 30 min. și 60 min. Indiferent de nivelul de uscare, programul se oprește la ora dorită.
Express 29'	2 kg de cămăși de bumbac rotite la viteză mare în mașina de spălat sunt uscate în 29 de minute.
Shirts 12'	2 - 3 cămăși sunt pregătite pentru a fi călcate în 12 minute.

IMPORTANT: Nu deschideți ușa în timp ce programul funcționează. Dacă trebuie să deschideți ușa, nu o țineți deschisă mult timp.

MODUL DE FUNCȚIONARE AL PROGRAMULUI

În timpul programului

Dacă deschideți ușa când programul este pornit, produsul va trece în modul de așteptare. Odată ce ușa a fost închisă, apăsați tasta Start/Pause pentru a relua programul. Nu deschideți ușa de încărcare atunci când programul funcționează. Dacă trebuie să deschideți ușa, nu o țineți deschisă mult timp.

Sfârșit program

După încheierea programului, se vor aprinde LED-urile de avertizare pentru Start/Pause, nivelul rezervorului de apă, curățarea filtrului și curățarea condensatorului. În plus, la sfârșitul

programului, va fi emis un avertisment sonor. Puteți scoate rufele pentru a pregăti aparatul pentru o încărcare nouă.

IMPORTANT: Curățați filtrul de scame după fiecare program. Goliți rezervorul de apă după fiecare program.

IMPORTANT: Dacă nu scoateți rufele după încheierea programului, etapa Antișifonare de 1 oră se va activa automat. Acest program rotește tamburul la intervale regulate pentru a preveni formarea de cute.

Selectia Stand by

După 15-minute fără acțiune, mașina trece în modul de economisire a energiei, pentru a salva consumului de energie. În acest mod, „- -” trebuie să clipească 0,5 sec și 3 sec să fie stins, În modul de economisire a energiei, luminozitatea ecranului "- -" este redusă. Pentru a reporni uscatorul, va fi necesar să rotiți butonul pe poziția OFF și să selectați din nou programul dorit.

Programe	OPȚIUNI					
	Pornire întârziată	Anularea alarmei	Blocare acces copii	Delicate	Timp uscare	Anti-șifonare
Cotton extra dry	✓	✓	✓	✓	✓	✓
Cotton cupboard dry	✓	✓	✓	✓	✓	✓
Cotton iron dry	✓	✓	✓	✓	✓	✓
Synthetics cupboard dry	✓	✓	✓	✓	✓	✓
Synthetics iron dry	✓	✓	✓	✓	✓	✓
Delicate	✓	✓	✓	✓	X	✓
Mix	✓	✓	✓	✓	✓	✓
Allergy safe	✓	✓	✓	✓	✓	✓
Jeans	✓	✓	✓	✓	✓	✓
60 min	✓	✓	✓	X	X	✓
30 min	✓	✓	✓	X	X	✓
10 min	✓	✓	✓	X	X	✓
Refresh	✓	✓	✓	X	X	✓
Express 29'	✓	✓	✓	X	X	✓
Shirts 12'	✓	✓	✓	X	x	✓

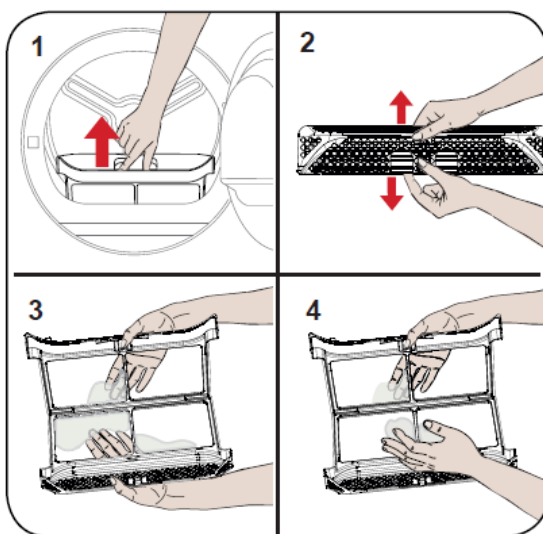
IX. CURĂȚARE SI ÎNTRETINERE

IMPORTANT: Nu folosiți substanțe chimice industriale pentru curățarea uscătorului. Nu utilizați un uscător care a fost curățat cu substanțe chimice industriale.

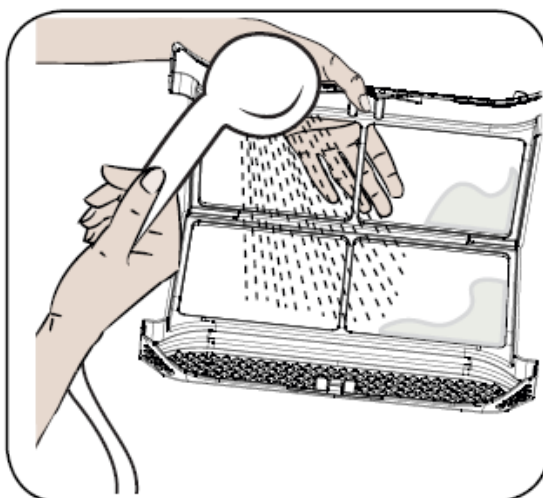
1. Curățarea filtrului de scame

IMPORTANT: NU UITAȚI SĂ CURĂȚAȚI FILTRUL DE SCAME DUPĂ FIECARE UTILIZARE.

Pentru a curăța filtrul de scame:

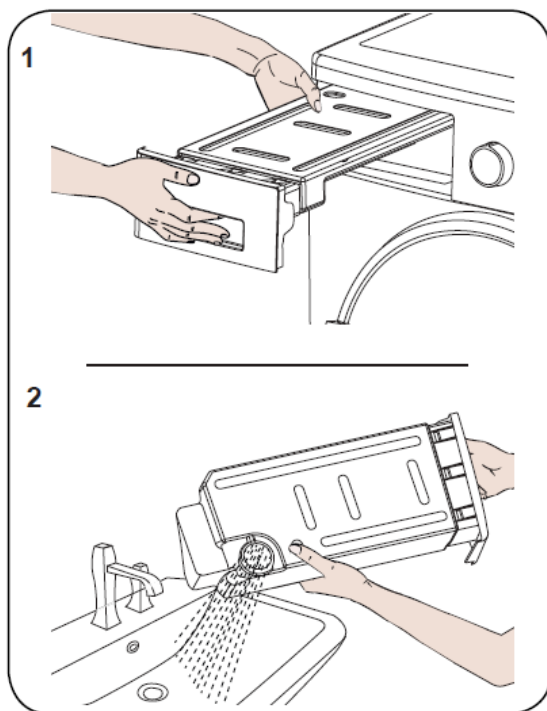


1. Deschideți ușa.
2. Trageți filtrul de scame.
3. Folosiți-vă mâinile și o cârpă moale pentru a curăța scamele.
4. Închideți și reasezați filtrul de scame.



După ce uscătorul a fost folosit o anumită perioadă de timp, dacă întâlniți un strat care va cauza obstrucția suprafeței filtrului, spălați filtrul cu apă caldă pentru a curăța stratul. Uscați bine filtrul înainte de a-l instala din nou.

2. Golirea rezervorului de apă



1. Trageți capacul sertarului și scoateți cu grijă rezervorul..
2. Goliți apa din rezervor.
3. Dacă pe capacul de evacuare din rezervor se acumulează scame, curățați-l cu apă.
4. Remontați rezervorul de apă.

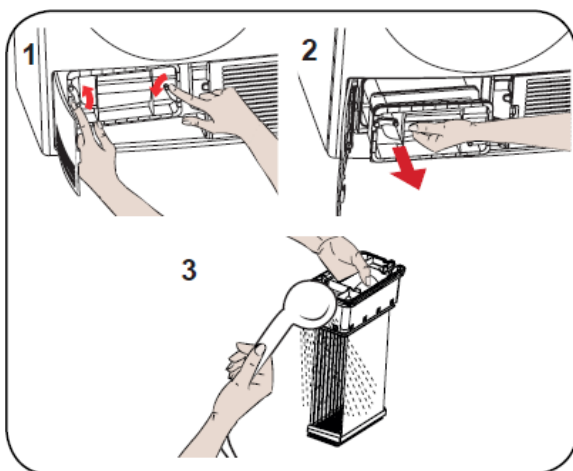
IMPORTANT: Nu scoateți niciodată rezervorul de apă când programul se derulează. Apa condensată în rezervorul de apă nu este bună pentru consumul uman.

IMPORTANT: Nu uitați să goliți rezervorul de apă după fiecare utilizare.

3. Curățarea condensatorului

IMPORTANT: Curățați condensatorul atunci când vedeți avertizarea "Curățarea condensatorului".

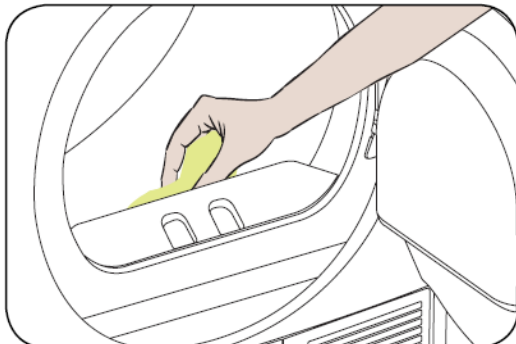
IMPORTANT: CHIAR DACĂ „LED-ul DE AVERTIZARE PENTRU CURĂȚAREA CONDESATORULUI" NU ESTE PORNIT: CURĂȚI CONDENSATORUL LA FIECARE 30 DE PROCESE DE USCARE SAU O DATĂ PE LUNĂ.



Dacă procesul de uscare este finalizat, deschideți ușa de încărcare și așteptați să se răcească.

1. Deschideți plinta și eliberați cele 2 încuietori ale condensatorului.
2. Țineți condensatorul de piesa din plastic și trageți-l afară.
3. Curățați-l cu dușul și așteptați ca apa să se scurge.
4. Introduceți complet condensatorul în fantă și blocați cele 2 încuietori.
5. Închideți capacul plintei.

4. Curățarea senzorului de umiditate



În interiorul mașinii există senzori de umiditate care detectează dacă rufele sunt sau nu uscate.

Pentru a curăța senzorii:

1. Deschideți ușa.
2. Dacă mașina este încă fierbinte datorită procesului de uscare, așteptați să se răcească.
3. Folosind o cârpă moale înmuiată în oțet, ștergeți suprafețele metalice ale senzorului și uscați-le.

IMPORTANT: CURĂȚAȚI SUPRAFEȚELE METALICE ALE SENZORULUI DE 4 ORI PE AN.

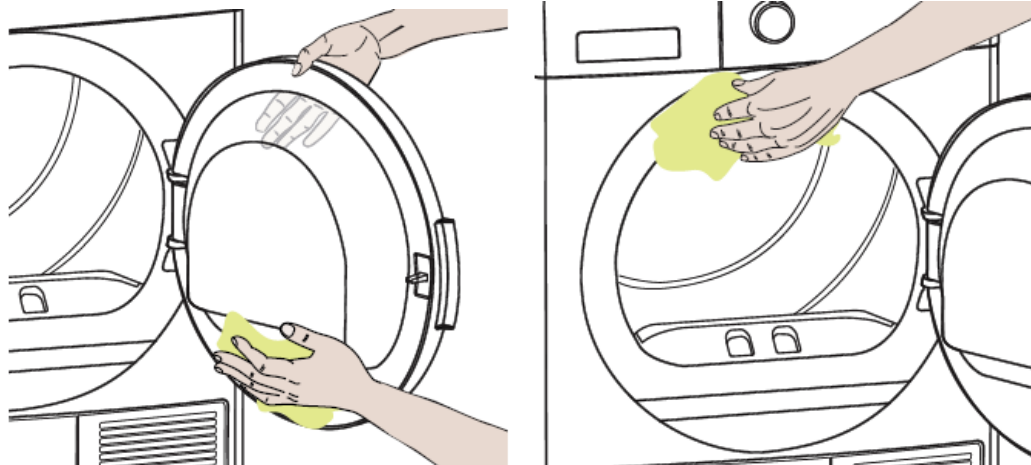
IMPORTANT: Nu folosiți scule metalice pentru a curăța suprafețele metalice ale senzorului.

AVERTISMENT: Datorită riscului de incendiu și explozie, nu utilizați agenți solubili, agenți de curățare sau produse similare la curățarea senzorilor.

5. Curățarea suprafeței interioare a ușii de încărcare

IMPORTANT: NU UITAȚI SĂ CURĂȚAȚI SUPRAFAȚA INTERIOARĂ A UȘII DE ÎNCĂRCARE DUPĂ FIECARE PROCES DE USCARE.

Deschideți ușa de încărcare a uscătorului și curățați toate suprafețele interioare și garnitura cu o cârpă moale și umedă.



X. TROUBLESHOOTING

Uscătorul dvs. este prevăzut cu sisteme care efectuează în mod continuu verificări în timpul procesului de uscare, pentru a lua măsurile necesare și a vă avertiza în eventualitatea unei defecțiuni.

AVERTISMENT: Dacă problema persistă chiar dacă ați aplicat pașii din această secțiune, contactați-vă distribuitorul sau un Furnizor Autorizat de Servicii. Nu încercați niciodată să reparați un produs nefuncțional.

PROBLEMA	CAUZA	SOLUTIE
Procesul de uscare durează mult timp.	Suprafața filtrului de scame poate fi înfundată.	Spălați filtrul cu apă caldă.
	Condensatorul poate fi înfundat.	Spălați condensatorul.
	Grilajele de ventilație din fața mașinii ar putea fi închise.	Deschideți ușile/ferestrele pentru a preveni creșterea prea mare a temperaturii camerei.
	Ar putea fi un strat de calcar pe senzorul de umiditate.	Curățați senzorul de umiditate.
	Uscătorul poate fi supraîncărcat cu rufe.	Nu supraîncărcați uscătorul.
	Rufe pot fi rotite insuficient.	Selectați o viteză mai mare de centrifugare pe mașina dvs. de spălat.
Rufe iese umede la sfârșitul procesului de uscare.	Rufe care ies fierbinți la sfârșitul procesului de uscare se simt, în general, mai umede.	
	Este posibil ca programul folosit să nu fie potrivit pentru tipul de rufe.	Verificați etichetele de întreținere ale articolelor, selectați un program adecvat pentru tipul de rufe și, în plus, utilizați programele de timp.
	Suprafața filtrului de scame poate fi înfundată.	Spălați filtrul cu apă caldă.
	Condensatorul poate fi înfundat.	Spălați condensatorul.
	Uscătorul poate fi supraîncărcat cu rufe.	Nu supraîncărcați uscătorul.
	Rufe pot fi rotite insuficient	Selectați o viteză mai mare de centrifugare pe mașina dvs. de spălat.


PROBLEMA	CAUZA	SOLUTIE
Uscătorul nu se poate deschide sau programul nu poate fi pornit. Uscătorul nu se activează când este reglat.	Este posibil ca uscătorul să nu fie conectat.	Asigurați-vă că ștecherul este în priză.
	Ușa de încărcare ar putea fi deschisă.	Asigurați-vă că ușa de încărcare este bine închisă.
	S-ar putea să nu fi setat un program sau apăsat tasta Start/Pause.	Asigurați-vă că programul a fost setat și că uscătorul nu este în modul Standby (Pauză).
	Blocarea pentru copii poate fi activă.	Dezactivați blocarea pentru copii.
Programul a fost întrerupt fără niciun motiv.	Este posibil ca ușa de încărcare să nu fie închisă corespunzător.	Asigurați-vă că ușa de încărcare este bine închisă.
	S-ar putea să fi existat o pană de curent.	Apăsați tasta Start/Pause pentru a porni programul.
	Rezervorul de apă ar putea fi plin.	Goliți rezervorul de apă..
Hainele au intrat la apă, s-au scămoșat sau deteriorat.	Este posibil ca programul folosit să nu fie potrivit pentru tipul de rufe.	Verificați etichetele de întreținere ale articolelor, selectați un program adecvat pentru tipul de rufe.
Se scurge apă prin usa.	Este posibil să se acumuleze scame pe suprafețele interioare ale ușii de încărcare și pe suprafețele garniturii ușii de încărcare.	Curățați suprafețele interioare ale ușii de încărcare și suprafețele garniturii ușii de încărcare.
Ușa de încărcare se deschide singură.	Este posibil ca ușa de încărcare să nu fie închisă corespunzător.	Împingeți ușa de încărcare până când auziți sunetul de închidere.
Simbolul de avertizare al rezervorului de apă este pornit/clipește.	Rezervorul de apă ar putea fi plin.	Goliți rezervorul de apă.
	Furtunul de evacuare a apei ar putea fi îndoit.	Dacă produsul este conectat direct la orificiul de evacuare a apei, verificați furtunul de evacuare a apei.
Simbolul de avertizare pentru curățarea filtrului este pornit.	Filtru de scame poate fi murdar	Curățați filtrul.
	Filtru de scoate poate fi infundat de scame	Curățați filtrul.
	S-ar putea să existe un strat care să provoace obstrucție pe suprafața filtrului de scame.	Spălați filtrul cu apă caldă.
Programul nu poate fi pornit și ledul de avertizare a filtrului clipește	Scaunul filtrului poate fi infundat de scame.	Curățați filtrul.
	Filtru de scoate poate fi infundat de scame	Curățați filtrul.
	Condensatorul nu poate fi amplasat.	Inlocuiți condensatorul
Programul nu poate fi pornit iar LED-urile de avertizare pentru condensator și pentru filtru luminează intermitent	Este posibil ca filtrul și condensatorul să nu fie poziționate	Inlocuiți filtru
	LED-urile de avertizare pentru filtru și pentru condensator luminează intermitent, deși filtrul și condensatorul sunt poziționate	Apelați service-ul

XI. EFICIENTĂ ENERGETICĂ

- Trebuie să folosiți uscătorul la capacitate maximă, dar asigurați-vă că acesta nu este supraîncărcat.
- La spălarea rufelor, viteza de centrifugare trebuie să fie la cel mai înalt nivel posibil. Acest lucru va scurta timpul de uscare și va reduce consumul de energie.
- Asigurați-vă că aceleași tipuri de rufe sunt uscate împreună.
- Urmați recomandările din manualul de utilizare pentru selectarea programului.
- Pentru circulația aerului, lăsați o distanță adecvată pe partea din față și din spate a uscătorului. Nu acoperiți grătarele de pe partea frontală a mașinii.
- Nu deschideți ușa mașinii la uscare, decât dacă este necesar. Dacă trebuie să deschideți ușa, nu o țineți deschisă mult timp.
- Nu adăugați rufe noi (umed) în timpul procesului de uscare.
- Părul și scamele care ies din rufe și se îmbină cu aerul sunt colectate de "Filtrele de scame". Asigurați-vă că filtrele sunt curățate înainte și după fiecare utilizare.
- Pentru modelele cu condensator, asigurați-vă că condensatorul este curățat cel puțin o dată pe lună sau la fiecare 15 utilizări.
- În timpul procesului de uscare, mediul în care este instalat uscătorul trebuie să fie bine ventilat.

XII. CODURI EROARE

Uscătorul dumneavoastră de rufe este prevăzut cu un sistem încorporat de detectare a defecțiunilor, indicate printr-o combinație de lumini intermitente de funcționare. Cele mai des întâlnite coduri de eroare sunt arătate mai jos.

Cod de eroare	Soluție
E03 / 	Goliți rezervorul de apă; dacă problema nu se rezolvă, contactați cel mai apropiat agent autorizat de service.
E04	Contactați cel mai apropiat agent autorizat de service.
E05	Contactați cel mai apropiat agent autorizat de service.
E06	Contactați cel mai apropiat agent autorizat de service.
E08	Ar putea exista fluctuații de tensiune în alimentare. Așteptați până când tensiunea este potrivită pentru intervalul de funcționare.

SPECIFICATII TEHNICE

Brand	HEINNER
Nume model	HCD-V802B
Înălțime	Min: 845 mm / Max: 855 mm*
Lățime	596 mm
Adâncime	563 mm
Capacitate (max.)	8 kg
Greutatea netă (cu ușă din sticlă)	34 kg
Voltaj	220-240 V
Putere	2700 W

*Înălțime min.: Înălțime cu picioare ajustabile neutilizate. *Înălțime max.: Înălțime cu picioare ajustabile extinse la maxim.

**Greutatea uscată a rufelor înainte de spălare.

IMPORTANT: Pentru a îmbunătăți calitatea uscătorului, specificațiile tehnice pot fi modificate fără o notificare prealabilă.

IMPORTANT: Valorile declarate au fost obținute într-un mediu de laborator conform standardelor relevante. Aceste valori se pot modifica în funcție de condițiile de mediu și de utilizare a uscătorului.

XIII. FIȘĂ PRODUS

FIȘĂ PRODUS USCATOR	
Brand	Heinner
Model	HCD-V802B
Capacitate nominală (kg)	8
Tip de uscător de rufe	Condensator
Clasa de eficiență energetică	B
Consum anual de energie (kWh)	561
Uscător de rufe automat cu tambur sau uscător de rufe neautomat cu tambur	Automat
Consumul de Energie al programului standard de bumbac la sarcină maximă (kWh)	4.68
Consumul de Energie al programului standard de bumbac la sarcină maximă (kWh)	2.56
Consumul de energie în modul oprit pentru programul standard de bumbac la sarcină maximă P_o (W)	0.46
Consumul de energie în modul activ pentru programul standard de bumbac la sarcină maximă P_L (W)	0.96
Durata în modul activ (min)	N/A
Program de bumbac standard ⁽³⁾	
Timpul programului pentru programului standard de bumbac la sarcină maximă, T_{dry}	134
Timpul programului pentru programul standard de bumbac la sarcină parțială, $T_{dry1/2}$	77
Timpul ponderat al programului standard de bumbac la sarcină totală și parțială (T_t)	101
Clasa de eficiență a condensării ⁽⁴⁾	8
Randamentul mediu de condensare al programului standard de bumbac la sarcină maximă C_{dry}	%81
Eficiența medie de condensare a programului standard de bumbac la sarcină parțială $C_{dry1/2}$	%81
Eficiența de condensare ponderată a programului standard de bumbac la sarcină maximă și sarcină parțială C_t	%81
Nivelul de putere sonoră pentru programul standard de bumbac la sarcină maximă ⁽⁵⁾	65
Încorporat	Nu



MASURI PENTRU PROTECTIA MEDIULUI

Va informam ca persoanele fizice au urmatoarele obligatii prin legislatia specifica privind protectia mediului si regimul deseurilor:

- Acest produs respectă Directiva UE DEEE (2012/19 / UE). Acest produs are un simbol de clasificare a deșeurilor de echipamente electrice și electronice (DEEE).
- Simbolul (marcajul) aplicat produselor, care indica faptul ca deseurile DEEE, bateriile si acumulatorii - fac obiectul unei colectari separate, il reprezinta o pubela barata cu o cruce.



Aceste masuri vor ajuta la protejarea mediului

Societatea Network One Distribution S.R.L. este inregistrata in Registrul de punere pe piata a echipamentelor electrice si electronice, avand numarul de inregistrare: RO-2016-03-EEE-0201-IV. De asemenea, au fost intocmite si sunt gestionate: Registrul de Retragere EEE si Registrul de Rechemare EEE, in conformitate cu HG 322/2013. Totodata societatea este inregistrata in Registrul de punere pe piata a bateriilor, avand numarul de inregistrare: RO-2011-03-B&A-0283.

Conformitatea cu directiva RoHS: Produsul pe care l-ați cumpărat este conform cu Directiva RoHS UE (2011/65/UE). Nu conține materialele dăunătoare și interzise specificate în Directivă.

Va multumim ca participati alaturi de noi la protejarea mediului si a sanatatii umane!



HEINNER este marcă înregistrată a companiei **Network One Distribution SRL**. Celelalte branduri și denumirile produselor sunt mărci de comerț sau mărci de comerț înregistrate ale respectivilor deținători.

Nicio parte a specificațiilor nu poate fi reprodusă sub nicio formă și prin niciun mijloc, nici utilizată pentru obținerea unor derivate precum traduceri, transformări sau adaptări, fără consimțământul prealabil al companiei NETWORK ONE DISTRIBUTION.

Copyright © 2013 Network One Distribution. Toate drepturile rezervate.

www.heinner.com, <http://www.nod.ro>



Acest produs este proiectat și realizat în conformitate cu standardele și normele Comunității Europene.

Importator: **Network One Distribution**

Str. Marcel Iancu, nr. 3-5, București, România

Tel: +40 21 211 18 56, www.heinner.com , www.nod.ro