

HEINNER

FREEZER

Model: HFF-V280NFXF+



- Freezer
- Total capacity: 280 L
- Energy class: F

Thank you for purchasing this product!

I. INTRODUCTION

Before using the appliance, please read carefully this instruction manual and keep it for future reference.

This instruction manual is designed to provide you with all required instructions related to the installation, use and maintenance of the appliance.

In order to operate the unit correctly and safety, please read this instruction manual carefully before installation and usage.

II. CONTENT OF YOUR PACKAGE



- **Freezer**
- **User manual**
- **Warranty card**

III. SAFETY PRECAUTIONS

GENERAL WARNINGS!

Warning: Keep ventilation openings, in the appliance enclosure or in the built-in structure, clear of obstruction.

Warning: Do not use mechanical devices or other means to accelerate the defrosting process, other than those recommended by the manufacturer.

Warning: Do not use electrical appliances inside the food storage compartments of the appliance, unless they are of the type recommended by the manufacturer.

Warning: Do not damage the refrigerant circuit.

Warning: In order to avoid any hazards resulting from the instability of the appliance, it must be fixed in accordance with the following instructions:

Warning: When positioning the appliance, ensure the supply cord is not trapped or damaged.

Warning: Do not locate multiple portable socket-outlets or portable power supplies at the rear of the appliance.



Symbol ISO 7010 W021

Warning: Risk of fire/flammable materials

- If your appliance uses R600a as a refrigerant (this information will be provided on the label of the cooler) you should take care during transportation and installation to prevent the cooler elements from being damaged. R600a is an environmentally friendly and natural gas, but it is explosive. In the event of a leak due to damage of the cooler elements, move your freezer away from open flames or heat sources and ventilate the room where the appliance is located for a few minutes.
- While carrying and positioning the freezer, do not damage the cooler gas circuit.
- Do not store explosive substances such as aerosol cans with a flammable propellant in this appliance.
- This appliance is intended to be used in household and domestic applications such as:
 - staff kitchen areas in shops, offices and other working environments;
 - farm houses and by clients in hotels, motels and other residential type environments;
 - bed and breakfast type environments;
 - catering and similar non-retail applications.
- If the socket does not match the freezer plug, it must be replaced by a service agent or similarly qualified persons in order to avoid a hazard.
- A specially grounded plug has been connected to the power cable of your freezer. This plug should be used with a specially grounded socket of 16 amperes. If there is no such socket in your house, please have one installed by an authorised electrician.
- This appliance can be used by children aged from 8 years and above and persons with reduced physical, sensory or mental capabilities or lack of experience and knowledge if they have been given supervision or instruction concerning use of the appliance in a safe way and understand the hazards involved. Children shall not play with the appliance. Cleaning and user maintenance shall not be made by children without supervision.
- If the supply cord is damaged, it must be replaced by a service agent or similar qualified persons, in order to avoid a hazard.

- Children aged from 3 to 8 years are allowed to load and unload refrigerating appliances. Children are not expected to perform cleaning or user maintenance of the appliance, very young children (0-3 years old) are not expected to use appliances, young children (3-8 years old) are not expected to use appliances safely unless continuous supervision is given, older children (8-14 years old) and vulnerable people can use appliances safely after they have been given appropriate supervision or instruction concerning use of the appliance. Very vulnerable people are not expected to use appliances safely unless continuous supervision is given.
- This appliance is not intended for use at altitudes exceeding 2000 m.

Old and out-of-order freezers

- If your old freezer has a lock, break or remove the lock before discarding it, because children may get trapped inside it and may cause an accident.
- Old fridges and freezers may contain isolation material and refrigerant with CFC or HFC. Therefore, take care not to harm environment when you are discarding your old fridges.
- Please ask your municipal authority about the disposal of the WEEE reuse, recycle and recovery purposes.

Notes:

- Please read the instruction manual carefully before installing and using your appliance. We are not responsible for the damage occurred due to misuse.
- Follow all instructions on your appliance and instruction manual, and keep this manual in a safe place to resolve the problems that may occur in the future.
- This appliance is produced to be used in homes and it can only be used in domestic environments and for the specified purposes. It is not suitable for commercial or common use. Such use will cause the guarantee of the appliance to be cancelled and our company will not be responsible for losses incurred.
- This appliance is produced to be used in houses and it is only suitable for cooling / storing food. It is not suitable for commercial or common use and/or for storing substances except for food. Our company is not responsible for losses to be incurred in the contrary case.

Safety warnings

- Do not connect your freezer to the mains electricity supply using an extension lead.
- Do not plug in damaged, torn or old plugs.
- Do not pull, bend or damage the cord.
- This appliance is designed for use by adults, do not allow children to play with the appliance or let them hang off the door.
- Never touch the power cord/plug with wet hands as this could cause a short circuit or electric shock.
- Do not place glass bottles or beverage cans in the ice-making compartment as they can burst as the contents freeze.
- Do not place explosive or flammable material in your freezer. Place drinks with high alcohol content vertically in the freezer and make sure that their tops are tightly closed.

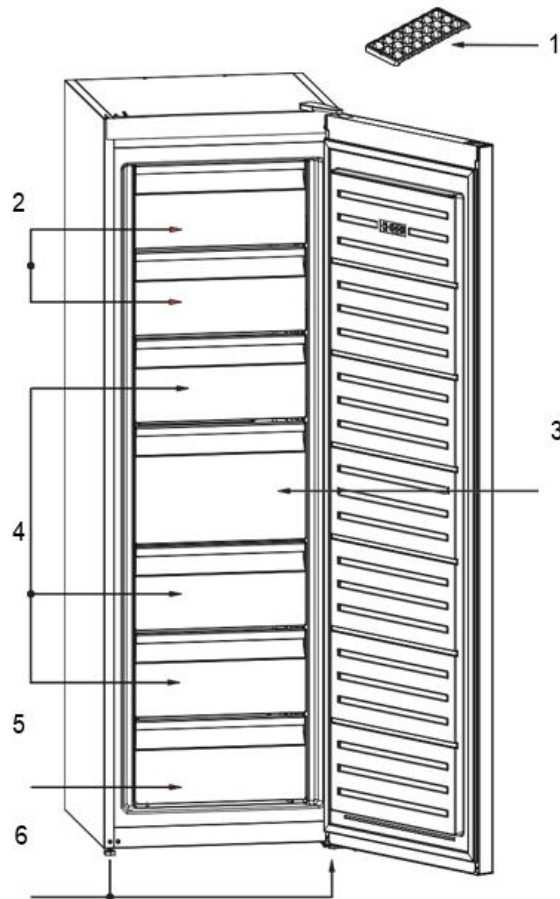
- When removing ice from the ice-making compartment, do not touch it. Ice may cause frost burns and/or cuts.
- Do not touch frozen goods with wet hands. Do not eat ice-cream or ice cubes immediately after you have taken them out of the ice-making compartment.
- Do not re-freeze frozen goods after they have melted. This may cause health issues such as food poisoning.
- Do not cover the body or top of freezer with any textile material. This affects the performance of your freezer.
- Secure any accessories in the freezer during transportation to prevent damage to the accessories.
- When the door of the freezer is closed, a vacuum seal will form. Wait for about 1 minute before reopening it.
- This application is optional for easy opening of the door. With this application, a little condensation may occur around this area and you may remove it.
- Do not use plug adapter.

To avoid contamination of food, please respect the following instructions:

- Opening the door for long periods can cause a significant increase of the temperature in the compartments of the appliance.
- Clean regularly surfaces that can come in contact with food and accessible drainage systems
- Store raw meat and fish in suitable containers in the refrigerator, so that it is not in contact with or drip onto other food.
- Two-star frozen-food compartments are suitable for storing pre-frozen food, storing or making ice cream and making ice cubes.
- One-, two- and three-star compartments are not suitable for the freezing of fresh food.
- If the refrigerating appliance is left empty for long periods, switch off, defrost, clean, dry, and leave the door open to prevent mould developing within the appliance.

V. PRODUCT DESCRIPTION

This appliance is not intended to be used as a built-in appliance.

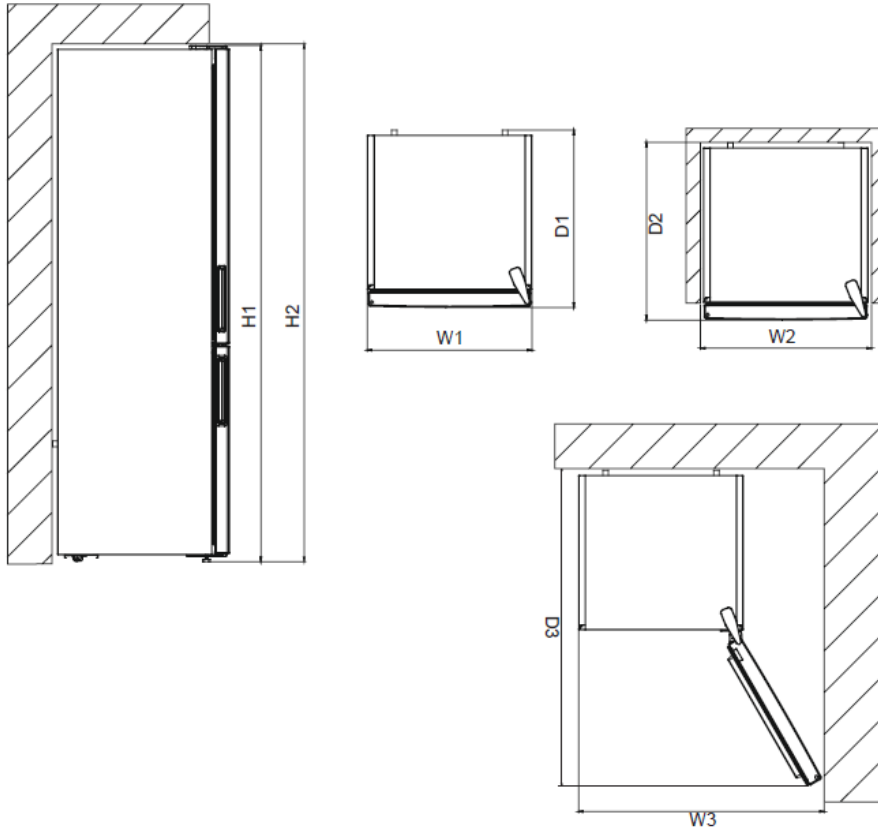


This presentation is only for information about the parts of the appliance. Parts may vary according to the appliance model.

1. Ice tray
2. Freezer flaps
3. Freezer big drawer
4. Freezer drawers
5. Freezer bottom drawer
6. Levelling feet

Freezer Compartment (Freezer): Most Efficient use of energy is ensured in the configuration with the drawers and bins are on stock position.

Dimensions



Overall dimensions		
H1	mm	1860
W1	mm	595
D1	mm	712.5

Space required in use		
H2	mm	2010
W2	mm	695
D2	mm	752.5

Overall space required in use		
W3	mm	710.6
D3	mm	1243.5

VI. INSTALLATION

Before starting to use your freezer, you should pay attention to the following points:

The operating voltage for your freezer is 220-240 V at 50Hz.

The plug must be accessible after installation.

Your freezer may have an odour when it is operated for the first time. This is normal and the odour will fade when your freezer starts to cool.

Before connecting your fridge freezer, ensure that the information on the data plate (voltage and connected load) matches that of the mains electricity supply. If in doubt, consult a qualified electrician.

Insert the plug into a socket with an efficient ground connection. If the socket has no ground contact or the plug does not match, we recommend you consult a qualified electrician for assistance.

The appliance must be connected with a properly installed fused socket. The power supply (AC) and voltage at the operating point must match with the details on the name plate of the appliance (the name plate is located on the inside left of the appliance).

We do not accept responsibility for any damages that occur due to ungrounded usage.

Place your freezer where it will not be exposed to direct sunlight.

Your appliance should be at least 50 cm away from stoves, gas ovens and heater cores, and at least 5 cm away from electrical ovens.

Your freezer should never be used outdoors or exposed to rain.

When your freezer is placed next to a deep freezer, there should be at least 2 cm between them to prevent humidity forming on the outer surface.

Do not place heavy items on the appliance.

Do not place anything on your freezer, and install your freezer in a suitable place so that at least 15 cm of free space is available above it.

Use the adjustable front legs to make sure your appliance is level and stable. You can adjust the legs by turning them in either direction. This should be done before placing food in the freezer.

Before using your freezer, wipe all parts with a solution of warm water and a teaspoon of sodium bicarbonate, then rinse with clean water and dry. Place all parts in the freezer after cleaning.

Install the plastic distance guide (the part with black vanes at the rear) by turning it 90° (as shown in the figure) to prevent the condenser from touching the wall.

The freezer should be placed against a wall with a free space not exceeding 75 mm.

This appliance is designed to work in difficult climate conditions (up to 43 °C or 110° F) and is powered with **'Freezer Shield'** technology which ensures that the frozen food in the freezer will not defrost even if the ambient temperature falls as low as -15 °C. So you may then install your appliance in an unheated room without having to worry about frozen food in the freezer being spoilt. When the ambient temperature returns to normal, you may continue using the appliance as usual.

Before using your freezer

- When using your freezer for the first time, or after transportation, keep it in an upright position for at least 3 hours before plugging into the mains. This allows efficient operation and prevents damage to the compressor.
- Your freezer may have a smell when it is operated for the first time. This is normal and the smell will fade away when your freezer starts to cool.

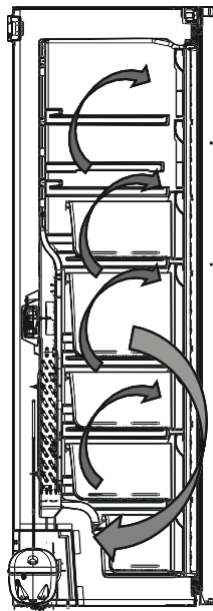
Information on No-Frost Technology

No-frost freezers differ from other static freezers in their operating principle.

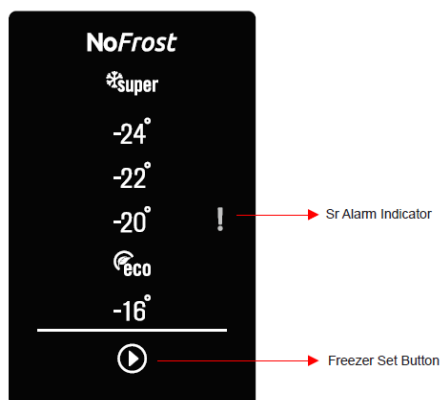
In normal freezers, the humidity entering the freezer due to opening the door and the humidity inherent in the food causes freezing in the freezer compartment. To defrost the frost and ice in the freezer compartment, you are periodically required to turn off the freezer, place the food that needs to be kept frozen in a separately cooled container and remove the ice gathered in the freezer compartment.

The situation is completely different in no-frost freezers. Dry and cold air is blown into the freezer compartment homogeneously and evenly from several points via a blower fan. Cold air dispersed homogeneously and evenly between the shelves cools all of your food equally and uniformly, thus preventing humidity and freezing.

Therefore your no-frost freezer allows you ease of use, in addition to its huge capacity and stylish appearance.



VII. USING THE APPLIANCE



Freezer Set Button

The freezer set button allows changes to be made to the temperature of the freezer compartment. Super freeze and economy mode can also be activated using this button.

Sr Alarm

Sr alarm will change to red and an alarm will sound if any problems occur.

Operating the Freezer

Super Freeze Mode

Activating Super Freeze Mode

- Push the freezer set button until the super freeze symbol illuminates. The buzzer will sound twice and the mode will be set.

During Super Freeze Mode

- Super freeze mode can be cancelled in the same way it is selected.

Note: Super freeze mode will automatically cancel after 54 hours, depending on the environmental temperature or when the freezer sensor reaches a sufficiently low temperature.

Economy mode

Activating Economy Mode

- Press the freezer set button until the economy symbol illuminates.
- If no button is pressed for 1 second the mode will be set and the buzzer will sound twice as confirmation.
- To cancel, press the freezer set button.

Freezer temperature settings

- The initial temperature value for the freezer setting indicator is "Eco".
- Press the freezer set button once
- When you first press the button, the previous value will appear on the setting indicator of the freezer.
- Whenever you press this button, a lower temperature will be set (-24°C, -22°C, -20°C, Economy, -16°C, Super freeze).
- If you press the freezer set button until the super freeze symbol appears on the freezer setting indicator, and do not press any buttons for 1 second, super freeze will flash.

- If you continue to press the same button, it will restart from -16°C.

Door Open Alarm Function

If freezer door is opened more than 2 minutes, appliance sounds 'beep beep'.

Warnings for temperature settings

- It is not recommended that you operate your fridge in environments colder than 10°C in terms of its efficiency.
- Temperature adjustments should be made according to the frequency of door openings and the quantity of food kept inside the fridge.
- Do not pass to another adjustment before completing an adjustment.
- Your fridge should be operated up to 24 hours according to the ambient temperature without interruption after being plugged in to be completely cooled. Do not open doors of your fridge frequently and do not place much food inside it in this period.
- A 5 minute delaying function is applied to prevent damage to the compressor of your fridge, when you take the plug off and then plug it on again to operate it or when an energy breakdown occurs. Your fridge will start to operate normally after 5 minutes.
- Your fridge is designed to operate in the ambient temperature intervals stated in the standards, according to the climate class stated in the information label. We do not recommend operating your fridge out of stated temperatures value limits in terms of cooling effectiveness.
- This appliance is designed for use at an ambient temperature within the 10°C - 43°C range.

Climate class and meaning:

T (tropical): This refrigerating appliance is intended to be used at ambient temperatures ranging from 16 °C to 43 °C.

ST (subtropical): This refrigerating appliance is intended to be used at ambient temperatures ranging from 16 °C to 38 °C.

N (temperate): This refrigerating appliance is intended to be used at ambient temperatures ranging from 16 °C to 32 °C.

SN (extended temperate): This refrigerating appliance is intended to be used at ambient temperatures ranging from 10 °C to 32 °C.

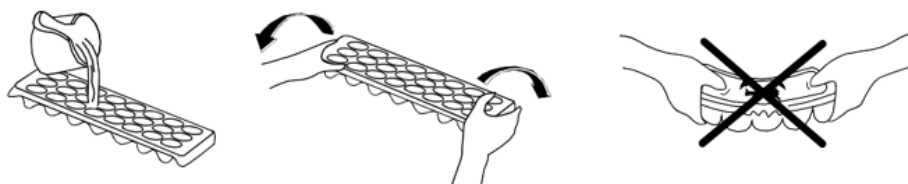
Important installation instructions

This appliance is designed to work in difficult climate conditions (up to 43 degrees C or 110 degrees F) and is powered with 'Freezer Shield' technology which ensures that the frozen food in the freezer will not defrost even if the ambient temperature falls as low as -15 °C. So you may then install your appliance in an unheated room without having to worry about frozen food in the freezer being spoiled. When the ambient temperature returns to normal, you may continue using the appliance as usual.

Accessories

Ice tray

- Fill the ice tray with water and place in freezer compartment.
- After the water completely turned into ice, you can twist the tray as shown below to get the ice cube.



VIII. STORING THE FOOD

- The freezer compartment is used for freezing fresh food, for storing frozen foods for the period of time indicated on packaging and for making ice cubes.
- Do not put fresh and warm food next to frozen food as it can thaw the frozen food.
- While freezing fresh foods (i.e. meat, fish and mincemeat) divide them in portions you will use in a single serving.
- For storing frozen foods, the instructions shown on frozen food packages should always be followed carefully. If no information is provided, food should not be stored for more than 3 months from the purchased date.
- When buying frozen food ensure that these have been frozen at suitable temperatures and that the packing is intact.
- Frozen food should be transported in appropriate containers to maintain the quality of the food and should be returned to the freezing surfaces of the unit in the shortest possible time.
- If a package of frozen food shows the sign of humidity and abnormal swelling it is probable that it has been previously stored at an unsuitable temperature and that the contents have deteriorated.
- The storage life of frozen foods depends on the room temperature, thermostat setting, how often the door is opened, the type of food and the length of time required to transport the product from the shop to your home. Always follow the instructions printed on the packaging and never exceed the maximum storage life indicated.
- Maximum load: if you want to store large quantities of food and use the maximum net capacity of the freezer, you can remove all the sliding drawers but you should keep the upper shelf flaps. Thanks to this, it is possible to store bulky items directly on the shelves.

If you would use maximum freezing capacity of your freezer:

- While freezing fresh foods, the maximum amount of fresh food (in kg) that can be frozen in 24 hours is indicated on the appliance label. (your refrigerator has the capacity to freeze 25 kg at 25°C ambient).
- For optimum appliance performance to reach maximum freezing capacity, activate Super Freeze (SF) mode 24 hours before placing fresh food into the freezer.
- After placing fresh food into the freezer, 24 hours is generally sufficient for freezing. "Super Freeze" mode will be deactivated automatically in 2-3 days to save energy.

If you would freeze a small amount (up to 3 kg) in your freezer:

- Place your food without touching already frozen food and activate "Fast Freezing" mode. You can put your food next to other frozen food after it is completely frozen (after minimum 24 hours).
- Do not re-freeze frozen food after it has thawed. This may cause health issues, such as food poisoning.
- Allow hot food to completely cool down before placing it in the freezer.
- When buying frozen food ensure that these have been frozen at suitable temperatures and that the packing is intact.

Dairy Products	Preparation	Maximum Storing time (months)	Storing Conditions
Packet (Homogenize) Milk	In its own packet	2-3	Pure Milk – In its own packet
Cheese-excluding white cheese	In slices	6-8	Original package may be used for short storing period. It should be wrapped in foil for longer periods.
Butter, margarine	In its package	6	

	Maximum Storing time (months)	Thawing time in room temperature (hours)	Thawing time in oven (minutes)
Bread	4 - 6	2 - 3	4-5 (220-225 °C)
Biscuits	3 - 6	1 - 1,5	5-8 (190-200 °C)
Pastry	1 - 3	2 - 3	5-10 (200-225 °C)
Pie	1 - 1,5	3 - 4	5-8 (190-200 °C)
Phyllo dough	2 - 3	1 - 1,5	5-8 (190-200 °C)
Pizza	2 - 3	2 - 4	15-20 (200 °C)

Meat and fish	Preparation	Maximum Storing time (month)
Steak	Wrapping in a foil	6 - 8
Lamb meat	Wrapping in a foil	6 - 8
Veal roast	Wrapping in a foil	6 - 8
Veal cubes	In small pieces	6 - 8
Lamb cubes	In pieces	4 - 8
Minced meat	In packages without using spices	1 - 3
Giblets (pieces)	In pieces	1 - 3
Bologna sausage/salami	Should be packaged even if it has membrane	
Chicken and turkey	Wrapping in a foil	4 - 6
Goose and Duck	Wrapping in a foil	4 - 6
Deer, Rabbit, Wild Boar	In 2.5 kg portions and as fillets	6 - 8
Freshwater fishes (Salmon, Carp, Crane, Siluroidea)	After cleaning the bowels and scales of the fish, wash and dry it; and if necessary, cut off the tail and head.	2
Lean fish; bass, turbot, flounder		4
Fatty fishes (Tunny, Mackarel, bluefish, anchovy)		2 - 4
Shellfish	Cleaned and in bags	4 - 6
Caviar	In its package, aluminium or plastic container	2 - 3
Snails	In salty water, aluminum or plastic container	3

Note: Frozen meat should be cooked as fresh meat after being thawed. If the meat is not cooked after being thawed, it should never be frozen again.

Vegetables and Fruits	Preparation	Maximum Storing time (months)
String beans and beans	Wash and cut into small pieces and boil in water	10 - 13
Beans	Hull and wash and boil in water	12
Cabbage	Cleaned and boil in water	6 - 8
Carrot	Clean and cut to slices and boil in water	12
Pepper	Cut the stem, cut into two pieces, remove the core and boil in water	8 - 10
Spinach	Washed and boil in water	6 - 9
Cauliflower	Take the leaves apart, cut the heart into pieces, and leave it in water with a little lemon juice for a while	10 - 12
Eggplant	Cut to pieces of 2cm after washing	10 - 12
Corn	Clean and pack with its stem or as sweet corn	12
Apple and pear	Peel and slice	8 - 10
Apricot and Peach	Cut into two pieces and remove the stone	4 - 6
Strawberry and Blackberry	Wash and hull	8 - 12
Cooked fruits	Adding 10 % of sugar in the container	12
Plum, cherry, sourberry	Wash and hull the stems	8 - 12

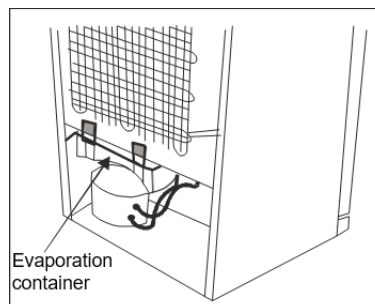
IX. CLEANING AND MAINTENANCE

- Disconnect the unit from the power supply before cleaning.
- Do not clean the appliance by pouring water.
- Make sure that no water enters the lamp housing and other electrical components.
- The freezer should be cleaned periodically using a solution of bicarbonate of soda and lukewarm water.
- Clean the accessories separately with soap and water. Do not clean them in the dishwasher.
- Do not use abrasive products, detergents or soaps. After washing, rinse with clean water and dry carefully. When you have finished cleaning, reconnect the plug to the mains supply with dry hands.
- Clean the condenser with a broom at least twice a year. This will help you to save on energy costs and increase productivity.

! The power supply must be disconnected.

Defrosting

Your freezer has fully automatic defrosting. The water formed as a result of defrosting passes through the water collection spout, flows into the vaporisation container below the condenser and evaporates there.



Replacing LED lighting

If your refrigerator has LED lighting, contact the help desk as this should be changed by authorized personnel only.

TRANSPORTATION AND CHANGING OF INSTALLATION POSITION

- The original packages and foamed polystyrene (PS) can be retained if required.
- During transportation, the appliance should be secured with a wide string or a strong rope. The instructions written on the corrugated box must be followed while transporting.
- Before transporting or changing the installation position, all the moving objects (ie, drawer, Ice trays) should be taken out or fixed with bands in order to prevent them from getting damaged.

! Carry your freezer in the upright position.

REPOSITIONING THE DOOR

- It is not possible to change the opening direction of your freezer door, if the door handle on your freezer is installed from the front surface of the door.
- It is possible to change the opening direction of the door on models without any handles.
- If the door opening direction of your freezer may be changed, you can contact a Service or a person with similar qualification if you want to have the opening direction changed. This operation is not free of charge.

X. TROUBLESHOOTING

ERROR TYPE	ERROR TYPE	WHY	WHAT TO DO
SR	"Failure Warning"	There is/are some part(s) Out of order or there is a failure in cooling process	Call Service for assistance as soon as possible.

Check Warnings

Your fridge warns you if the temperatures for freezer are in improper levels or when a problem occurs in the appliance.

If your freezer is not operating:

- Are there any electrical faults?
- Is the plug fully in the socket?
- Is the plug fuse or the mains fuse blown?
- Is there any fault in the socket? Examine this by plugging your freezer into a socket which you are sure that is working.

A rise in the temperature may be caused by:

- Frequent door opening for long periods of time
- Loading with large quantities of warm foods
- High ambient temperature
- An error with the appliances.

Check Warnings:

Warning codes are displayed in the freezer indicators if an incorrect temperature is detected in the freezer or when a problem occurs in the appliance.

Also a warning sound is heard

The problem code and audible alarm will continue until you press the SET or MODE button. When you press one of these buttons, the audible alarm will stop immediately and the "LF" warning will disappear in 15 minutes. You don't have to call your service. This condition may occur due to the reasons given above. You can keep storing your foods in your freezer. If the "LF" warning does not disappear an hour after pressing the button, call your service and do not re-freeze any thawed food. Thawed food must be eaten quickly.

If your freezer is operating too loudly

Normal Noises

Cracking (Ice cracking) Noise:

- During automatic defrosting.
- When the appliance is cooled or warmed (due to expansion of appliance material).

Short cracking: Heard when the thermostat switches the compressor on/off.

Compressor noise (Normal motor noise): This noise means that the compressor is operating normally. The compressor may cause more noise for a short time when it is first activated.

Bubbling noise and splash: This noise is caused by the flow of the refrigerant in the tubes of the system.

Water flow noise: Normal flow noise of water flowing to the evaporation container during defrosting. This noise can be heard during defrosting.

Air Blow Noise: Normal fan noise. This noise can be heard in No-Frost freezer during normal operation of the system due to the circulation of air.

If the edges of freezer cabinet that the door joint contact are warm:

Especially in summer (hot weather), the surfaces that the joint contact may get warmer during the operation of the compressor, this is normal.

If humidity builds up inside the freezer:

- Is all food packed properly? Are the containers dried before placing them in the freezer?
- Is the freezer door being opened frequently? Humidity of the room gets in the freezer when the doors are opened. Humidity build up will be faster when you open the doors more frequently, especially if the humidity of the room is high.
- Building up of water drops on the rear wall after automatic defrosting is normal (in Static Models).

If the door is not opened and closed properly:

- Do the food packages prevent closing of the door?
- Are door joints broken or torn?
- Is your freezer on a level surface?

IMPORTANT NOTES:

- In the event of a power cut, to prevent any damage to the compressor we recommend that you unplug the freezer. Your appliance will start after 5 minutes, there is nothing to worry about.
- If the appliance is not used for long time (for example during holidays) unplug it. Clean your freezer according to Chapter 4 and leave the door open to prevent humidity and smell.
- If the problem persists after you have followed all the instructions above, please consult to the nearest Authorised service.
- The lifetime of your appliance stated is declared by the Department of the Industr.

Tips for saving energy

- Install the appliance in a cool, well ventilated room , but not in direct sunlight and not near a heat source (radiator, cooker.. etc). Otherwise use an insulating plate.
- Allow warm food and drinks to cool down outside the appliance.
- Cover drinks or other liquids when placing them in the appliance Otherwise humidity increases in the appliance. Therefore, the working time gets longer. Also covering drinks and other liquids helps to preserve smell and taste.

- Try to avoid keeping the doors open for long periods or opening the doors too frequently as warm air will enter the cabinet and cause the compressor to switch on unnecessarily often.
- Keep the covers of the different temperature compartments (crisper, chiller ...etc) closed
- Door gasket must be clean and pliable. Replace gaskets if worn.

CUSTOMER CARE AND SERVICE

Always use original spare parts.

When contacting our Authorised Service Centre, ensure that you have the following data available: Model and Serial Number.

The information can be found on the rating plate. Subject to change without notice.

TECHNICAL DATA

The technical information is situated in the rating plate on the internal side of the appliance and on the energy label.

The QR code on the energy label supplied with the appliance provides a web link to the information related to the performance of the appliance in the EU EPREL database.

Keep the energy label for reference together with the user manual and all other documents provided with this appliance.

It is also possible to find the same information in EPREL using the link <https://eprel.ec.europa.eu> and the model name and product number that you find on the rating plate of the appliance.

To access information about your product in the EPREL portal, you can scan the codes below:

HFF-V280NFXF+



Thank you for purchasing this product. If you need support with your product, visit our website using the links below.

Get User manuals: <https://www.heinner.ro>

Get Service information: <https://www.heinner.ro>



Environment friendly disposal

You can help protect the environment!

Please remember to respect the local regulations: hand in the non-working electrical equipment's to an appropriate waste disposal center.



HEINNER is a registered trademark of **Network One Distribution SRL**. Other brands and product names are trademarks or registered trademarks of their respective holders.

No part of the specifications may be reproduced in any form or by any means or used to make any derivative such as translation, transformation, or adaptation without permission from NETWORK ONE DISTRIBUTION.

Copyright © 2013 Network One Distribution. All rights reserved.

www.heinner.com, <http://www.nod.ro>

<http://www.heinner.com>, <http://www.nod.ro>



This product is in conformity with norms and standards of European Community

Importer: **Network One Distribution**

Marcel Iancu Street, 3-5, Bucharest, Romania

Tel: +40 21 211 18 56, www.heinner.com , www.nod.ro

HEINNER

CONGELATOR

Model: HFF-V280NFXF+



- Congelator
- Capacitate totala: 280 L
- Clasa energetica: F

Vă mulțumim pentru alegerea acestui produs!

I. INTRODUCERE

Înainte de a utiliza acest aparat, citiți cu atenție manualul de instrucțiuni și păstrați-l pentru consultări ulterioare.

Acest manual este conceput pentru a vă oferi toate instrucțiunile necesare referitoare la instalarea, utilizarea și întreținerea aparatului.

Pentru utilizarea corectă și în siguranță a aparatului, vă rugăm să citiți cu atenție acest manual de instrucțiuni, înainte de instalare și utilizare.

II. CONȚINUTUL PACHETULUI DUMNEAVOASTRĂ



- Congelator
- Manual de utilizare
- Certificat de garanție

III. MASURI DE SIGURANTA

Avertizări generale

AVERTIZARE: Mențineți fanțele de ventilație ale aparatului libere de obstacole.

AVERTIZARE: Nu utilizați dispozitive mecanice sau alte mijloace pentru a accelera procesul de dezghețare, cu excepția celor recomandate de către producător.

AVERTIZARE: Nu utilizați aparate electrice în interiorul compartimentelor de depozitare a alimentelor, exceptând cazul în care acestea sunt de tipul celor recomandate de către producător.

AVERTIZARE: Nu deteriorați circuitul agentului frigorific.

AVERTIZARE: Pentru a evita riscurile ce survin în urma instabilității aparatului, acesta trebuie fixat conform instrucțiunilor următoare:

AVERTIZARE: Când poziționați aparatul, verificați cablul de alimentare să nu fie comprimat sau deteriorat.

AVERTIZARE: Nu plasați prize portabile multiple sau surse de alimentare portabile la partea din spate a aparatului.



Simbol ISO 7010 W021

AVERTIZARE: Risc de incendiu / materiale inflamabile

- Dacă aparatul dumneavoastră utilizează agentul frigorific R600a (această informație se află pe eticheta frigiderului) trebuie să aveți grijă în timpul transportului și al instalării pentru a împiedica deteriorarea elementelor de răcire al aparatului. Aceasta chiar dacă R600a este un gaz natural, care nu afectează mediul înconjurător. În cazul unei scurgeri provocate de deteriorarea elementelor de răcire, mutați frigiderul la distanță de flăcări deschise sau de surse de căldură și aerisiți câteva minute încăperea în care se află aparatul.
- Nu deteriorați circuitul gazului de răcire în timpul transportului și poziționării frigiderului.
- Nu depozitați în aparat substanțe explozive precum doze de aerosoli cu gaz propulsor inflamabil.
- Acest aparat este destinat a fi utilizat în gospodărie și în aplicații similare, precum:
 - bucătării ale personalului din magazine, birouri sau alte medii de lucru.
 - ferme, precum și de către clienții hotelurilor, motelurilor și ai altor medii de tip rezidențial.
 - medii de tip pensiune cu mic dejun inclus;
 - catering și aplicații non-retail similare.
- Dacă ștecherul frigiderului nu se potrivește cu priza, el trebuie înlocuit de către un service sau de persoane cu o calificare similară, pentru a evita pericolele.
- Cablul de alimentare al frigiderului este echipat cu un ștecher special cu împământare. Acest ștecher trebuie utilizat cu o priză specială cu împământare, de 16 amperi. Dacă nu aveți o astfel de priză în locuința dumneavoastră, apălați la un electrician autorizat pentru a o instala.

- Acest produs poate fi utilizat de către copii cu vârsta minimă de 8 ani și de persoanele cu capacități fizice, senzoriale sau mentale reduse sau lipsă de experiență și cunoștințe, dacă aceștia au fost supravegheați sau instruiți cu privire la utilizarea produsului într-un mod sigur și că înțeleg pericolele implicate. Copiii nu trebuie să se joace cu produsul. Operațiunile de curățare și întreținere nu trebuie să fie efectuate de către copii fără supraveghere.
- Copiilor cu vârste cuprinse între 3 și 8 ani le este permis să introducă și să scoată alimente din aparatele frigorifice. Copiilor foarte mici (0-3 ani) nu le este permis să folosească aparatul cu excepția cazului în care se asigură supravegherea continuă a acestora. Copiii mai mari (8-14 ani) și persoanele vulnerabile pot folosi aparatele în condiții de siguranță, după ce li s-a acordat supravegherea sau instrucțiunile corespunzătoare privind utilizarea aparatului.
- În cazul în care cablul de alimentare este deteriorat, acesta trebuie înlocuit de către agentul de service autorizat sau persoane cu o calificare similară, pentru a evita pericolele.
- Acest produs nu este destinat să fie utilizat la altitudini de peste 2000 de metri.

Congelatoarele vechi și defecte

- Dacă vechiul dumneavoastră congelator are un sistem de blocare, stricați-l sau demontați-l înainte de a-l arunca, deoarece copiii s-ar putea bloca în interiorul acestuia, ceea ce ar putea provoca un accident.
- Frigiderele și congelatoarele vechi conțin material de izolare și agent frigorific cu CFC. Așadar, depozitați congelatorul vechi la punctele de colectare pentru a proteja mediul înconjurător.

Solicitați informații de la autoritățile locale despre depozitarea la deșeurile de uz casnic (DEEE) în scopul reutilizării, reciclării și recuperării.

Note:

- Înainte de instalarea și utilizarea aparatului, vă rugăm să citiți cu atenție manualul de instrucțiuni.
Nu suntem responsabili pentru deteriorarea cauzată de utilizarea necorespunzătoare.
- Respectați toate instrucțiunile de pe aparat și din manualul de instrucțiuni și păstrați acest manual la loc sigur, pentru a remedia problemele care ar putea interveni în viitor.
- Acest aparat este destinat uzului casnic și trebuie utilizat numai în scopurile specificate. Nu este destinat pentru uz comercial sau uz comun. O astfel de utilizare va duce la anularea garanției aparatului, iar compania noastră nu va fi responsabilă pentru pierderile care vor apărea.
- Acest aparat este produs pentru utilizarea casnică și este potrivit numai pentru răcirea/depozitarea alimentelor. Nu este potrivit utilizării comerciale sau în comun și/sau pentru depozitarea substanțelor nealimentare. Compania noastră nu este responsabilă pentru pierderile care vor apărea în caz contrar.

Avertizări privind siguranța

- Nu conectați congelatorul la rețeaua de electricitate cu ajutorul unui prelungitor.
- Nu conectați la prize defecte, fisurate sau vechi.
- Nu trageți, îndoțiți sau deteriorați cablul.

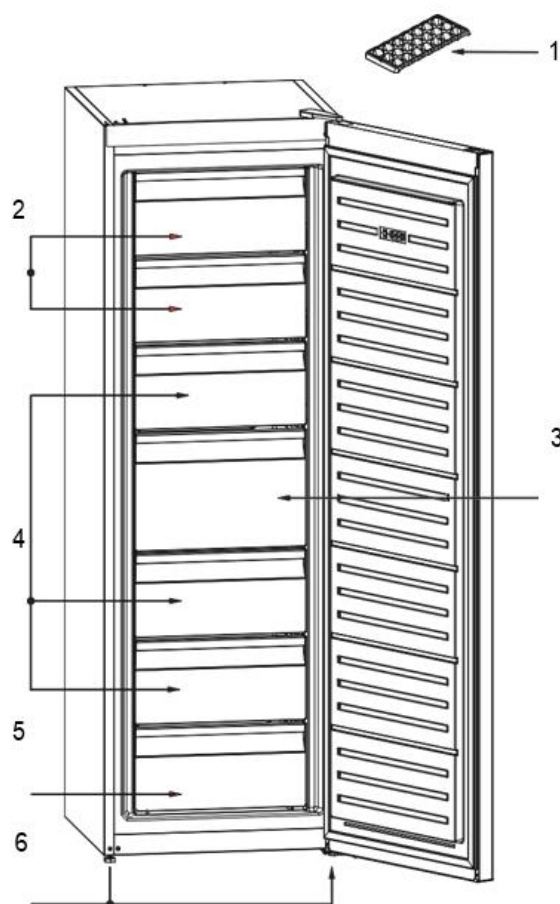
- Acest aparat este proiectat pentru a fi utilizat de către adulți; nu permiteți copiilor să se joace cu acest aparat sau să se lase pe ușă.
- Nu atingeți niciodată cablul de alimentare/fișa cu mâinile ude, deoarece aceasta ar putea provoca un scurtcircuit sau un șoc electric.
- Nu introduceți sticle sau doze cu băuturi în compartimentul de producere a gheții, deoarece ar putea exploda în urma congelării conținutului.
- Nu amplasați materiale explozive sau inflamabile în congelator. Amplasați băuturile cu conținut ridicat de alcool în poziție verticală și asigurați-vă că recipientele sunt închise etanș.
- Atunci când scoateți gheața din compartimentul de producere a gheții, nu o atingeți. Gheața poate provoca degerături și/sau poate tăia.
- Nu atingeți produsele congelate cu mâinile ude! Nu mâncați înghețata și cuburile de gheață imediat după ce le-ați scos din compartimentul de produs gheață!
- Nu recongelați alimentele după decongelare. Acest lucru ar putea cauza probleme de sănătate, cum ar fi toxiiinfecțiile alimentare.
- Nu acoperiți corpul sau partea de sus a frigiderului cu nici un material textil. Aceasta influențează performanța congelatorului dumneavoastră.
- Fixați accesoriile în congelator în timpul transportului, pentru a preveni deteriorarea acestora.

Pentru a evita contaminarea alimentelor, respectați instrucțiunile de mai jos:

- Dacă ușa aparatului este lăsată deschisă pe perioade lungi, temperatura din compartimentele aparatului crește semnificativ.
- Curățați periodic suprafețele care pot intra în contact cu alimentele, precum și sistemele de scurgere ale aparatului.
- Păstrați carnea crudă și peștele proaspăt în recipiente corespunzătoare, astfel încât produsele să nu intre în contact cu alte alimente.
- Compartimentele de congelare cu două stele sunt potrivite pentru păstrarea alimentelor precongelate, păstrarea sau prepararea înghețatei și producerea cuburilor de gheață.
- Compartimentele cu una, două și trei stele nu sunt potrivite pentru congelarea alimentelor proaspete.
- Dacă aparatul frigorific este lăsat gol pe perioade lungi, opriți-l, decongelați-l, curățați-l, ștergeți-l bine și lăsați-i ușa deschisă, pentru a preveni formarea mucegaiului în interiorul acestuia

IV. DESCRIEREA PRODUSULUI

Acest aparat frigorific nu este destinat utilizării ca aparat încorporat;

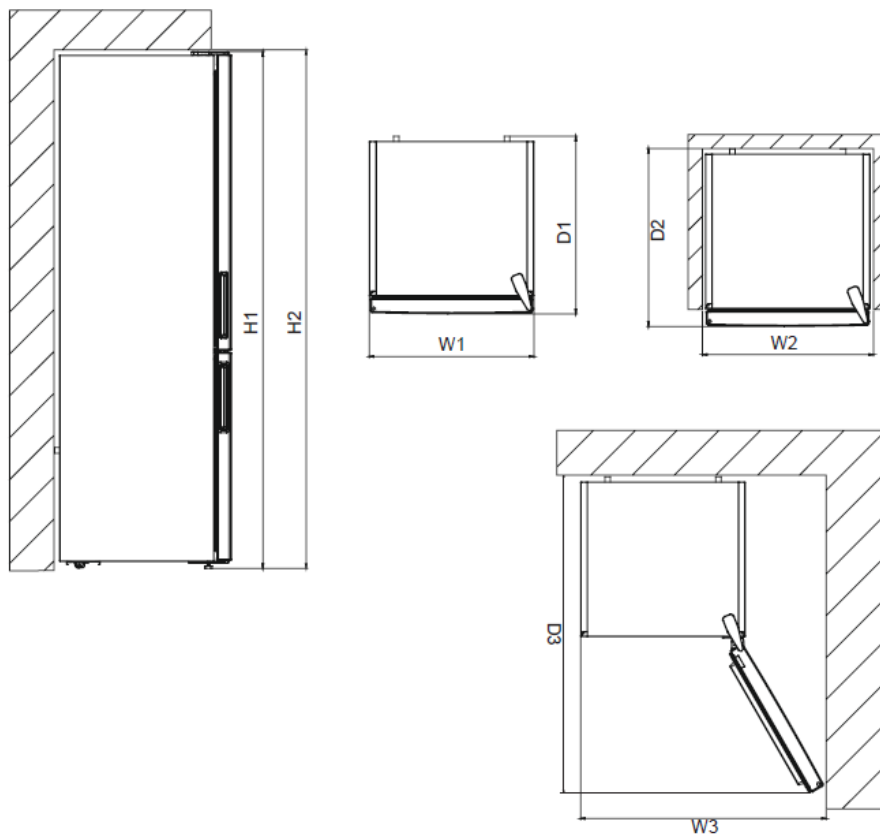


Această prezentare are doar scopul de a vă informa despre componentele aparatului. Componentele pot varia, în funcție de modelul aparatului.

1. Tava de gheata
2. Sertar cu usa
3. Sertarul mare al congelatorului
4. Sertare congelator
5. Sertarul inferior al congelatorului
6. Picioruse reglabile

Compartiment congelator: Utilizarea cea mai eficientă a energiei este asigurată în configurația cu sertarele amplasate ca în ilustrația de mai sus.

Dimensiuni



Dimensiuni totale

H1	mm	1860
W1	mm	595
D1	mm	712.5

Spațiu necesar în utilizare

H2	mm	2010
W2	mm	695
D2	mm	752.5

Spațiu total necesar pentru utilizare

W3	mm	710.6
D3	mm	1243.5

V. INSTALAREA SI FUNCTIONAREA CONGELATORULUI

Înainte de a începe să utilizați congelatorul, acordați atenție următoarelor puncte:

- Tensiunea de funcționare a congelatorului este de 220-240 V la 50 Hz.
- Stecherul trebuie să fie accesibil după instalare.
- Înainte de a conecta frigiderul, asigurați-vă că informațiile de pe plăcuța de date (tensiune și sarcină) corespund cu cele ale sursei de energie electrică. Dacă aveți dubii, consultați un electrician calificat.
- Introduceți ștecărul într-o priză cu împământare. În cazul în care nu aveți o priză cu împământare sau priză nu se potrivește, vă recomandăm să consultați un electrician calificat pentru asistență.
- Nu ne asumăm răspunderea pentru daunele survenite din cauza utilizării fără împământare.
- Nu ne asumăm răspunderea pentru daunele survenite din cauza utilizării fără împământare.
- Așezați congelatorul într-un loc ferit de razele soarelui.
- Aparatul dumneavoastră ar trebui să se afle la cel puțin 50 cm distanță de plite, cuptoare cu gaz și de radiatoare și ar trebui să se afle la cel puțin 5 cm distanță față de cuptoarele electrice.
- Congelatorul dumneavoastră nu trebuie utilizat niciodată în aer liber sau lăsat în ploaie.
- În momentul în care congelatorul este plasat lângă un alt congelator, ar trebui să existe o distanță de cel puțin 2 cm între acestea, pentru a preveni umezirea suprafeței exterioare.
- Nu așezați obiecte grele pe aparat.
- Nu așezați obiecte pe congelator și instalați frigiderul într-un loc potrivit, astfel încât să existe cel puțin 15 cm liberi în partea de sus.
- Picioarele frontale ajustabile ar trebui ajustate în așa fel încât să vă asigurați că aparatul dumneavoastră este stabil și la nivel. Dumneavoastră puteți regla picioarele rotindu-le în orice direcție. Această operațiune ar trebui efectuată înainte de a amplasa alimente în congelator.
- Înainte de a utiliza congelatorul, ștergeți toate componentele cu apă caldă, în care ați dizolvat o lingură de bicarbonat de sodiu, după care clătiți cu apă curată și uscați. După curățare, montați toate componentele în congelator.
- Instalați ghidul de distanță din plastic (partea cu palete negre în partea din spate) întorcându-l la 90°, pentru a preveni condensarea prin atingerea de perete.
- Congelatorul trebuie amplasat lângă un perete, la o distanță care să nu depășească 75 mm.
- Acest aparat este creat pentru a funcționa în condiții climatice dificile (până la 43 °C sau 110° F) și este alimentat cu tehnologia „Freezer Shield”, care asigură că mâncarea înghețată în congelator nu se va dezgheța chiar dacă temperatura ambientală scade la -15 °C. Vă puteți instala aparatul într-o cameră neîncălzită, fără să vă faceți griji că mâncarea înghețată în congelator se va strica. Când temperatura ambientală revine la normal, puteți folosi în continuare aparatul ca de obicei.

Înainte de utilizarea congelatorului:

- La prima utilizare a congelatorului sau după transport, lăsați-l în poziție verticală timp de minimum 3 ore, înainte de a-l conecta la priză. Aceasta va permite funcționarea eficientă și va împiedica defectarea compresorului.
- Atunci când este pus în funcțiune pentru prima dată, congelatorul poate prezenta un miros. Acest lucru este normal, iar mirosul se va atenua odată cu răcirea congelatorului.

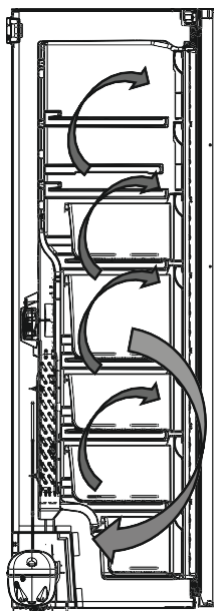
Informații despre tehnologia No-Frost

Congelatoarele No-frost diferă față de alte congelatoare statice ca principiu de funcționare.

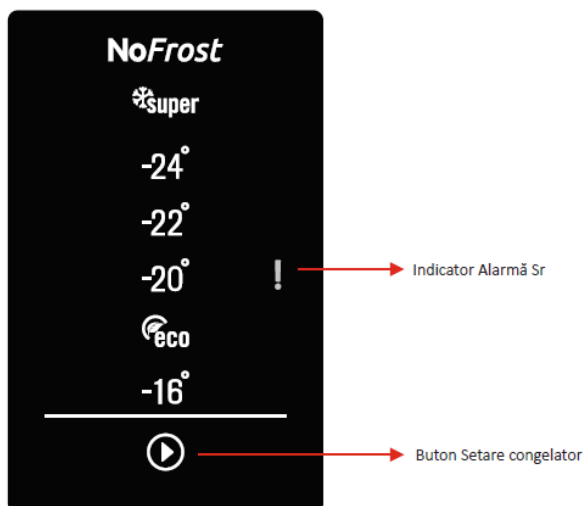
La congelatoarele normale, umiditatea intrată în congelator la deschiderea ușii și cea provenită din alimente, duce la formarea gheții în compartimentul congelator. Pentru a dezgheța compartimentul congelator, este necesar să opriți periodic congelatorul, să plasați alimentele congelate într-un recipient răcit separat și să îndepărtați gheața acumulată în compartimentul congelator.

Situația este complet diferită în cazul congelatoarelor no-frost. Aerul rece și uscat este suflat omogen și uniform în compartimentul congelator, prin câteva puncte de către un ventilator. Aerul rece dispersat în mod omogen și uniform între rafturi răcește toate alimentele în mod egal și uniform, evitând astfel umiditatea și formarea gheții.

Astfel, congelatorul dvs. no-frost este mai simplu de folosit, are o capacitate sporită și un aspect stilat.



VI. UTILIZAREA CONGELATORULUI



Buton setare congelator

Butonul de setare a congelatorului permite modificarea temperaturii compartimentului congelator. Modurile Super congelare și Economic se pot activa de la acest buton.

Alarmă Sr

Alarma Sr va lumina în roșu și se va auzi o alarmă sonoră în cazul în care apare o problemă.

Utilizarea congelatorului

Modul Super Congelare

Activare Mod Super Congelare

- Țineți apăsat butonul de setare a congelatorului până când simbolul de super congelare se aprinde. Alarma va suna de două ori și modul va fi setat.

În timpul modului Super Congelare

- Modul super congelare poate fi anulat în același mod în care este selectat.

Notă: Modul Super Congelare va fi anulat automat după 54 de ore, în funcție de temperatura mediului, sau după ce senzorul congelatorului atinge o temperatură suficient de joasă.

Mod Economic

Activare Mod Economic

- Țineți apăsat butonul de setare a congelatorului până când simbolul pentru modul economic se aprinde.
- Dacă nu se apasă nici un buton timp de o secundă, modul va fi setat iar alarma va suna de două ori ca o confirmare.
- Pentru anulare, apăsați butonul de setare al congelatorului.

Setări temperatură congelator

- Valoarea inițială a temperaturii pentru indicatorul de setare a congelatorului este "Eco".
- Apăsați butonul de setare a congelatorului o singură dată.
- La prima apăsare a acestui buton, valoarea anterioară va apărea pe indicatorul de setare a congelatorului.

- De fiecare dată când apăsați acest buton, va fi setată o temperatură mai mică (-24°C, -22°C, -20°C, Economic, -16°C, Super congelare).
- Dacă apăsați butonul de setare a congelatorului până când simbolul de super congelare apare pe indicatorul de setare a congelatorului și nu apăsați nici un buton pentru o secundă, butonul de super congelare va apărea intermitent.
- Dacă apăsați în continuare același buton, va reporni de la -16°C.

Funcția Alarmă Ușă Deschisă

Dacă ușa congelatorului este deschisă mai mult de 2 minute, aparatul va scoate sunetul „beep-beep”.

Avertismente privind reglarea temperaturii

- Nu este recomandabilă utilizarea frigiderului în medii cu temperaturi sub 10°C, din motive de eficiență.
- Temperatura trebuie reglată în funcție de frecvența de deschidere a ușilor și de cantitatea de alimente din frigider.
- Nu treceți la alt reglaj înainte de a finaliza reglajul curent.
- Frigiderul dumneavoastră trebuie să funcționeze până la 24 de ore, în funcție de temperatura ambiantă, fără întrerupere după conectare, pentru a fi complet răcit. Nu deschideți frecvent ușile frigiderului și nu introduceți multe alimente în această perioadă.
- O funcție de întârziere de 5 minute este aplicată pentru a preveni deteriorarea compresorului frigiderului, atunci când îl deconectați și îl conectați din nou pentru funcționare sau când apare o pană de curent. Frigiderul va începe să funcționeze normal după 5 minute.
- Frigiderul dumneavoastră este proiectat pentru a funcționa în intervalele de temperatură menționate în standarde, potrivit clasei de climă menționate pe eticheta cu informații. Din motive de eficiență a răcirii nu se recomandă să utilizați frigiderul în afara limitelor de temperatură menționate.

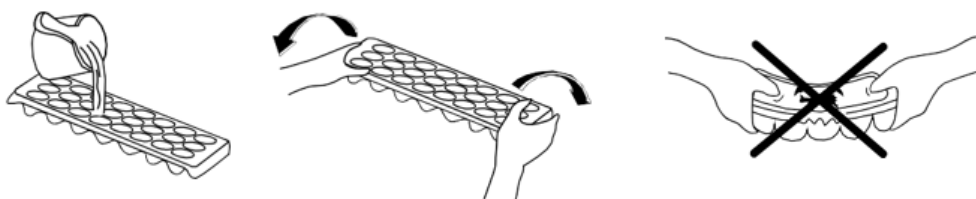
Semnificatie clase climatice:

- temperată extinsă: acest aparat frigorific este destinat a fi utilizat la temperaturi ambiante cuprinse între 10 °C și 32 °C (SN);
- temperată: acest aparat frigorific este destinat a fi utilizat la temperaturi ambiante cuprinse între 16 °C și 32 °C (N);
- subtropicală: acest aparat frigorific este destinat a fi utilizat la temperaturi ambiante cuprinse între 16 °C și 38 °C (ST);
- tropicală: acest aparat frigorific este destinat a fi utilizat la temperaturi ambiante cuprinse între 16 °C și 43 °C (T);

Accesorii

Tava de gheata

- Umpleti tava de gheata cu apa si asezati-o in compartimentul de congelare.
- Dupa ce apa a inghetat complet, puteti rasucii tava asa cum arata figura, pentru a obtine cuburile de gheata.



VII. DEPOZITAREA ALIMENTELOR

- Compartimentul congelator se utilizează la congelarea alimentelor proaspete, la depozitarea celor congelate pe durata indicată pe ambalaj, precum și la producerea cuburilor de gheață.
- Nu depozitați alimente proaspete și calde împreună cu alimente congelate deoarece acestea pot decongela alimentele congelate.
- În timpul congelării alimentelor proaspete (respectiv carne, pește și carne tocată) împărțiți-le în porții pentru o singură servire.
- Pentru depozitarea alimentelor congelate, instrucțiunile prezentate pe pachetele alimentelor congelate trebuie întotdeauna respectate cu atenție. Dacă nu se oferă informații, alimentele nu trebuie depozitate pe o perioadă mai lungă de 3 luni de la data achiziționării.
- Încărcare maximă: dacă doriți să păstrați cantități mari de alimente și să utilizați capacitatea maximă a congelatorului, puteți înlătura toate sertarele glisante, dar puteți păstra cortina congelatorului. Datorită acestui lucru, puteți depozita alimente voluminoase direct pe rafturi.
- Când cumpărați alimente congelate asigurați-vă că acestea au fost congelate la temperaturi potrivite, iar ambalajul este intact.
- Alimentele congelate trebuie să fie transportate în recipiente potrivite pentru a menține calitatea acestora și trebuie să fie returnate pe suprafețele de congelare ale unității în cel mai scurt timp cu putință.
- Dacă un pachet de alimente congelate prezintă semne de umiditate și umflare anormală, este probabil că acesta să fi fost depozitat anterior la o temperatură nepotrivită, iar conținutul s-a deteriorat.
- Perioada de depozitare a alimentelor congelate depinde de temperatura camerei, setarea termostatului, frecvența de deschidere a ușii, tipul de alimente și perioada de timp necesară pentru transportul produsului de la magazin la domiciliul dvs. Respectați întotdeauna instrucțiunile de pe pachet și nu depășiți niciodată durata maximă de depozitare specificată.

Dacă folosiți capacitatea maximă de congelare a congelatorului dvs.:

- În timpul congelării alimentelor proaspete, cantitatea maximă de alimente proaspete (în kg) care poate fi congelată în 24 de ore este indicată pe eticheta aparatului. (frigiderul dvs. are capacitatea de a congela 25 kg la 25°C ambiental)
- Pentru performanța optimă a aparatului de a ajunge la capacitatea maximă de congelare, activați modul Super Congelare (SF) cu 24 de ore înainte de a depozita alimentele proaspete în frigider.
- După depozitarea alimentelor proaspete în congelator, 24 de ore sunt de obicei suficiente pentru congelare. Modul „Super congelare” se va dezactiva automat în 2-3 zile pentru a economisi energie.

Dacă congelați o cantitate mică (până la 3 kg) în congelatorul dvs.:

- Depozitați alimentele dvs. fără să le atingeți pe cele deja congelate și activați modul „Congelare rapidă”. Vă puteți pune alimentele alături de alte alimente congelate după ce s-au congelat complet (după minim 24 ore).
- Nu recongelați alimentele după ce acestea s-au decongelat. Acest lucru ar putea cauza probleme de sănătate, cum ar fi toxiiinfecțiile alimentare.
- Lăsați alimentele fierbinți să se răcească complet înainte de a le depozita în congelator.
- Când cumpărați alimente congelate asigurați-vă că acestea au fost congelate la temperaturi potrivite, iar ambalajul este intact.

Carne și pește	Pregătire	Durată de depozitare maximă (lună)
Cotlet	În folie	6 - 8
Carne de miel	În folie	6 - 8
Friptură de vițel	În folie	6 - 8
Cubulețe de vițel	Bucățele mici	6 - 8
Cubulețe de miel	Bucăți	4 - 8
Carne tocată	În pachete, fără condimente	1 - 3
Măruntaie (bucăți)	Bucăți	1 - 3
Salam	Trebuie ambalat chiar dacă are membrană	
Pui și curcan	În folie	4 - 6
Gâscă și rață	În folie	4 - 6
Căprioară, iepure, mistreț	În porții de 2,5 kg și file	6 - 8
Pești de apă dulce (somon, crap, somn)		2
Peste slab; biban, calcan, plătică	După curățarea măruntaielor și a sol- zilor peștelui, spălați-l și uscați-l;	4
Peste gras (ton, macrou, lufăr, anșoa)	dacă este cazul, tăiați-i coada și capul.	2 - 4
Scoici	Curățate și în pungi	4 - 6
Caviar	În ambalajul său, recipient din aluminiu sau din plastic	2 - 3
Melci	În apă sărată, recipient din aluminiu sau din plastic	3

Notă: Carnea congelată trebuie gătită ca și carnea proaspătă după dezghețare. În cazul în care carnea nu este gătită după decongelare, nu trebuie recongelată.

Legume și fructe	Pregătire	Durată maximă de depozitare (luni)
Fasole verde și fasole boabe	Se spală, se taie bucățele și se fierbe în apă	10 - 13
Păstăi	Se desfac, se spală și se fierb în apă	12
Varză	Se curăță și se fierbe în apă	6 - 8
Morcov	Se curăță, se taie felii și se fierbe în apă	12
Ardei	Se taie codița, se taie în două, se scoate miezul și se fierbe în apă	8 - 10
Spanac	Se spală și se fierbe în apă	6 - 9
Conopidă	Se scot frunzele, se taie miezul bucăți și se lasă un timp în apă cu puțin suc de lămâie	10 - 12
Vinete	Se spală și se taie în bucăți de 2cm	10 - 12
Porumb	Spălați-l și ambalați-l cu cocean sau boabe	12
Mere și pere	Se decojesc și se feliază	8 - 10
Caise și piersici	Se taie în două și se scoate sâmburele	4 - 6
Căpșuni și mure	Se spală și se scot codițele	8 - 12
Fructe gătite	Se adaugă 10% zahăr în recipient	12
Prune, cireșe, vișine	Se spală și se scot codițele	8 - 12

Produse lactate	Pregătire	Durată maximă de depozitare (luni)	Condiții de depozitare
Lapte ambalat (omogenizat)	În ambalajul pro- priu	2 - 3	Lapte integral - în ambalajul propriu
Brânză-cu excepția brânzeturilor albe	Felii	6 - 8	Pentru perioade scurte de depozitare, se poate folosi ambalajul original. Pentru perioade mai lungi, se înfășoară în folie.
Unt, margarină	În ambalajul pro- priu	6	

	Durată maximă de depozitare (luni)	Durată de decongelare la temperatura camerei (ore)	Durată de decongelare în cuptor (min.)
Pâine	4 - 6	2 - 3	4-5 (220-225°C)
Biscuiți	3 - 6	1 - 1,5	5-8 (190-200°C)
Produse de patiserie	1 - 3	2 - 3	5-10 (200-225°C)
Plăcintă	1 - 1,5	3 - 4	5-8 (190-200°C)
Foietaje	2 - 3	1 - 1,5	5-8 (190-200°C)
Pizza	2 - 3	2 - 4	15-20 (200°C)

VIII. CURATARE SI INTRETINERE

- Deconectați unitatea de la sursa de alimentare înainte de curățare.
- Nu spălați congelatorul turnând apă în el.
- Asigurați-vă că apa nu intră în elemente electrice.
- Congelatorul trebuie să fie curățat periodic utilizând o soluție de bicarbonat de sodiu și cu apă caldă.
- Curățați accesoriile separat, cu apă și detergent. Nu le curățați în mașina de spălat vase.
- Nu utilizați produse abrazive, detergenți sau săpunuri. După spălare, clătiți cu apă și uscați cu grijă. După terminarea curățării, reconectați fișa la rețea, cu mâinile uscate.
- Curățați condensatorul cu perie de cel puțin două ori pe an. Aceasta va ajuta la economisirea costurilor cu energia și la creșterea productivității.

ALIMENTAREA CU ENERGIE TREBUIE ÎNTRERUPTĂ.

Transportarea Și Schimbarea Poziției De Instalare

- Pachetele originale și polistirenul spumă (PS) pot fi păstrate, dacă este nevoie.
- În timpul transportării, aparatul ar trebui să fie legat cu o bandă lată sau cu o frânghie puternică. Regulile inscripționate pe cutia gofrată trebuie respectate în timpul transportului.
- Înainte de a transporta sau de a schimba poziția veche de instalare, toate obiectele mobile (de ex., Racletă de plastic, Tavă pentru gheață și Protecție cameră congelator) ar trebui scoase sau fixate cu benzi, pentru a preveni deteriorarea acestora.

Transportați frigiderul în poziție verticală.

Repoziționarea ușii

- Nu este posibil să schimbați direcția de deschidere a ușii congelatorului dumneavoastră dacă mânerul ușii congelatorului este instalat din partea frontală a suprafeței ușii.
- Este posibil să schimbați direcția de deschidere a ușilor la modelele fără mâner.
- Dacă direcția de deschidere a ușii congelatorului dumneavoastră poate fi schimbată, puteți apela contra cost la un service sau persoane cu calificare similară dacă doriți să schimbați direcția de deschidere a ușii.

Înlocuirea iluminării LED

Dacă frigiderul dvs. are iluminare cu LED, contactați biroul de asistență, deoarece acest lucru ar trebui schimbat numai de către un personal autorizat.

IX. TROUBLESHOOTING

TIP de EROARE	TIP de EROARE	DE CE	CE TREBUIE FĂCUT
SR	„Avertisment Defecțiune”	Există/sunt anumite piese Defecte sau răci-rea nu funcționează	Apelați service-ul pentru asistență cât mai repede posibil.

Frigiderul vă avertizează când temperaturile pentru congelator sunt incorecte sau când există probleme cu aparatul.

Verificați avertismentele**În cazul în care congelatorul dvs. nu funcționează:**

- Există o pană de curent?
- Ștecărul este conectat corect la priză?
- Siguranța prizei la care este conectat ștecherul sau siguranța principală a sărit?
- Există o defecțiune la priză? Pentru a verifica acest lucru, conectați frigiderul într-o priză funcțională verificată.

Congelatorul dvs. nu răcește suficient:

- Ajustarea temperaturii este corectă?
- Ușa congelatorului este deschisă frecvent și lăsată deschisă pe perioadă îndelungată?
- Ușa congelatorului este închisă corespunzător?
- Ați pus un preparat sau un aliment în congelator care intră în contact cu peretele din spate al acestuia, astfel încât să împiedicați circulația aerului?
- Congelatorul este excesiv de plin?
- Există o distanță adecvată între congelator și pereții din spate și cei laterali?
- Temperatura ambientală se încadrează în valorile specificate în manualul de utilizare?

În cazul în care alimentele din congelator sunt răcite excesiv

- Ajustarea temperaturii este corectă?
- Există multe alimente puse recent în compartimentul congelatorului?

În cazul în care congelatorul dvs. funcționează cu zgomot puternic

Pentru a menține nivelul de răcire stabilit, compresorul poate fi activat periodic. Zgomotele produse de congelator în acest moment sunt normale și sunt cauzate de funcționarea acestuia. Atunci când nivelul de răcire necesar este atins, zgomotele se vor reduce automat. Dacă zgomotele persistă:

- Aparatul dvs. electrocasnic este stabil? Picioarele sunt reglate?
- Există un obiect în spatele congelatorului?
- Rafturile sau vasele de pe rafturi vibrează? Repoziționați rafturile și/sau vasele dacă este cazul.
- Obiectele de pe congelatorul dvs. vibrează?

Zgomote normale

Zgomot de gheață spartă:

- În timpul dezghețării automate.
- Când aparatul electrocasnic este răcit sau încălzit (datorită extinderii materialului aparatului electrocasnic).

Zgomot scurt de fisurare: se aude când termostatul cuplează/decuplează compresorul.

Zgomotul compresorului (zgomot normal al motorului): Acest zgomot indică funcționarea corectă a compresorului. Compresorul poate emite zgomote pe o perioadă scurtă atunci când este activat.

Zgomot de bule și împrôscare: Acest zgomot este provocat de curgerea agentului de refrigerare prin tubulatura sistemului.

Zgomot de apă curgând: Zgomot normal de apă curgând în containerul de evaporare în timpul dezghețării. Zgomotul se poate auzi în timpul dezghețării.

Zgomot de aer suflat (zgomot normal al ventilatorului): Acest zgomot poate fi auzit în congelatorul No-frost în timpul funcționării normale a sistemului ca urmare a circulației aerului.

În cazul în care în interiorul congelatorului se acumulează umiditate

- Alimentele au fost ambalate corespunzător? Containerele au fost bine uscate înainte de a fi puse în congelator?
- Ușa congelatorului este deschisă frecvent? Când se deschide ușa, umiditatea din aerul din cameră pătrunde în congelator. În special dacă nivelul umidității din cameră este prea mare, umidificarea va spori cu cât se deschide ușa mai frecvent.

Dacă ușile nu sunt deschise și închise corespunzător

- Pachetele de alimente împiedică închiderea ușii?
- Sunt poziționate corect ușa, coșurile și cutia pentru gheață?
- Garnitura ușii este ruptă sau deteriorată?
- Congelatorul este amplasat pe o suprafață plană?

În cazul în care muchiile congelatorului care intră în contact cu usa sunt calde

În special pe timpul verii (vreme caldă), suprafețele de îmbinare se pot încălzi în timpul funcționării compresorului și acest lucru este normal.

NOTE IMPORTANTE:

- Siguranța termică de protecție a compresorului va sări după o pană bruscă de curent sau după scoaterea aparatului electrocasnic din priză, deoarece gazul din sistemul de răcire nu este stabilizat. Acest lucru este normal, iar congelatorul va reporni după 4 sau 5 minute.
- Unitatea de răcire a congelatorului este ascunsă pe peretele din spate. Din acest motiv, pe suprafața din spate a congelatorului pot apărea picături de apă sau gheață din cauza funcționării compresorului la intervalele specificate. Acest lucru este normal. Nu trebuie să efectuați nicio operație de dezghețare, decât dacă gheața este excesivă.
- Dacă nu veți folosi congelatorul pe o perioadă îndelungată (de exemplu pe timpul vacanțelor de vară), scoateți-l din priză. Curățați congelatorul și lăsați ușa deschisă, pentru a împiedica formarea umidității și a mirosurilor.

- Aparatul electrocasnic pe care l-ați achiziționat este conceput pentru utilizarea casnică și poate fi folosit numai în locuință și pentru destinația indicată. Acesta nu este adecvat utilizării comerciale sau în comun. În cazul în care consumatorul folosește aparatul electrocasnic într-o manieră care nu respectă aceste caracteristici, subliniem faptul că producătorul și reprezentantul nu se fac responsabili pentru nicio reparație sau defecțiune în perioada de garanție.
- În cazul în care problema persistă și după ce ați urmat instrucțiunile de mai sus, vă rugăm să contactați un prestator de servicii autorizat.

Sfaturi pentru economisirea energiei

- Nu instalați aparatul electrocasnic aproape de dispozitivele generatoare de căldură cum ar fi plita, cuptorul, mașina de spălat vase sau radiatorul și poziționați aparatul în cea mai rece parte a încăperii.
- Așezați aparatul electrocasnic într-o cameră bine ventilată și asigurați-vă că orificiile de aerisire ale dispozitivului nu sunt obstrucționate.
- Lăsați întotdeauna alimentele calde să se răcească la temperatura camerei, înainte de a le pune în congelator.
- Încercați să evitați să țineți ușa deschisă pe perioade îndelungate sau să deschideți prea des ușa, deoarece aerul cald va pătrunde în congelator și va determina comutarea prea frecventă a compresorului.
- Asigurați-vă că nu există obstacole, care să împiedice închiderea corespunzătoare a ușii.
- Acoperiți alimentele înainte de a le pune în congelator. Acest lucru reduce acumularea de umiditate în interiorul unității.
- Consultați secțiunea "setări temperatură" pentru setările aferente controlului temperaturii.
- Nu blocați orificiile de ventilație cu aer rece. Dacă procedați astfel, congelatorul nu va mai funcționa și va folosi mai multă energie.
- Păstrați congelatorul plin.
- Aduceți congelatorul la nivel, astfel încât ușa să se închidă etanș.
- Curățați periodic partea din spate a aparatului electrocasnic folosind un aspirator sau o perie, pentru a preveni consumul excesiv de curent electric.
- Mențineți garniturile ușii curate și pliabile. Înlocuiți garniturile dacă sunt uzate.

SERVICE ȘI ASISTENȚĂ PENTRU CLIEȚI

Utilizați numai piese de schimb originale.

Când contactați centrul nostru de service autorizat, asigurați-vă că aveți la îndemână următoarele informații: Denumirea modelului și numărul de serie.

Informațiile pot fi găsite pe plăcuța cu date tehnice. Acestea pot suferi modificări fără o notificare prealabilă.

DATE TEHNICE

Informațiile tehnice se află pe plăcuța cu date tehnice a aparatului și pe eticheta energetică.

Codul QR de pe eticheta energetică furnizată împreună cu aparatul oferă un link web către informațiile din baza de date EPREL cu privire la performanțele aparatului.

Păstrați eticheta energetică pentru consultări ulterioare, împreună cu manualul de utilizare și cu toate celelalte documente furnizate împreună cu acest aparat.

De asemenea, puteți găsi aceleași informații în baza de date EPREL, folosind link-ul <https://eprel.ec.europa.eu> și denumirea modelului o găsiți pe plăcuța cu date tehnice a aparatului.

Pentru a accesa informațiile despre produsul Dvs în portalul EPREL, puteți scana codurile de mai jos:

HFF-V280NFXF+



Vă mulțumim pentru achiziționarea acestui produs! Dacă aveți nevoie de asistență în ceea ce privește produsul dumneavoastră, vizitați site-ul nostru web utilizând linkurile de mai jos:

Manuale de utilizare: <https://www.heinner.ro>

Informații referitoare la service: <https://www.heinner.ro>



MASURI PENTRU PROTECTIA MEDIULUI

Va informam ca persoanele fizice au urmatoarele obligatii prin legislatia specifica privind protectia mediului si regimul deseurilor:

- Deseurile de echipamente electrice si electronice (DEEE), pot contine substante periculoase pentru mediu si sanatatea umana. Conform OUG 5/2015, exista obligativitatea predarii acestora, pentru tratarea corespunzatoare si valorificarea componentelor reciclabile. Societatea Network One Distribution S.R.L. este platitoare de taxa de "timbru verde" pentru fiecare Echipament Electric si Electronic (EEE) pe care il pune pe piata. Acest cost asigura tratarea ulterioara a echipamentelor uzate colectate. Din acest motiv, odata ce devine deseu, produsul EEE poate fi predat gratuit operatorului Dvs. de salubritate, la magazine atunci cand achizitionati alt echipament similar, sistemul "unul la unu" sau la punctul de colectare organizat de Primaria Sectorului / localitatii Dvs.
- Simbolul (marcajul) aplicat produselor, care indica faptul ca deseurile DEEE, bateriile si acumulatorii - fac obiectul unei colectari separate, il reprezinta o pubea barata cu o cruce.



Aceste masuri vor ajuta la protejarea mediului

Societatea Network One Distribution S.R.L. este inregistrata in Registrul de punere pe piata a echipamentelor electrice si electronice, avand numarul de inregistrare: RO-2016-03-EEE-0201-IV. De asemenea, au fost intocmite si sunt gestionate: Registrul de Retragere EEE si Registrul de Rechemare EEE, in conformitate cu HG 322/2013. Totodata societatea este inregistrata in Registrul de punere pe piata a bateriilor, avnd numarul de inregistrare: RO-2011-03-B&A-0283.

Conformitatea cu directiva RoHS: Produsul pe care l-ați cumpărat este conform cu Directiva RoHS UE (2011/65/UE). Nu conține materialele dăunătoare și interzise specificate în Directivă.

Va multumim ca participati alaturi de noi la protejarea mediului si a sanatatii umane!



HEINNER este marcă înregistrată a companiei **Network One Distribution SRL**. Celelalte branduri și denumirile produselor sunt mărci de comerț sau mărci de comerț înregistrate ale respectivilor deținători.

Nicio parte a specificațiilor nu poate fi reprodusă sub nicio formă și prin niciun mijloc, nici utilizată pentru obținerea unor derivate precum traduceri, transformări sau adaptări, fără consimțământul prealabil al companiei NETWORK ONE DISTRIBUTION.

Copyright © 2013 Network One Distribution. Toate drepturile rezervate.

www.heinner.com, <http://www.nod.ro>

<http://www.heinner.com>, <http://www.nod.ro>



Acest produs este proiectat și realizat în conformitate cu standardele și normele Comunității Europene.

Importator: **Network One Distribution**

Str. Marcel Iancu, nr. 3-5, București, România

Tel: +40 21 211 18 56, www.heinner.com , www.nod.ro