

**HEINNER**



Instructions - **GB**

Instrucțiuni de utilizare - **RO**

## Cuprins

|  |           |
|--|-----------|
| <b>1. Instrucțiuni privind siguranța</b> .....                     | <b>3</b>  |
| 1.1 Instruire .....  | 3         |
| 1.2 Pregătire .....  | 3         |
| 1.3. Utilizare .....   | 4         |
| 1.4. Întreținere și depozitare .....                               | 4         |
| 1.5. Siguranța electrică .....                                     | 5         |
| 1.6. Siguranța în zona de lucru .....                              | 6         |
| 1.7 Siguranța personală.....                                       | 6         |
| <b>2. Utilizarea și îngrijirea uneltei electrice</b> .....         | <b>6</b>  |
| <b>3. Reparații</b> .....  | <b>6</b>  |
| <b>4. Componentele produsului</b> .....                            | <b>7</b>  |
| <b>5. Montare</b> .....  | <b>7</b>  |
| 5.1 Montarea mânerului inferior .....                              | 7         |
| 5.2 Montarea mânerului superior 3 și a clemei pentru cablu 5 ..... | 7         |
| 5.3 Montarea colectorului de iarbă 9 .....                         | 7         |
| 5.4 Montarea roților 6 .....                                       | 7         |
| <b>6. Utilizarea mașinii de tuns gazonul</b> .....                 | <b>8</b>  |
| 6.1 Conectarea mașinii la sursa de alimentare .....                | 8         |
| 6.2 Pornirea și oprirea mașinii de tuns gazonul .....              | 8         |
| 6.3 Reglarea înălțimii de tăiere .....                             | 9         |
| 6.4 Înlocuirea lamei .....   | 9         |
| 6.5 Colectorul de iarbă: .....                                     | 10        |
| <b>7. Semnificațiile simbolurilor</b> .....                        | <b>10</b> |
| <b>8. Eliminarea defectelor</b> .....                              | <b>10</b> |
| <b>9. Date tehnice</b> .....                                       | <b>11</b> |
| <b>10. Protejarea mediului înconjurător</b> .....                  | <b>11</b> |

## 1. Instrucțiuni privind siguranța

### AVERTISMENT!

- Citiți și înțelegeți toate instrucțiunile. Păstrați aceste instrucțiuni. Nerespectarea tuturor instrucțiunilor de mai jos poate duce la electrocutare, incendiu și/sau răniri grave. Termenul „unealtă electrică”, utilizat în avertismentele de mai jos, face referire la echipamentele electrice care se conectează prin cablu la rețeaua de alimentare cu energie electrică.

### Destinația echipamentului și posibilele utilizări necorespunzătoare:

- Mașina de tuns gazonul este destinată uzului gospodăresc. Mașina de tuns gazonul a fost proiectată în vederea utilizării numai în grădini private, nefiind potrivită pentru utilizare pe terenuri publice, în parcuri, pe terenuri de sport sau în scopuri agricole ori forestiere. Tundeți gazonul numai atunci când iarba este relativ uscată.
- Orice altă utilizare a mașinii de tuns gazonul este considerată necorespunzătoare. Producătorul nu este răspunzător pentru daunele cauzate de utilizarea greșită.
- Utilizați numai piese de schimb și lame aprobate de către producătorul mașinii. Modificările structurale sau utilizarea componentelor care nu sunt aprobate de către producător vor duce la anularea garanției și eliberează producătorul de orice răspundere.
- Chiar dacă mașina de tuns gazonul este utilizată în mod corespunzător, există anumite riscuri care nu pot fi eliminate.
- În funcție de tipul și construcția mașinii de tuns gazonul, pot apărea următoarele pericole:
  - Aruncarea pietrelor sau a altor obiecte din zona de tăiere (pericol de tăiere/lovire),
  - Accidentare din cauza lamei expuse în timpul întreținerii mașinii (pericol de tăiere),
  - Electrocutare la atingerea componentelor electrice neizolate,
  - Pierderea auzului în cazul în care nu sunt purtate echipamente pentru protecție auditivă.

### AVERTISMENT!

- Nivelul efectiv al vibrațiilor în timpul utilizării mașinii de tuns gazonul poate diferi de cel specificat de către producător în cadrul prezentului manual. Nivelul efectiv al vibrațiilor poate fi influențat de factorii de mai jos:
  - utilizarea corectă a mașinii de tuns gazonul,
  - întreținerea corectă a mașinii de tuns gazonul,
  - înălțimea de tăiere,
  - gradul de ascuțire și echilibrare a lamei.
- Faceți un plan de lucru, astfel încât expunerea la vibrații să poată fi limitată.
- Dacă vă confrunțați cu o senzație neplăcută sau pielea vi se decolorează în timpul utilizării mașinii de tuns gazonul, întrerupeți imediat utilizarea. Luați pauze de lucru suficiente pentru a preveni apariția sindromului vibrațiilor mână-braț.
- Efectuați operațiile de întreținere în conformitate cu instrucțiunile din manual.
- Nu utilizați mașina de tuns gazonul la temperaturi sub 10 °C.

#### 1.1 Instruire

- Citiți cu atenție instrucțiunile. Familiarizați-vă cu comenzile și cu utilizarea corectă a mașinii.
- Nu permiteți copiilor sau persoanelor nefamiliarizate cu aceste instrucțiuni să utilizeze produsul. Normele locale pot impune restricții cu privire la vârsta utilizatorului.
- Nu utilizați produsul atunci când în preajma acestuia se află persoane (în special copii) sau animale de companie.
- Rețineți faptul că utilizatorul este responsabil pentru accidente sau pericolele la care sunt expuse alte persoane sau bunurile acestora.

#### 1.2 Pregătire

- În timpul utilizării produsului, purtați întotdeauna încălțăminte rezistentă și pantaloni lungi. Nu utilizați produsul atunci când nu purtați încălțăminte sau când purtați sandale. Evitați să purtați haine largi sau care sunt prevăzute cu cordoane sau șireturi.
- Verificați cu atenție zona în care mașina urmează să fie utilizată și îndepărtați toate obiectele care ar putea fi aruncate de mașină.

- Înainte de fiecare utilizare, verificați vizual dacă lama, șurubul de fixare a lamei și întregul ansamblu tăietor sunt în stare bună. Înlocuiți complet ansamblurile de componente uzate sau deteriorate, pentru asigurarea unei funcționări echilibrate a mașinii. Înlocuiți etichetele deteriorate sau ilizibile.
- Înainte de utilizare, asigurați-vă că nu sunt prezente deteriorări sau semne de uzură la nivelul cablului de alimentare sau al prelungitorului. În cazul în care cablul de alimentare este deteriorat în timpul utilizării, deconectați-l imediat de la sursa de alimentare.
- **NU ATINGEȚI CABLUL ÎNAINTE DE A-L DECONECTA DE LA SURSA DE ALIMENTARE.**
- Nu utilizați produsul în cazul în care cablul de alimentare este deteriorat sau uzat.

### 1.3. Utilizare

- Utilizați produsul numai la lumina zilei sau în condiții de lumină artificială corespunzătoare.
- Evitați utilizarea mașinii pe iarbă udă.
- Asigurați-vă că nu alunecați în cazul utilizării produsului în zone cu teren înclinat.
- Mergeți, nu alergați.
- Tundeți iarbă numai perpendicular pe înclinația terenului, niciodată în urcare sau coborâre.
- Acționați cu prudență maximă atunci când schimbați direcția de mers pe teren înclinat.
- Nu tundeți iarbă pe terenuri cu înclinare excesivă.
- Acționați cu prudență maximă atunci când întoarceți mașina sau când o trageți către dumneavoastră.
- Opriti lama/lamele în cazul în care mașina trebuie să fie înclinată în vederea transportului, atunci când traversați alte suprafețe decât cele acoperite cu iarbă, precum și atunci când transportați mașina către și dinspre zona în care urmează să fie utilizată.
- Nu utilizați mașina în cazul în care apărătorile sau protecțiile sunt defecte sau fără montarea dispozitivelor de siguranță, cum ar fi deflectoarele și/sau colectorul de iarbă.
- Porniți motorul cu atenție și respectând instrucțiunile, cu picioarele departe de lamă/lame.
- Nu înclinați mașina atunci când porniți motorul.
- Nu porniți motorul în timp ce vă aflați în dreptul evacuării.
- Nu puneți mâinile sau picioarele sub piesele rotative sau în apropierea acestora.
- Păstrați permanent distanța față de orificiile de evacuare.
- Asigurați-vă că mașina de tuns gazonul este oprită atunci când o deplasați dintr-o zonă de lucru în alta.
- Opriti mașina și scoateți ștecărul din priză. Asigurați-vă că toate piesele aflate în mișcare s-au oprit:
  - înainte de a lăsa produsul nesupravegheat,
  - înainte de înlăturarea blocajelor sau desfundarea colectorului,
  - înainte de a verifica, curățarea sau întreținerea produsului,
  - după lovirea unui obiect străin. Verificați dacă există deteriorări și efectuați reparațiile necesare înainte de repornirea și utilizarea mașinii,
  - dacă aparatul începe să vibreze anormal (verificați imediat).
- Dacă mașina începe să vibreze anormal:
  - verificați dacă există deteriorări,
  - înlocuiți sau reparați componentele deteriorate,
  - verificați dacă există componente slăbite și strângeți-le.

### 1.4. Întreținere și depozitare

- Asigurați-vă că toate piulițele, șuruburile și bolțurile sunt bine strânse, astfel încât mașina să funcționeze în condiții de siguranță.
- Verificați frecvent colectorul de iarbă, pentru a vă asigura că acesta nu prezintă semne de uzură sau deteriorări.
- În timpul operațiilor de reglare a mașinii, aveți grijă să nu vă prindeți degetele între lamele aflate în mișcare și componentele fixe ale mașinii.
- Lăsați întotdeauna produsul să se răcească înainte de a-l depozita.
- Atunci când interveniți asupra lamelor, țineți cont de faptul că acestea se pot mișca și după deconectarea de la sursa de alimentare.
- Pentru siguranța dumneavoastră, înlocuiți componentele uzate sau deteriorate. Utilizați numai piese de schimb și accesorii originale.

### AVERTISMENT!

- Aparatul nu este destinat utilizării de către persoane (inclusiv copii) care au capacități fizice, senzoriale sau mentale reduce, sau cărora le lipsesc experiența sau cunoștințele necesare, decât dacă sunt supravegheate sau au fost instruite cu privire la utilizarea aparatului de către o persoană care răspunde pentru siguranța acestora.
- Copiii trebuie supravegheați, astfel încât aceștia să nu se joace cu aparatul.

- Această mașină de tuns gazonul este destinată uzului gospodăresc.
- Această mașină de tuns gazonul trebuie asamblată complet înainte de a fi conectată la sursa de alimentare.
- În timpul utilizării, purtați încălțăminte rezistentă și haine potrivite pentru exterior.
- Nu puneți niciodată mâinile în partea de sub zona de tăiere atât timp cât mașina de tuns gazonul este în funcțiune.
- Nu lăsați cabul de alimentare să intre în contact cu lamele.
- Înainte de utilizare, asigurați-vă că nu sunt prezente deteriorări sau semne de uzură la nivelul cablului de alimentare.
- Nu utilizați mașina fără apărători sau în cazul în care acestea sunt deteriorate.
- Pericol! Lama continuă să se rotească un anumit timp după oprirea motorului.
- Nu porniți mașina de tuns gazonul atunci când aceasta este așezată pe o parte.
- Când lucrați, țineți unealta ferm și mențineți-vă corpul într-o poziție de siguranță, cu mâinile și picioarele departe de lama.
- Verificați cu atenție zona în care urmează să tundeți iarba, înlăturați toate pietrele, bețele, sforile, sârmele și orice alte obiecte care v-ar putea împiedica activitatea.
- Asigurați-vă că nu alunecați în cazul utilizării mașinii în zone cu teren înclinat.
- Tundeți gazonul numai perpendicular pe înclinația terenului, niciodată în urcare sau coborâre.
- Acționați cu prudență maximă atunci când schimbați direcția de mers pe teren înclinat. Țineți sub observație poziția cablului.
- Nu utilizați mașina pe pante foarte abrupte, unde menținerea echilibrului este dificilă.
- Acționați cu prudență maximă atunci când întoarceți mașina sau când o trageți către dumneavoastră.
- Cablul de alimentare trebuie să fie întotdeauna în spatele mașinii de tuns gazonul, nu în calea acesteia.
- Nu utilizați mașina de tuns gazonul în condiții de ploaie; nu lăsați mașina de tuns gazonul în ploaie.
- Evitați pe cât posibil utilizarea mașinii pe iarbă udă.
- Nu ridicați și nu transportați mașina în timp ce aceasta este pornită.
- Înainte de a deplasa mașina dintr-o zonă de lucru în alta, opriți-o și așteptați ca lamele să se oprească.
- Înaintea efectuării operațiilor de curățare și întreținere, opriți mașina și deconectați-o de la sursa de alimentare.
- Asigurați-vă că orificiile de ventilație nu sunt acoperite cu iarbă tăiată sau alte obiecte.
- Înainte de utilizare și după orice impact, asigurați-vă că mașina nu prezintă semne de uzură sau deteriorare.
- După utilizare, deconectați mașina de la sursa de alimentare și îndepărtați iarba tăiată de pe partea superioară și inferioară a ansamblului tăietor.
- Utilizați numai piese de schimb și accesorii recomandate de către producător.
- Verificați și efectuați cu regularitate operațiile de întreținere și apelați la un reparator autorizat în vederea efectuării oricăror reparații necesare.
- Depozitați produsul într-un loc sigur, la care copiii să nu aibă acces.

## AVERTISMENT!

- Așteptați până când toate piesele în mișcare se opresc înainte de a le atinge. Lama continuă să se rotească după ce mașina de tuns gazonul este oprită, aceasta putând provoca răni.

### 1.5. Siguranța electrică

- Se recomandă ca alimentarea mașinii de tuns gazonul să treacă printr-un dispozitiv de protecție la curentul diferențial rezidual reglat la maximum 30 mA.
- Dacă este necesar, utilizați un prelungitor rezistent la apă, care să nu depășească lungimea de 25 de metri.
- Ștecărele și conectoarele trebuie să fie protejate împotriva umezelii.
- Opriți mașina și scoateți ștecărul din priză atunci când lăsați mașina nesupravegheată sau când doriți să înlăturați resturile sau blocajele.
- În cazul în care cablul de alimentare este deteriorat în orice fel, opriți alimentarea și deconectați imediat cablul. Pentru înlocuirea cablului, apelați la personal calificat.
- Nu utilizați mașina în condiții de umezeală. A se evita orice contact al mașinii cu apa.
- Ștecărul unelei electrice trebuie să fie compatibil cu priza. Nu încercați să modificați ștecărul în niciun fel.
- Evitați contactul corpului cu suprafețe legate la pământ precum țevi, radiatoare, cuptoare și frigider. Există un risc sporit de electrocutare în cazul în care corpul dumneavoastră intră în contact cu aceste suprafețe.
- Nu forțați cablul de alimentare. Nu trageți de cablul de alimentare pentru a transporta mașina de tuns gazonul sau pentru a scoate ștecărul din priză. Feriți cablul de căldură, ulei, muchii ascuțite sau piese în mișcare. Cablurile de alimentare deteriorate sau încurcate sporesc riscul de electrocutare.

- Atunci când lucrați cu unelte electrice în aer liber, utilizați un prelungitor pentru exterior. Utilizarea unui cablu de alimentare pentru exterior reduce riscul de electrocutare.

## 1.6. Siguranța în zona de lucru

- Nu utilizați uneltele electrice în medii cu atmosferă explozive, cum ar fi în prezența lichidelor, gazelor sau pulberilor inflamabile. Uneltele electrice generează scântei ce pot aprinde pulberile sau vaporii.
- Țineți la distanță copiii și persoanele din jur în timp ce utilizați o unealtă electrică. Distragerea atenției poate duce la pierderea controlului.

## 1.7 Siguranța personală

- Acționați cu precauție, acordați atenție maximă activităților pe care le desfășurați și utilizați-vă simțul practic în timpul manevrării unei unelte electrice. Nu utilizați unelte electrice atunci când aveți o stare de oboseală sau când vă aflați sub influența alcoolului sau a medicamentelor. Un moment de neatenție în timpul utilizării uneltelor electrice poate duce la vătămări corporale grave.
- Utilizați echipamente de protecție. Purtați întotdeauna echipament de protecție a ochilor.
- Echipamentele de protecție precum măștile antipraf, încălțămintea antiderapantă, căștile sau antifoaiele utilizate corespunzător reduc vătămrile corporale.
- Evitați pornirea accidentală. Asigurați-vă că întrerupătorul este în poziția OPRIT înainte de a introduce ștecărul în priză.
- Transportarea uneltelor electrice ținând degetul pe întrerupător sau conectarea la sursa de alimentare a uneltelor electrice care au întrerupătorul în poziția pornit crește riscul de producere a accidentelor.
- Înlăturați orice chei de reglare înainte de a porni unealta. O cheie atașată la o componentă rotativă a uneltei electrice poate provoca vătămări corporale.
- Nu vă întindeți cu unealta. Mențineți-vă permanent echilibrul și sprijiniți-vă ferm pe picioare. Aceste măsuri vă permit să controlați mai bine unealta electrică în situații neașteptate.
- Purtați haine adecvate. Nu purtați haine largi sau bijuterii care atârnă. Feriți-vă părul, îmbrăcămintea și mânușile de componentele în mișcare. Îmbrăcămintea largă, bijuteriile sau părul lung pot fi prinse în componentele în mișcare.

## 2. Utilizarea și îngrijirea uneltei electrice

- Nu forțați unealta electrică. Utilizați unelte electrice potrivite pentru lucrarea pe care doriți să o efectuați. Unealta electrică potrivită va funcționa corespunzător și în siguranță numai în cadrul lucrărilor pentru care a fost concepută.
- Nu folosiți unealta electrică dacă nu o puteți porni sau opri cu ajutorul comutatorului. Orice unealtă electrică ce nu poate fi controlată printr-un comutator este periculoasă și trebuie reparată.
- Deconectați ștecărul de la sursa de alimentare înainte de efectuarea reglajelor, de schimbarea accesoriilor sau de depozitarea uneltelor electrice. Aceste măsuri de precauție reduc riscul de pornire accidentală a uneltelor electrice.
- Efectuați operațiile de întreținere a uneltelor electrice. Verificați dacă există alinieri necorespunzătoare sau blocaje ale componentelor în mișcare, componente rupte sau orice alte condiții care pot afecta funcționarea uneltei electrice. Dacă unealta electrică prezintă deteriorări, dispuneți repararea acesteia. Întreținerea necorespunzătoare a uneltelor electrice cauzează numeroase accidente.
- Mențineți ascuțite și curate componentele tăietoare. Componentele cu muchii tăietoare bine ascuțite și întreținute corect se blochează mai greu și sunt mai ușor de controlat.
- Utilizați unealta electrică, accesoriile, lamele demontabile etc. în conformitate cu prezentele instrucțiuni, ținând cont de condițiile de lucru și de lucrarea pe care doriți să o efectuați. Utilizarea uneltei electrice pentru alte lucrări decât cele conforme cu destinația acesteia poate duce la situații periculoase.

## 3. Reparații

- Dispuneți repararea uneltei electrice de către un tehnician calificat, utilizând numai piese originale. Acest lucru vă va permite să utilizați unealtă electrică în siguranță.

## 4. Componentele produsului

| Nr. | Descriere                                  |
|-----|--|
| 1   | Motor                                      |
| 2   | Mâner inferior                             |
| 3   | Mâner superior                             |
| 4   | Buton rotativ și șurub de prindere         |
| 5   | Clemă pentru cablu                         |
| 6   | Roată                                      |
| 7   | Carcasa întrerupătorului                   |
| 8   | Pârghie de acționare pentru PORNIRE/OPRIRE |
| 9   | Colector de iarbă                          |

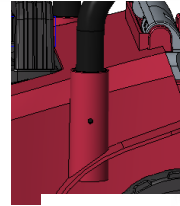


## 5. Montare

### 5.1 Montarea mânerului inferior

Pentru montarea mânerului inferior, urmați pașii de mai jos:

- Introduceți mânerul inferior **2** în orificiile de montaj situate de o parte și de alta a ansamblului motorului **1**.
- Aliniați orificiile din partea inferioară a mânerului cu orificiile din ansamblul motorului **1**.



### 5.2 Montarea mânerului superior 3 și a clemei pentru cablu 5

- Pentru montarea mânerului superior, urmați pașii de mai jos:
- Glisați clema pentru cablu **5** pe mânerul superior **3**.
- Poziționați mânerul superior **3** pe mânerul inferior **2** și aliniați orificiile. Treceți cele două șuruburi de prindere **4** prin orificii. Înșurubați butoanele rotative de fixare **4** și strângeți-le cu mâna.
- Butonul rotativ și șurubul de fixare **4** trebuie strânse numai cu mâna.
- Nu utilizați o cheie fixă sau o altă unealtă pentru a le strânge.



### 5.3 Montarea colectorului de iarbă 9

Pentru montarea colectorului de iarbă **9**, procedați după cum urmează:

- Aliniați orificiile din partea inferioară a colectorului de iarbă **9** cu proeminențele din partea superioară a colectorului de iarbă **9**, apoi împingeți pentru o fixare corespunzătoare.



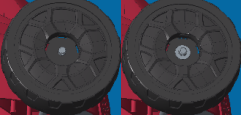
### 5.4 Montarea roților 6

Pentru montarea unei roți **6**, procedați după cum urmează:

- Introduceți roata pe axul ansamblului motorului.
- Introduceți șaiba, apoi introduceți știftul de siguranță prin orificiul axului, utilizați elementele de plastic pentru a îndoi știftul de siguranță în vederea blocării roții în poziție.



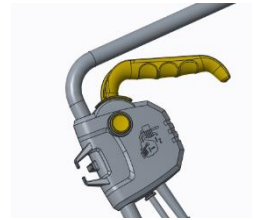
- Aliniați orificiile și fixați capacul roții.
- Urmând aceeași procedură, asamblați celelalte 3 roți.



## 6. Utilizarea mașinii de tuns gazonul

### 6.1 Conectarea mașinii la sursa de alimentare

- Asigurați-vă că utilizați un cablu prelungitor destinat utilizării în aer liber (H05VV-F 2X0.75mm<sup>2</sup>) prin intermediul unui dispozitiv de protecție la curentul diferențial rezidual (RCD).
- Conectați mai întâi ștecărul mașinii la prelungitor, apoi conectați ștecărul prelungitorului la sursa de alimentare.
- Treceți cablul de alimentare care ajunge la carcasa întrerupătorului **8** prin cârligul de prindere pentru cablu indicat în imagine.

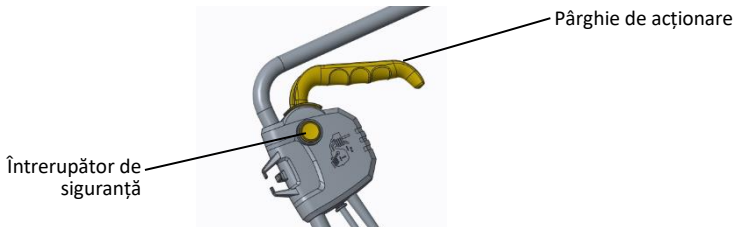


### 6.2 Pornirea și oprirea mașinii de tuns gazonul

Pentru pornirea mașinii de tuns gazonul, urmați pașii de mai jos:

- Apăsați și mențineți apăsat butonul de siguranță **8**.
- Mențineți apăsat butonul de siguranță, trageți pârghia de acționare către mânerul superior și mențineți-l în această poziție.
- Motorul va porni.
- Eliberați butonul de siguranță.
- Pentru a opri mașina, trebuie doar să eliberați pârghia de acționare.

**Avertisment!** Lamele vor continua să se rotească un timp după oprirea mașinii de tuns gazonul. Asigurați-vă că lamele s-au oprit și că ați deconectat mașina de la sursa de alimentare înainte de a efectua orice operație de întreținere.





## 6.3 Reglarea înălțimii de tăiere

Pentru reglarea înălțimii, procedați după cum urmează:

**Avertisment!** Oprii mașina, eliberăți pârghia de acționare și așteptați până când motorul se oprește. Lamele continuă să se rotească timp de câteva secunde după oprirea mașinii, acestea putând provoca răniri. Pentru prima operație de tundere din sezon, este necesară selectarea unei înălțimi mari.

Pot fi selectate trei înălțimi de tăiere.

I=25mm II=40mm III=55mm

**Reglați înălțimea roților după cum urmează:**

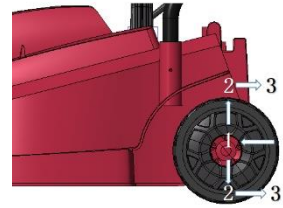
- Trageți/împingeți roata spre partea din față a mașinii de tuns iarba;
- Ridicați/coborâți roata;
- Lăsați roata să se fixeze în poziție;
- Repetați procedura pentru celelalte roți.

**Avertisment: Toate roțile trebuie să fie fixate în aceeași poziție**

Observație: Începeți să tundeți iarba înaltă setând înălțimea cea mai mare, apoi reduceți treptat înălțimea de tăiere.

**Avertisment:** Nu suprasolicitați motorul în timpul tunderii gazonului.

Atunci când motorul este suprasolicitat, turația acestuia scade și observați o modificare a sunetului produs de acesta. În acest caz, opriți lucrul, eliberați pârghia de acționare și măriți înălțimea de tăiere. Nerespectarea acestei recomandări poate duce la deteriorarea mașinii.



**NOTĂ:** Motorul este prevăzut cu un întrerupător de siguranță care este declanșat atunci când lamele se blochează sau când motorul este suprasolicitat. În cazul declanșării întrerupătorului, opriți lucrul și deconectați mașina de la sursa de alimentare. Înlăturați obstacolele și așteptați timp de câteva minute pentru ca întrerupătorul să se deblocheze înainte de a utiliza din nou mașina. Dacă mașina se decuplează din nou, măriți înălțimea de tăiere pentru a reduce solicitarea motorului.

**NOTĂ:** Temperatura motorului va crește rapid dacă mașina se blochează frecvent.

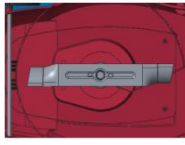
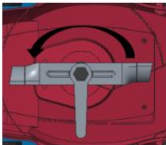
Dacă motorul se supraîncălește, întrerupătorul va intra în funcțiune și va opri alimentarea mașinii. În acest caz, trebuie să deconectați mașina de la sursa de alimentare și să așteptați ca acesta să se răcească. Este necesar un timp de așteptare de aproximativ 1 oră înainte de a putea reîncepe să utilizați mașina.

## 6.4 Încuirea lamei

- Oprii mașina și deconectați ștecărul de la sursa de alimentare.
- Înainte de încuirea lamei, vă recomandăm să curățați bine partea inferioară a mașinii.
- Purați întotdeauna mănuși de lucru în timpul încuirii lamei. Observați modul în care lama este fixată. Țineți lama ferm cu o mână și utilizați o cheie pentru a scoate șurubul de fixare a lamei prin rotire în sens antiorar.
- Scoateți lama și curățați bine zona din jurul axului.
- Pentru a monta o lamă nouă (QT3050 300mm), aliniați lama pe axul de acționare, asigurându-vă că semnul de pe lamă este în exterior și că cele două știfturi intră în cele două orificii de pe lamă. Strângeți șurubul de fixare prin rotire în sens orar. Nu îl strângeți excesiv.
- Asigurați-vă că lama este montată corect înainte de a utiliza mașina.

slăbiți șurubul de fixare  
a lamei

scoateți șurubul de fixare  
a lamei



strângeți șurubul de fixare  
a lamei



## 6.5 Colectorul de iarbă:

- Mașina de tuns gazonul este prevăzută cu un colector de iarbă. Pentru montarea colectorului de iarbă, ridicați capacul de pe corpul mașinii și aliniați orificiile de montaj cu proeminențele de pe corpul mașinii. Pentru demontarea colectorului de iarbă, ridicați capacul din partea de sus a colectorului de iarbă, ridicați colectorul și detașați-l de corpul mașinii.



**Avertisment!** Asigurați-vă că ați montat corect colectorul de iarbă și că acesta este bine fixat pe mașină în timpul utilizării.

## 7. Semnificațiile simbolurilor

|  |   |  |   |
|--|---|--|---|
|  | Produsul trebuie utilizat numai de către persoanele care au citit și înțeles toate instrucțiunile de siguranță și de utilizare din prezentul manual. Țineți cont în permanență de siguranța persoanelor prezente în zonă. |  |   |
|  | Citiți instrucțiunile înainte de utilizarea produsului.   |  | Izolație dublă.   |
|  | Feriți-vă de lamele ascuțite! Scoateți ștecărul din priză înainte de efectuarea operațiilor de întreținere sau în cazul în care cablul este deteriorat.<br><br>Feriți cablul de alimentare de zona de acțiune a lamelor.  |  | Purtați ochelari protecție.<br>Purtați echipamente de protecție auditivă. |
|  | Mențineți cablul prelungitor de alimentare în partea din spate a mașinii de tuns gazonul și la distanță mare de partea din față a acesteia.   |  | Nu permiteți accesul altor persoane în apropierea produsului!             |

## 8. Eliminarea defectelor

### Mașina nu funcționează

- Verificați alimentarea și porniți-o.
- Verificați ștecărul sau înlocuiți siguranțele arse.
- În cazul în care protecția la supraîncălzire se declanșează, lăsați mașina să se răcească și măriți înălțimea de tăiere înainte de a continua lucrul.

### Mașina nu tunde corespunzător sau motorul este suprasolicitat

- Înălțimea de tăiere este redusă - vă rugăm să măriți înălțimea de tăiere.
- Lama tăietoare este tocită - înlocuiți lama.

### Zgomot sau vibrații puternice

- Șurubul de fixare a lamei este slăbit - strângeți șurubul.
- Lama tăietoare este deteriorată - înlocuiți lama.

## 9. Date tehnice

|                                    |                 |
|------------------------------------|-----------------|
| Model:                             | AMGE020         |
| Tensiune de alimentare             | 230-240V~ 50Hz  |
| Putere:                            | 1300 W          |
| Turație:                           | 3500±10%rpm/min |
| Lățime de tăiere:                  | 320 mm          |
| Înălțime de tăiere:                | 25/40/55mm      |
| LpA (nivel de presiune acustică):  | 70.22dB(A)      |
| LwA (nivel de putere acustică):    | 95dB            |
| Capacitatea colectorului de iarbă: | 25L             |

## 10. Protejarea mediului înconjurător



### RECICLAREA

Deșeurile de echipamente electrice și electronice (DEEE) pot conține substanțe periculoase ce au un impact negativ asupra mediului și sănătății umane, în cazul în care nu sunt colectate separat.



Acest produs este conform cu Directiva UE DEEE (2012/19/UE) și este marcat cu un simbol de clasificare a deșeurilor de echipamente electrice și electronice (DEEE), reprezentat grafic în imaginea alăturată.

Aceasta pictograma indică faptul că DEEE nu trebuie amestecate cu deșeurile menajere și că ele fac obiectul unei colectări separate.

Având în vedere prevederile OUG 195/2005 – referitoare la protecția mediului și O.U.G. 5/2015 privind deșeurile de echipamente electrice și electronice, vă recomandăm să aveți în vedere următoarele:

- Materialele și componentele folosite la construcția acestui produs sunt materiale de înaltă calitate, care pot fi refolosite și reciclate.

- Nu aruncați produsul împreună cu gunoiul menajer sau cu alte gunoaie la sfârșitul duratei de exploatare.

- Transportați-l la centrul de colectare pentru reciclarea echipamentelor electrice și electronice unde va fi preluat în mod gratuit.

- Vă rugăm să luați legătura cu autoritățile locale pentru detalii despre aceste centre de colectare organizate de operatorii economici autorizați pentru colectarea DEEE.

Conformitatea cu directiva RoHS: Produsul pe care l-ați cumpărat este conform cu Directiva RoHS UE (2011/65/UE). Nu conține materialele dăunătoare și interzise specificate în Directivă.

Va mulțumim că participați alături de noi la protejarea mediului și a sănătății umane!

Manufactured for  
 Network One Distribution  
 Marcel Iancu St., no. 3-5, Bucharest, 020757  
 2024

## MĂSURI PENTRU PROTECȚIA MEDIULUI

Va informam ca persoanele fizice au urmatoarele obligatii prin legislatia specifica privind protectia mediului si regimul deeurilor:

- Deseurile de echipamente electrice si electronice (DEEE), pot contine substante periculoase pentru mediu si sanatatea umana. Conform OUG 5/2015, exista obligativitatea predarii acestora, pentru tratarea corespunzatoare si valorificarea componentelor recclabile. Societatea Network One Distribution S.R.L. este platitoare de taxa de " timbru verde" pentru fiecare Echipament Electric si Electronic (EEE) pe care il pune pe piata. Acest cost asigura tratarea ulterioara a echipamentelor uzate colectate. Din acest motiv, odata ce devine deeu, produsul EEE poate fi predat gratuit operatorului Dvs. de salubritate, la magazine atunci cand achizitionati alt echipament similar, sistemul "unul la unu "sau la punctul de colectare organizat de Primaria Sectorului / localitatii Dvs.
- Simbolul (marcajul) aplicat produselor, care indica faptul ca deseurile DEEE, bateriile si acumulatorii - fac obiectul unei colectari separate, il reprezinta o pubea barata cu o cruce.



Aceste masuri vor ajuta la protejarea mediului

Societatea Network One Distribution S.R.L. este inregistrata in Registrul de punere pe piata a echipamentelor electrice si electronice, avand numarul de inregistrare: RO-2016-03-EEE-0201-IV. De asemenea, au fost intocmite si sunt gestionate: Registrul de Retragere EEE si Registrul de Rechemare EEE, in conformitate cu HG 322/2013. Totodata societatea este inregistrata in Registrul de punere pe piata a bateriilor, avnd numarul de inregistrare: RO-2011-03-B&A-0283.

Conformitatea cu directiva RoHS: Produsul pe care l-ați cumpărat este conform cu Directiva RoHS UE (2011/65/UE). Nu conține materialele dăunătoare și interzise specificate în Directivă.

Va multumim ca participati alaturi de noi la protejarea mediului si a sanatatii umane!