

HEINNER



Instructions - **GB**

Instrucțiuni de utilizare - **RO**

Eredeti használati utasítás - **HU**

Ръководство за употреба - **BG**

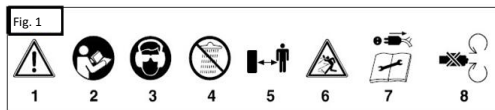
CUPRINS

1. SEMNIFICAȚIILE SIMBOLURILOR	3
2. INSTRUCȚIUNI GENERALE PRIVIND SIGURANȚA UNELTELOR ELECTRICE	3
3. MĂSURI DE SIGURANȚĂ SPECIFICE	4
4. UTILIZARE PREVĂZUTĂ	5
5. DESCRIEREA UNELTEI	5
6. CONȚINUTUL PACHETULUI	5
7. DATE TEHNICE	5
8. ASAMBLAREA	6
9. FUNCȚIONAREA UNELTEI	7
10. ÎNTREȚINERE ȘI DEPOZITARE	7



Pentru asigurarea unei utilizări corespunzătoare, citiți cu atenție aceste instrucțiuni și păstrați-le în siguranță pentru consultări ulterioare.

1. SEMNIFICAȚIILE SIMBOLURILOR



Semnificațiile semnelor de avertizare de pe echipament (a se vedea fig. 1)

1. Important.
2. Citiți instrucțiunile de utilizare înainte de a pune în funcțiune unealta.
3. Purtați ochelari de protecție și echipament de protecție auditivă.
4. Nu utilizați unealta în condiții de ploaie sau ninsoare. Nu expuneți unealta la umezeală.
5. Nu permiteți accesul altor persoane în zona de lucru.
6. Feriți-vă de obiectele care pot ricoșa din apărătoare.
7. Înainte de efectuarea oricăror operații de curățare sau întreținere, opriți unealta și deconectați ștecărul de la sursa de alimentare.
8. Componente rotative. Feriți-vă mâinile și picioarele de perie.

2. INSTRUCȚIUNI GENERALE PRIVIND SIGURANȚA UNELTELOR ELECTRICE



Avertisment! Consultați cu atenție toate avertismentele, instrucțiunile, ilustrațiile și specificațiile furnizate împreună cu această unealtă electrică. Nerespectarea tuturor instrucțiunilor de mai jos poate duce la electrocutare, incendiu și/sau răniri grave.

Păstrați toate instrucțiunile pentru consultări ulterioare.

Termenul „unealtă electrică”, utilizat în avertismentele de mai jos, face referire la echipamentele electrice care se conectează prin cablu la rețeaua de alimentare cu energie electrică.

Siguranța spațiului de lucru

- Păstrați spațiul de lucru curat și bine iluminat. Spațiile de lucru dezordonate sau întunecate cresc riscul de producere a accidentelor.
- Nu utilizați uneltele electrice în medii cu atmosferă explozivă, cum ar fi în prezența lichidelor, gazelor sau pulberilor inflamabile. Unelele electrice generează scântei ce pot aprinde pulberile sau vaporii.
- Țineți la distanță copiii și persoanele din jur în timp ce utilizați o unealtă electrică. Distragerea atenției poate duce la pierderea controlului.

Siguranța electrică

- Ștecărul uneltei electrice trebuie să fie compatibil cu priza. Nu încercați să modificați ștecărul în niciun fel. Nu utilizați adaptoare de ștecăr cu unelte electrice prevăzute cu împământare. Ștecărele nemodificate și prizele corespunzătoare reduc riscul de electrocutare.
- Evitați contactul corpului cu suprafețe legate la pământ precum țevi, radiatoare, cuptoare și frigider. Există un risc sporit de electrocutare în cazul în care corpul dumneavoastră intră în contact cu aceste suprafețe.
- Nu expuneți uneltele electrice la ploaie sau la medii umede. Pătrunderea apei în uneltele electrice crește riscul de electrocutare.
- Nu forțați cablul de alimentare. Nu trageți de cablul de alimentare pentru a transporta unealta electrică sau pentru a scoate ștecărul din priză. Feriți cablul de căldură, ulei, mυχii ascuțiți sau componente aflate în mișcare. Cablurile de alimentare deteriorate sau încurcate cresc riscul de electrocutare.
- Atunci când lucrați cu unelte electrice în aer liber, utilizați un prelungitor pentru exterior. Utilizarea unui cablu de alimentare pentru exterior reduce riscul de electrocutare.
- Dacă utilizarea unei unelte electrice într-un mediu umed nu poate fi evitată, alimentați unealta de la o sursă prevăzută cu un dispozitiv de protecție la curentul diferențial rezidual. Utilizarea unui dispozitiv de protecție la curentul diferențial rezidual reduce riscul de electrocutare.

Siguranța personală

- Acționați cu precauție, acordați atenție maximă activităților pe care le desfășurați și utilizați-vă simțul practic în timpul manevrării unei unelte electrice. Nu utilizați unelte electrice atunci când aveți o stare de oboseală sau când vă aflați sub influența băuturilor alcoolice sau a medicamentelor. Un moment de neatenție în timpul utilizării uneltelor electrice poate duce la vătămări corporale grave.

- Utilizați echipamente individuale de protecție. Purtați întotdeauna ochelari de protecție. Echipamentele de protecție, precum măștile antipraf, încălțămîntea de protecție antiderapantă, căștile sau protecțiile auditive utilizate corespunzător reduc riscul de vătămare corporală.
- Evitați pornirea accidentală. Asigurați-vă că ați pus comutatorul în poziția oprit înainte de conectarea la sursa de alimentare și/sau la acumulator, de ridicarea sau transportarea unelei. Transportarea uneltelor electrice ținând degetul pe întrerupător și conectarea la sursa de alimentare a uneltelor electrice care au întrerupătorul în poziția pornit cresc riscul de producere a accidentelor.
- Îndepărtați orice cheie de reglare înainte de a porni unealta electrică. O cheie rămasă atașată la o componentă rotativă a unelei electrice poate provoca vătămări corporale.
- Nu vă întindeți cu unealta. Mențineți-vă permanent echilibrul și sprijiniți-vă ferm pe picioare. Aceste măsuri vă permit să controlați mai bine unealta electrică în situații neașteptate.
- Purtați haine adecvate. Nu purtați haine largi sau bijuterii care atârnă. Feriți-vă părul, îmbrăcămintea și mănușile de componentele în mișcare. Îmbrăcămintea largă, bijuteriile sau părul lung pot fi prinse în componentele în mișcare.
- În cazul în care dispozitivele prezintă posibilitatea conectării de accesorii pentru aspirarea și colectarea prafului, asigurați-vă că aceste accesorii sunt conectate și utilizate în mod corespunzător. Utilizarea dispozitivelor de colectare a prafului poate reduce pericolele generate de prezența acestuia.
- Nu ignorați principiile de siguranță referitoare la unealta electrică, chiar dacă v-ați familiarizat cu utilizarea acesteia. O fracțiune de secundă de neatenție poate duce la răni grave.

Utilizarea și îngrijirea uneltelor electrice

- Nu forțați unealta electrică. Utilizați unelte electrice potrivite pentru lucrarea pe care doriți să o efectuați. Unealta electrică potrivită va funcționa corespunzător și în siguranță numai în cadrul lucrărilor pentru care a fost concepută.
- Nu folosiți unealta electrică dacă nu o puteți porni sau opri cu ajutorul comutatorului. Orice unealtă electrică ce nu poate fi controlată printr-un comutator este periculoasă și trebuie reparată.
- Deconectați ștecărul de la sursa de alimentare și/sau acumulatorul de la unealta electrică înainte de efectuarea oricăror reglaje, schimbarea accesoriilor sau depozitarea uneltelor electrice. Aceste măsuri de precauție reduc riscul de pornire accidentală a uneltelor electrice.
- Nu depozitați la îndemâna copiilor unelte electrice pe care nu le utilizați și nu permiteți persoanelor nefamiliarizate cu unealta electrică sau cu aceste instrucțiuni să utilizeze unealta. Uneltele electrice sunt periculoase în cazul utilizării de către persoane neinstruite.
- Efectuați operațiile de întreținere a uneltelor electrice. Verificați dacă există alinieri necorespunzătoare sau blocaje ale componentelor în mișcare, componente rupte sau orice alte condiții care pot afecta funcționarea unelei electrice. Dacă unealta electrică prezintă deteriorări, dispuneți repararea acesteia. Întreținerea necorespunzătoare a uneltelor electrice cauzează numeroase accidente.
- Mențineți ascuțite și curate componentele tăietoare. Componentele cu muchii tăietoare bine ascuțite și întreținute corect se blochează mai greu și sunt mai ușor de controlat.
- Utilizați unealta electrică, accesoriile, lamele demontabile etc. în conformitate cu prezentele instrucțiuni, ținând cont de condițiile de lucru și de lucrarea pe care doriți să o efectuați. Utilizarea unelei electrice pentru alte lucrări decât cele conforme cu destinația acesteia poate duce la situații periculoase.
- Mențineți uscate și curate mânerul și suprafețele de prindere. Feriți-le de uleiuri și grăsimi. Dacă sunt alunecoase, mânerul și suprafețele de prindere nu permit manevrarea unelei în condiții de siguranță în situații neprevăzute.

Reparații

- Dispuneți repararea unelei electrice de către o persoană calificată, utilizând numai piese de schimb originale. Acest lucru vă va permite să utilizați unealtă electrică în siguranță.

3. MĂSURI DE SIGURANȚĂ SPECIFICE

Reduceți cât mai mult posibil zgomotul și vibrațiile!

- Utilizați echipamentul numai dacă este în stare bună. Întrețineți și curățați echipamentul cu regularitate. Adaptați modul de lucru la capacitatea echipamentului. Nu suprasolicitați echipamentul. Dacă este necesar, solicitați asistență în vederea verificării echipamentului. Oprii echipamentul atunci când nu îl utilizați. Purtați mănuși de protecție.

Chiar dacă utilizați această unealtă electrică în conformitate cu instrucțiunile, anumite riscuri reziduale nu pot fi eliminate. Următoarele pericole pot apărea ca urmare a caracteristicilor de construcție și proiectare ale echipamentului:

- Leziuni pulmonare, dacă nu este purtată o mască de protecție împotriva prafului.
- Deteriorarea auzului, dacă nu se utilizează o protecție auditivă adecvată.
- Probleme de sănătate cauzate de vibrații la nivelul mâinilor și brațelor, dacă echipamentul este utilizat pentru o perioadă lungă de timp sau nu este manevrat și întreținut în mod corespunzător.

Înainte de utilizare

- Înainte de conectarea echipamentului la sursa de alimentare cu energie electrică, asigurați-vă că datele de pe plăcuța cu date tehnice sunt identice cu cele ale rețelei de alimentare. Scoateți ștecărul din priză înainte de a efectua reglaje ale echipamentului.

4. UTILIZARE PREVĂZUTĂ

- Echipamentul este conceput pentru îndepărtarea buruienilor dintre pavele și dale. Acesta nu este destinat utilizării pe suprafețe delicate, cum ar fi, de exemplu, plăcile de gresie. Echipamentul poate fi utilizat numai în scopul pentru care a fost conceput. Orice altă utilizare nu este conformă cu scopul. Producătorul nu este responsabil pentru eventualele daune sau vătămări care sunt produse ca urmare a nerespectării acestor instrucțiuni și a indicațiilor de siguranță. Vă rugăm să țineți cont de faptul că echipamentele noastre nu sunt destinate utilizării în domenii meșteșugărești sau industriale. Garanția își pierde valabilitatea atunci când echipamentul este utilizat în domenii comerciale sau industriale ori în scopuri similare.

5. DESCRIEREA UNELTEI



- Comutator de acționare
- Clemă de detensionare a cablului
- Buton de reglare a unghiului
- Buton pentru extinderea tubului telescopic
- Apărătoare
- Perie
- Roată de ghidare
- Mâner auxiliar
- Mâner principal

6. CONȚINUTUL PACHETULUI

- Corpul periei electrice (1 buc.)
- Mâner auxiliar + șurub M6x75 + piuliță M6 + piuliță de blocare din plastic (1 set)
- Apărătoare (1 buc.)
- Șurub ST4 x 12 (3 buc.)
- Roată de ghidare + șurub (1 set)
- Perie de sârmă (1 buc.)
- Perie de plastic (1 buc.)
- Manual de instrucțiuni (1 buc.)

7. DATE TEHNICE

Model	VPB001
Tensiune/ Frecvență	230V-240 V [~] , 50 Hz
Energie absorbită	400 W
Turație în gol	1.800/min
Diametru max. perie	110 mm
Greutate netă	2,20 kg
Nivel de presiune acustică ponderată A LPA	83 dB(A)
Nivel de putere acustică ponderată A LWA	91 dB(A)
Incertitudine K	3 dB(A)
Nivel de putere acustică garantat (În conformitate cu Directiva 2000/14/CE)	96 dB(A)
Vibrații (în conformitate cu EN 28662-1)	Mâner principal: 2,20 m/s ²
Incertitudine K	1,5 m/s ²

Observație: Valoarea totală declarată a vibrațiilor a fost măsurată în conformitate cu metoda standard de testare și poate fi utilizată pentru compararea uneltelor.

Valoarea totală declarată a vibrațiilor poate fi utilizată și pentru o evaluare preliminară a expunerii.

Avertisment: Valoarea vibrațiilor emise în timpul utilizării propriu-zise a uneii electrice pot diferi de valoarea totală declarată, în funcție de modul în care unealta este utilizată.

Este necesar să se identifice măsuri de siguranță în vederea protejării utilizatorului, bazate pe o estimare a expunerii în condiții de utilizare efectivă (ținând cont de toate componentele ciclului de funcționare, cum ar fi duratele în care unealta este oprită sau în care funcționează în gol, în plus față de utilizarea propriu-zisă).

8. ASAMBLAREA

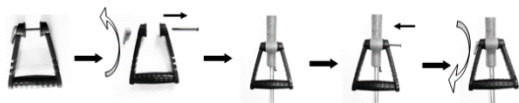
- Scoateți corpul echipamentului din cutie. Pentru a reduce dimensiunea ambalajului, unghiul mânerului principal este reglat înainte de ambalare (fig. 1). Vă rugăm să îl reglați în poziția corectă, așa cum este indicat în fig. 2.



Fig. 1

Fig. 2

- Asamblarea mânerului auxiliar (a se vedea figura)



Montați mânerul auxiliar pe suport, apoi fixați mânerul auxiliar cu ajutorul șurubului și a sistemului de blocare furnizat.

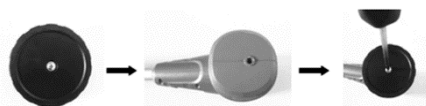
- Reglarea unghiului mânerului auxiliar (a se vedea figura)



Desfaceți piulița de blocare a mânerului auxiliar până când acesta poate fi deplasat fără efort către înainte și înapoi. Reglați mânerul în poziția dorită și strângeți piulița de blocare.

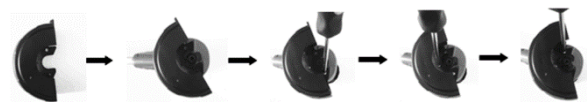
- Montarea roții de ghidare (a se vedea figura)

Poziționați rola de ghidare în orificiul din carcasa principală, apoi strângeți șurubul.



- Montarea apărătorii (a se vedea figura)

Poziționați apărătoarea pe carcasa principală și utilizați 3 șuruburi tip ST4 x 12 pentru a fixa apărătoarea.



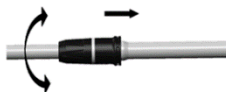
- Montarea periei

Pachetul standard include o perie de sârmă și o perie de plastic.

Apăsați pe suportul de prindere rapidă, apoi introduceți peria. Asigurați-vă că axul hexagonal este în orificiu și eliberați suportul de prindere.



- Reglarea înălțimii de lucru (a se vedea figura)



Desfaceți piulița olandeză până în punctul în care tija periei electrice poate fi deplasată. Reglați tija la înălțimea dorită, apoi fixați-o prin strângerea piuliței olandeze.

9. FUNCȚIONAREA UNELTEI

- Unealta poate fi conectată la orice priză (de 230 V CA) prevăzută cu o siguranță de 10 A sau mai mare. Priza trebuie să fie protejată prin intermediul unui disjunctor de protecție acționat de curentul de scurgere la pământ (ELCB). Curentul de funcționare nu trebuie să depășească 30mA. Introduceți ștecărul uneltei în cuplajul cablului de alimentare (prelungitor). Fixați cablul de alimentare cu clema de fixare de pe dispozitiv. Pentru a porni echipamentul, țineți apăsat întrerupătorul de siguranță și apăsați și mențineți apăsat comutatorul de pornire/oprire. Pentru oprire, eliberați comutatorul de pornire/oprire.
- Sunt furnizate împreună cu echipamentul o perie de sârmă și o perie de plastic. Peria de sârmă este potrivită pentru suprafețe rezistente și buruieni persistente. Vă recomandăm să utilizați peria de plastic pentru vegetație mai puțin densă și suprafețe care sunt prea sensibile pentru peria de sârmă.

Important!

- Înainte de a începe lucrul, faceți scurte probe pentru a observa posibilele efecte pe care utilizarea echipamentului le poate avea asupra pavelor și dalelor. Nu utilizați echipamentul pe suprafețele foarte sensibile, cum ar fi, de exemplu, plăcile de gresie.

Important!

- Utilizați numai perii în stare bună. Înclocuiți imediat periele uzate excesiv sau deteriorate.
- Folosiți întotdeauna ambele mâini pentru a acționa echipamentul.
- Treceți cu echipamentul în ritm de mers pe jos de-a lungul rosturilor dintre plăci.
- Pentru rezultate uniforme, lucrați cu viteză constantă.
- Dacă este necesar, treceți de mai multe ori cu echipamentul peste aceleași rosturi.

10. ÎNȚEȚINERE ȘI DEPOZITARE

Înlocuirea cablului de alimentare

- Pentru evitarea pericolului, în cazul în care cablul de alimentare este deteriorat, acesta trebuie înlocuit de către producător, de către agentul său de service sau de persoane cu o calificare similară.

Curățare, întreținere și piese de schimb

- Deconectați ștecărul de la sursa de alimentare înainte de începerea oricăror lucrări de curățare.

Curățarea

- Feriți pe cât posibil de murdărie și praf dispozitivele de protecție, orificiile de ventilație și carcasa motorului. Curățați echipamentul cu o cârpă uscată sau cu aer comprimat la presiune scăzută. Vă recomandăm să curățați echipamentul imediat după utilizarea acestuia. Curățați periodic echipamentul cu o cârpă umedă și cu detergent slab. Nu utilizați agenți de curățare sau solvenți; aceștia pot deteriora componentele din plastic ale echipamentului. Asigurați-vă că în interiorul echipamentului nu pătrunde apă. Curățați apărătoarea cu o perie, dacă aceasta prezintă urme de praf și murdărie.

Periile de cărbune

- În caz de scânteiere excesivă în zona periilor de cărbune, acestea trebuie verificate numai de către un electrician calificat.

Important!

Periile de cărbune trebuie înlocuite numai de către un electrician calificat.

Reparații

- Echipamentul nu conține componente care să necesite operații de întreținere suplimentare.

Depozitare

- Depozitați echipamentul și accesoriile acestuia într-un loc la care copiii să nu aibă acces, ferit de lumină, umezeală și îngheț. Temperatura ideală de depozitare este cuprinsă între 5 și 30 °C. Depozitați unealta electrică în ambalajul original.

Informații privind eliminarea și reciclarea



- Echipamentul este livrat în ambalaj, pentru prevenirea deteriorării acestuia în timpul transportului. Materiile prime ale ambalajului pot fi refolosite sau reciclate. Echipamentul și accesoriile acestuia sunt fabricate din diferite tipuri de materiale, cum ar fi metalul și plasticul. Componentele defecte trebuie eliminate ca deșeuri speciale. Solicitați asistență din partea distribuitorului sau a autorităților locale.

Prevederi numai pentru țările din UE:

- Nu aruncați uneltele electrice împreună cu deșeurile menajere!
- În vederea respectării Directivei Europene 2002/96/CE privind echipamentele electrice și electronice vechi și punerii în aplicare a acesteia în legislația națională, uneltele electrice vechi trebuie separate de alte deșeuri și eliminate într-un mod ecologic, de exemplu, prin predarea acestora la un centru de reciclare.

Soluție alternativă de reciclare:

- Ca alternativă la returnarea dispozitivului electric, proprietarul are obligația de a coopera pentru a se asigura că dispozitivul este reciclat în mod corespunzător în cazul în care se renunță la dreptul de proprietate. Acest lucru se poate face și prin predarea dispozitivului folosit la un centru specializat, care îl va elimina în conformitate cu legislația națională privind gestionarea deșeurilor comerciale și industriale. Aceasta nu se aplică accesoriilor și echipamentelor auxiliare fără componente electrice care sunt livrate împreună cu dispozitivul folosit.

MASURI PENTRU PROTECTIA MEDIULUI

Va informam ca persoanele fizice au urmatoarele obligatii prin legislatia specifica privind protectia mediului si regimul deseurilor:

- Deseurile de echipamente electrice si electronice (DEEE), pot contine substante periculoase pentru mediu si sanatatea umana. Conform OUG 5/2015, exista obligativitatea predarii acestora, pentru tratarea corespunzatoare si valorificarea componentelor reciclabile. Societatea Network One Distribution S.R.L. este platitoare de taxa de "timbru verde" pentru fiecare Echipament Electric si Electronic (EEE) pe care il pune pe piata. Acest cost asigura tratarea ulterioara a echipamentelor uzate colectate. Din acest motiv, odata ce devine deseu, produsul EEE poate fi predat gratuit operatorului Dvs. de salubritate, la magazine atunci cand achizitionati alt echipament similar, sistemul "unul la unu" sau la punctul de colectare organizat de Primaria Sectorului / localitatii Dvs.

- Simbolul (marcajul) aplicat produselor, care indica faptul ca deseurile DEEE, bateriile si acumulatorii - fac obiectul unei colectari separate, il reprezinta o pubela barata cu o cruce.



Aceste masuri vor ajuta la protejarea mediului

Societatea Network One Distribution S.R.L. este inregistrata in Registrul de punere pe piata a echipamentelor electrice si electronice, avand numarul de inregistrare: RO-2016-03-EEE-0201-IV. De asemenea, au fost intocmite si sunt gestionate: Registrul de Retragere EEE si Registrul de Rechemare EEE, in conformitate cu HG 322/2013. Totodata societatea este inregistrata in Registrul de punere pe piata a bateriilor, avnd numarul de inregistrare: RO-2011-03-B&A-0283.

Conformitatea cu directiva RoHS: Produsul pe care l-ați cumpărat este conform cu Directiva RoHS UE (2011/65/UE). Nu conține materialele dăunătoare și interzise specificate în Directivă.

Va multumim ca participati alaturi de noi la protejarea mediului si a sanatatii umane!

RECICLAREA

Deșeurile de echipamente electrice și electronice (DEEE) pot conține substanțe periculoase ce au un impact negativ asupra mediului și sănătății umane, în cazul în care nu sunt colectate separat.



Acest produs este conform cu Directiva UE DEEE (2012/19/UE) și este marcat cu un simbol de clasificare a deșeurilor de echipamente electrice și electronice (DEEE), reprezentat grafic în imaginea alăturată.

Această pictogramă indică faptul că DEEE nu trebuie amestecate cu deșeurile menajere și că ele fac obiectul unei colectări separate.

Având în vedere prevederile OUG 195/2005 – referitoare la protecția mediului și O.U.G. 5/2015 privind deșeurile de echipamente electrice și electronice, vă recomandăm să aveți în vedere următoarele:

- Materialele și componentele folosite la construcția acestui produs sunt materiale de înaltă calitate, care pot fi refolosite și reciclate.
- Nu aruncați produsul împreună cu gunoiul menajer sau cu alte gunoaie la sfârșitul duratei de exploatare.
- Transportați-l la centrul de colectare pentru reciclarea echipamentelor electrice și electronice unde va fi preluat în mod gratuit.
- Vă rugăm să luați legătura cu autoritățile locale pentru detalii despre aceste centre de colectare organizate de operatorii economici autorizați pentru colectarea DEEE.

Conformitatea cu directiva RoHS: Produsul pe care l-ați cumpărat este conform cu Directiva RoHS UE (2011/65/UE). Nu conține materialele dăunătoare și interzise specificate în Directivă.

Va mulțumim că participați alături de noi la protejarea mediului și a sănătății umane!

Manufactured for
Network One Distribution
Marcel Iancu St., no. 3-5, Bucharest, 020757
2021